

Konkurs OPUS 26

# Wytyczne dla polskich zespołów badawczych składających wnioski OPUS LAP/Weave



## Spis treści

I. INFORMACJE WPROWADZAJĄCE .....	3
Procedura agencji wiodącej (LAP - <i>Lead Agency Procedure</i> ) w programie Weave .....	5
Współpraca LAP w konkursie OPUS 26 .....	5
Schemat. Poszczególne etapy procedury i proces komunikacji między zaangażowanymi instytucjami w konkursie OPUS 26 w odniesieniu do wniosków OPUS LAP .....	8
II. JAK ZŁOŻYĆ WNIOSEK OPUS LAP W KONKURSIE OPUS 26? .....	9
1. Przygotowanie wniosku OPUS LAP .....	9
2. Przygotowanie budżetu na realizację zadań badawczych przez polskie zespoły badawcze .....	12
3. Przygotowanie budżetu na realizację zadań badawczych przez zagraniczne zespoły badawcze .....	13
4. Dokumenty, które polski zespół badawczy powinien dostarczyć do NCN .....	15
5. Zobowiązanie polskiego zespołu badawczego do przesłania do NCN kompletnego wniosku .....	17
6. Elektroniczna wysyłka wniosku OPUS LAP .....	17
III. OCENA WNIOSKU OPUS LAP .....	18
1. Ocena formalna .....	18
2. Ocena merytoryczna .....	19
IV. WYPEŁNIANIE WNIOSKU OPUS LAP W SYSTEMIE OSF .....	21
V. Składanie wniosków do instytucji partnerskich przez zagraniczne zespoły badawcze ...	58
VI. DANE KONTAKTOWE .....	59
Kontakt w NCN .....	59
Kontakt w sprawie współpracy LAP .....	59
Kontakt w FWF .....	59
Kontakt w GAČR .....	59
Kontakt w ARIS .....	59
Kontakt w DFG .....	59
Kontakt w SNSF .....	60
Kontakt w FNR .....	60
Kontakt w FWO .....	60



## I. INFORMACJE WPROWADZAJĄCE

Konkurs [OPUS 26](#) skierowany jest do naukowców niezależnie od etapu kariery naukowej, którzy planują realizację projektów badawczych, w tym również we współpracy z zagranicznymi zespołami badawczymi w ramach współpracy LAP (*Lead Agency Procedure*) w programie Weave, ocenianych w NCN jako agencji wiodącej<sup>1</sup>.

Oznacza to, że do konkursu [OPUS 26](#) przyjmowane będą wnioski o przyznanie środków finansowych na realizację projektów badawczych:

- bez udziału partnerów zagranicznych/ wniosek OPUS;

*PRZYKŁAD:* projekt badawczy planowany do realizacji przez zespół badawczy afiliowany w polskim uniwersytecie;

- z wykorzystaniem przez polskie zespoły badawcze wielkich międzynarodowych urzędów badawczych/ wniosek OPUS;

*PRZYKŁAD:* projekt badawczy planowany do realizacji przez zespół badawczy afiliowany w polskim uniwersytecie przy wykorzystaniu danych z misji kosmicznej Gaia wystrzelonej przez Europejską Agencję Kosmiczną w 2013 r.

- z udziałem partnerów z zagranicznych instytucji naukowych, którzy nie ubiegają się o środki finansowe na ten cel w ramach programu Weave (przy czym zespoły zagraniczne mogą ubiegać się o te środki finansowe w ramach innych programów finansowania badań, które nie są współorganizowane przez NCN w oparciu o procedurę agencji wiodącej w programie Weave) / wniosek OPUS;

*PRZYKŁAD:* projekt badawczy planowany do realizacji przez zespół badawczy afiliowany w polskim uniwersytecie (wnioskujący do NCN o środki finansowe na realizację polskiej części projektu) z udziałem partnerów zagranicznych z Hiszpanii, którzy ubiegają się niezależnie o środki finansowe na realizację hiszpańskiej części projektu z innych źródeł;

- przy dodatkowym udziale partnerów zagranicznych, którzy nie ubiegają się o środki finansowe na ten cel w ramach programu Weave oraz z dodatkowym wykorzystaniem wielkich urzędów badawczych/ wniosek OPUS;

*PRZYKŁAD:* projekt badawczy planowany do realizacji przez zespół badawczy afiliowany w polskim podmiocie (wnioskujący do NCN o środki finansowe na realizację polskiej części projektu) przy wykorzystaniu danych z misji kosmicznej Gaia wystrzelonej przez Europejską Agencję Kosmiczną w 2013 r., z udziałem partnerów

---

<sup>1</sup> **UWAGA:** w NCN jako agencji wiodącej nabór wniosków o przyznanie środków finansowych na realizację projektów badawczych we współpracy LAP będzie **prowadzony wyłącznie we wrześniowej edycji konkursu OPUS**.



zagranicznych z Hiszpanii, którzy ubiegają się niezależnie o środki finansowe na realizację hiszpańskiej części projektu z innych źródeł.

- w ramach współpracy LAP w programie Weave – tj. we współpracy z zagranicznymi zespołami badawczymi z Austrii, Czech, Słowenii, Niemiec, Szwajcarii, Luksemburga i Belgii-Flandrii, które występują równolegle o środki finansowe na realizację tych projektów badawczych do właściwych dla nich instytucji finansujących badania w ramach programu Weave, tj. do FWF, GAČR, ARIS, DFG, SNSF, FNR, FWO/wniosek OPUS LAP;

*PRZYKŁAD:* projekt badawczy planowany do realizacji przez zespół badawczy afiliowany w polskim uniwersytecie (wnioskujący do NCN o środki finansowe na realizację polskiej części projektu) we współpracy z niemieckim zespołem badawczym wnioskującym o środki finansowe do DFG, w ramach programu Weave;

- w ramach współpracy LAP w programie Weave, przy równoczesnym udziale partnerów zagranicznych, którzy nie ubiegają się o środki finansowe na ten cel w programie Weave i/lub z dodatkowym wykorzystaniem wielkich urządzeń badawczych/ wniosek OPUS LAP;

*PRZYKŁAD:* projekt badawczy planowany do realizacji przez zespół badawczy afiliowany w polskim uniwersytecie (wnioskujący do NCN o środki finansowe na realizację polskiej części projektu) we współpracy z niemieckim zespołem badawczym wnioskującym o środki finansowe do DFG, w ramach programu Weave oraz z udziałem partnerów zagranicznych z Hiszpanii, którzy ubiegają się niezależnie o środki finansowe na realizację hiszpańskiej części projektu z innych źródeł.

**UWAGA:** Poniższe instrukcje dotyczą wyłącznie wniosków o przyznanie środków finansowych na realizację projektów badawczych we współpracy LAP w programie Weave (zwanymi wnioskami OPUS LAP), ze względu na ich szczególny charakter wynikający z udziału w projektach partnerów zagranicznych, finansowanych przez właściwe dla nich instytucje (FWF, GAČR, ARIS, DFG, SNSF, FNR i FWO) w programie Weave.

**Współpraca międzynarodowa w konkursie [OPUS 26](#) nie jest obowiązkowa, a wnioski z udziałem partnerów zagranicznych nie są traktowane preferencyjnie w stosunku do wniosków, które takich partnerów nie angażują.**

## Procedura agencji wiodącej (LAP - Lead Agency Procedure) w programie Weave

[Program Weave](#) opiera się na wielostronnej współpracy między instytucjami finansującymi badania naukowe, skupionymi w stowarzyszeniu [Science Europe](#), a jego celem jest uproszczenie procesu składania i oceny wniosków na wielostronne międzynarodowe projekty badawcze. Realizowany jest zgodnie z procedurą agencji wiodącej (*Lead Agency Procedure* – LAP). Procedura ta to nowy standard oceny wniosków stosowany w europejskich instytucjach finansujących naukę. Ma ona ułatwić międzynarodowym zespołom naukowym wnioskowanie o środki na realizację wspólnych projektów badawczych oraz usprawnić proces oceny wniosków przez instytucje finansujące badania naukowe.

Kluczowe zasady procedury agencji wiodącej to:

- wykorzystanie krajowych konkursów prowadzonych przez instytucje partnerskie do oceny merytorycznej nie tylko wniosków krajowych, ale także międzynarodowych, dwu- i wielostronnych, konkurujących na równych zasadach z wnioskami krajowymi;
- zaufanie co do jakości oceny wniosków w gronie instytucji podejmujących taką współpracę. Dzięki temu, projekty angażujące co najmniej dwie grupy badawcze z różnych krajów, będą oceniane tylko w jednej instytucji - agencji wiodącej - właściwej dla jednego z uczestniczących w danym projekcie zespołów, w obrębie konkursu stanowiącego stały element jej oferty. Pozostałe instytucje partnerskie współorganizujące konkurs zatwierdzają wyniki oceny merytorycznej dokonanej przez agencję wiodącą i przyznają finansowanie na realizację projektów badawczych rekomendowanych w wyniku tej oceny.

## Współpraca LAP w konkursie OPUS 26

W 2023 r. Narodowe Centrum Nauki będzie w programie Weave kontynuowało współpracę z instytucjami partnerskimi z:

- Austrii (*Austrian Science Fund - Fonds zur Förderung der wissenschaftlichen Forschung - FWF*),
- Czech (*Czech Science Foundation - Grantová agentura České Republiky - GAČR*),
- Słowenii (*Slovenian Research and Innovation Agency - Javna agencija za znanstvenoraziskovalno in inovacijsko dejavnost Republike Slovenije - ARIS*),
- Szwajcarii (*Swiss National Science Foundation - SNSF*),
- Niemiec (*German Research Foundation - Deutsche Forschungsgemeinschaft - DFG*),
- Luksemburga (*Luxembourg National Research Fund - FNR*),
- Belgii-Flandrii (*Research Foundation – Flanders – FWO*).

W kolejnych latach planowane jest rozszerzenie współpracy NCN o inne instytucje finansujące badania naukowe uczestniczące w programie Weave.

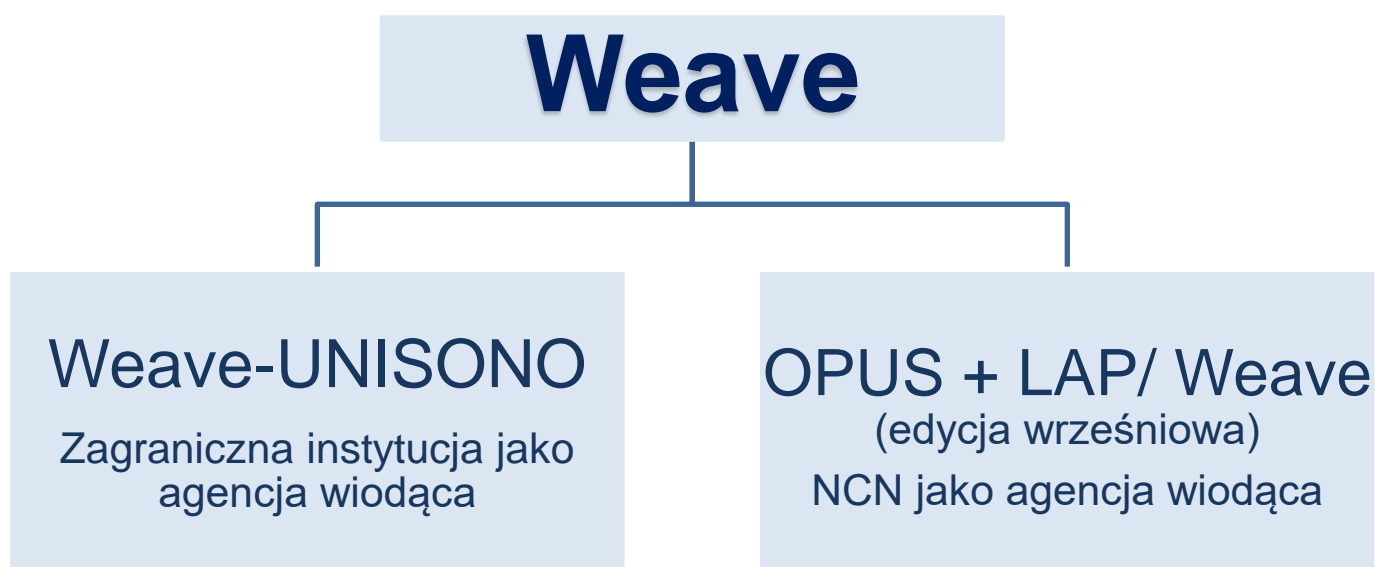
Program Weave zastąpił w NCN dwustronne programy współpracy międzynarodowej z Niemcami (BEETHOVEN), Austrią (MOZART), Szwajcarią (ALPHORN) oraz program współpracy wielostronnej CEUS.

W NCN nabór wniosków krajowych we wszystkich dyscyplinach nauki w ramach programu Weave prowadzony jest w dwóch konkursach, zależnie od tego, czy rolę agencji wiodącej pełni zagraniczna instytucja partnerska czy NCN, a mianowicie:

- w konkursie **Weave-UNISONO** – w przypadku wniosków krajowych, dla których wnioski wspólne są składane i oceniane w **zagranicznych instytucjach partnerskich jako agencjach wiodących** (w 2023 r. w: FWF, GAČR, ARIS, SNSF, DFG, FNR i FWO);
- we **wrzesniowej edycji konkursu OPUS** – w przypadku wniosków krajowych o finansowanie projektów badawczych realizowanych w ramach współpracy LAP ocenianych w **NCN jako agencji wiodącej**.

Więcej informacji na [podstronie programu Weave](#).

### Schemat 1. Nabór wniosków krajowych w NCN w ramach programu Weave



NCN jako agencja wiodąca przeprowadzi w ramach konkursu OPUS 26 ocenę merytoryczną wniosków OPUS LAP o finansowanie dwu- lub trójstronnych projektów badawczych z udziałem zespołów badawczych z Polski oraz z Austrii, Czech, Słowenii, Niemiec, Szwajcarii, Luksemburga i Belgii-Flandrii (**UWAGA: w konkursie OPUS 26 LAP Weave nie będzie możliwe złożenie wniosku OPUS LAP obejmującego współpracę trójstronną polsko-czesko-belgijską**). Zespół badawczy z Polski jest wnioskodawcą koordynującym, zgodnie z ustaleniami podjętymi przez zespoły zaangażowane w dany projekt, odpowiedzialnym za złożenie wniosku OPUS LAP do NCN.

W przypadku rekomendowania do finansowania projektów badawczych w wyniku przeprowadzonej przez NCN oceny merytorycznej, NCN przyznaje środki finansowe dla polskich zespołów badawczych, a pozostałe instytucje partnerskie (FWF, GAČR, ARIS, DFG, SNSF, FNR, FWO), przyznają środki finansowe zagranicznym zespołom badawczym.

Do konkursu OPUS 26 przyjmowane będą wnioski OPUS LAP we wszystkich dyscyplinach nauki, planowane we współpracy dwu- lub trójstronnej między zespołami z Polski (wnioskującymi do NCN) oraz zespołami zagranicznymi z Austrii, Czech, Słowenii, Niemiec, Szwajcarii, Luksemburga i Belgii-Flandrii, wnioskującymi do właściwej instytucji finansującej badania naukowe w programie Weave.

**UWAGA: w konkursie OPUS 26 LAP Weave nie będzie możliwe złożenie wniosku OPUS LAP obejmującego współpracę trójstronną polsko-czesko-belgijską.**

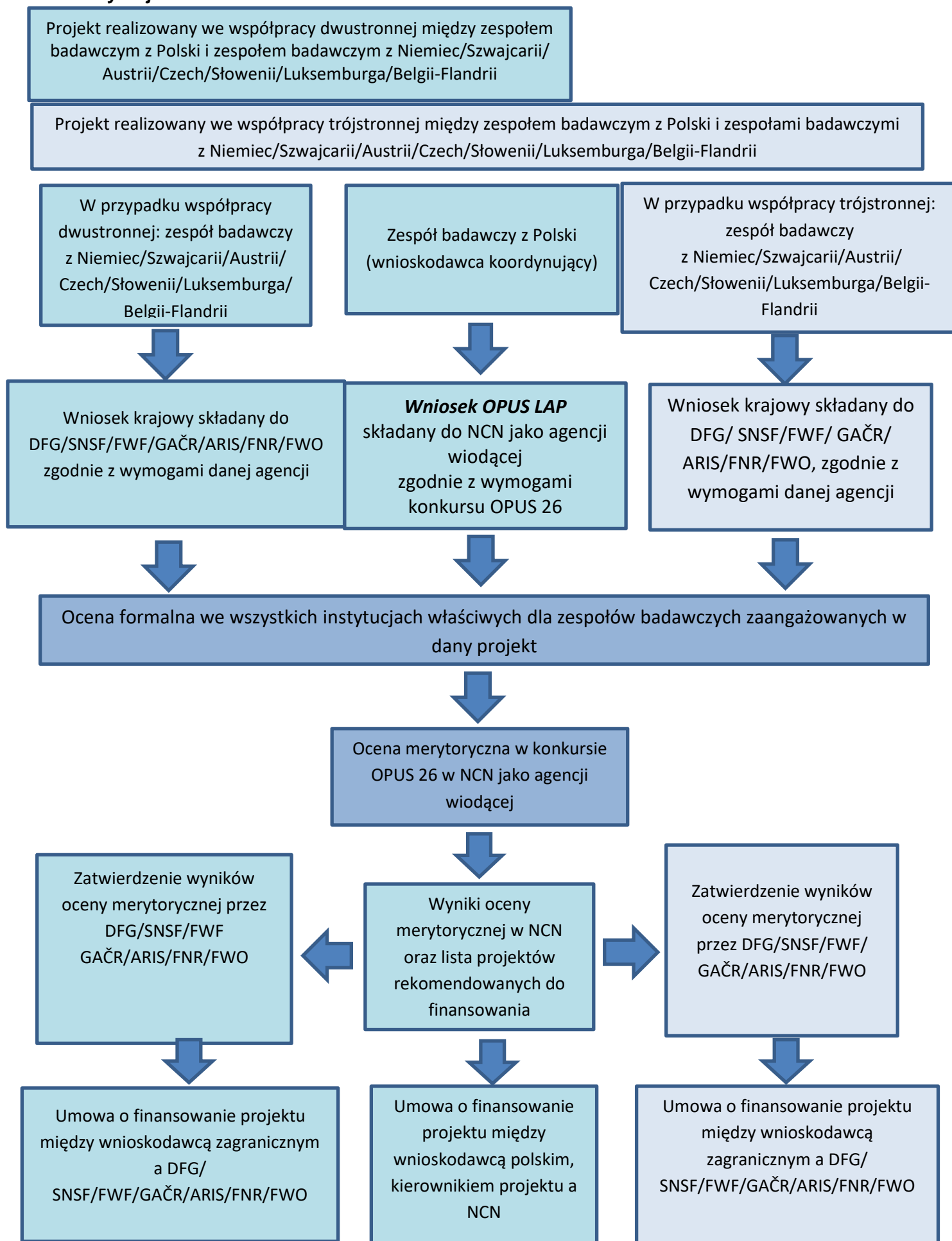
Niniejszy dokument określa wytyczne dla polskich zespołów badawczych (wnioskodawców koordynujących) składających wnioski OPUS LAP w konkursie OPUS 26. Zagraniczne zespoły badawcze zobowiązane są do stosowania się do wymogów właściwych instytucji partnerskich, tj. FWF, GAČR, ARIS, DFG, SNSF, FNR i FWO.

Szczegółowe zasady składania wniosków OPUS LAP w konkursie OPUS 26 zawarto w sekcji [\*II. JAK ZŁOŻYĆ WNIOSEK OPUS LAP W KONKURSIE OPUS 26?\*](#)

W konkursie OPUS 26 mogą być finansowane nie tylko projekty badawcze realizowane przez zespół polski oraz jeden lub dwa zespoły zagraniczne współpracujące w programie Weave, ale także projekty angażujące dodatkowych partnerów z zagranicznych instytucji naukowych, którzy nie aplikują o środki finansowe do instytucji partnerskich w programie Weave. W przypadku tych wniosków, zagraniczne zespoły badawcze muszą pozyskać środki finansowe na realizację projektów z innych źródeł.

Poniżej zamieszczono schemat przedstawiający poszczególne etapy procedury w konkursie OPUS 26 w odniesieniu do wniosków OPUS LAP, tj. składanie wniosków, ocenę formalną i merytoryczną, zatwierdzanie list rankingowych, wydawanie decyzji i podpisywanie umów. Schemat przedstawia również proces komunikacji między zaangażowanymi instytucjami na poszczególnych etapach konkursu.

**Schemat. Poszczególne etapy procedury i proces komunikacji między zaangażowanymi instytucjami w konkursie OPUS 26 w odniesieniu do wniosków OPUS LAP**





## II. JAK ZŁOŻYĆ WNIOSEK OPUS LAP W KONKURSIE OPUS 26?

### 1. Przygotowanie wniosku OPUS LAP

Do konkursu [OPUS 26](#) będą przyjmowane wnioski wskazane [w sekcji I](#), w tym również wnioski OPUS LAP:

- przygotowane zgodnie z wymogami określonymi w ogłoszeniu o konkursie [OPUS 26](#) przez polskie zespoły badawcze w dwu- lub trójstronnej współpracy LAP z zagranicznym/i zespołem/zespołami badawczym/i z Austrii, Czech, Słowenii, Niemiec, Szwajcarii, Luksemburga i Belgii-Flandrii wnioskującymi do właściwej instytucji finansującej badania naukowe w programie Weave (tj. do FWF, GAČR, ARIS, DFG, SNSF, FNR, FWO). **UWAGA: w konkursie OPUS 26 LAP Weave nie będzie możliwe złożenie wniosku OPUS LAP obejmującego współpracę trójstronną polsko-czesko-belgijską;**
- w dowolnej z dyscyplin naukowych w ramach [paneli NCN](#);

**UWAGA:** Wniosek jest oceniany w panelu, do którego został złożony (np. HS1, ST1, NZ1). Nie ma możliwości zmiany panelu po złożeniu wniosku. Uznanie przez Zespół Ekspertów NCN, że wniosek został skierowany do niewłaściwego panelu, może skutkować odrzuceniem wniosku. Pomocnicze określenia identyfikujące wybierane w formularzu wniosku pomagają w doborze ekspertów i ekspertów zewnętrznych do oceny merytorycznej wniosku. Wnioski interdyscyplinarne, decyzją Przewodniczącego zespołu ekspertów, mogą uzyskać dodatkową ocenę eksperta z innego panelu.

- na realizację badań podstawowych, które nie były i nie są finansowane z NCN ani z innych źródeł,
- które obejmują realizację polskiej części projektu badawczego zaplanowanego na: 24 miesiące, 36, lub 48 miesięcy (czas trwania projektu powinien być ten sam - jeśli to możliwe - lub jak najbardziej zbliżony dla wszystkich zaangażowanych w dany projekt zespołów); **UWAGA:** w przypadku projektów badawczych, w których realizację zaangażowane będą zespoły badawcze z Czech lub Niemiec ubiegające się o środki finansowe w GAČR lub DFG, czas trwania projektu może wynosić maksymalnie 36 miesięcy;
- w którym zespół badawczy z Polski jest wnioskodawcą koordynującym, zgodnie z ustaleniami podjętymi przez zespoły zaangażowane w dany projekt, odpowiedzialnym za złożenie wniosku OPUS LAP do NCN;
- w których zaplanowano realizację badań opartą na zrównoważonym i komplementarnym wkładzie zespołów badawczych, występujących równolegle o środki finansowe na realizację tych projektów badawczych do właściwych dla nich instytucji partnerskich w programie Weave. Oznacza to, że wkład każdego z zaangażowanych w realizację projektu zespołów jest znaczący i niezbędny, a zaplanowane zadania badawcze dla każdego zespołu uzupełniają się i tworzą spójny, wspólny projekt badawczy. Wniosek OPUS LAP, który w ocenie Zespołu Ekspertów nie spełnia tego kryterium, nie może zostać zakwalifikowany do finansowania;
- w których **kosztorys** polskiej części projektu jest sporządzany zgodnie z zasadami określonymi w [Regulaminie](#);



- kompletne, tj. zawierające wszystkie elementy określone [w uchwale o warunkach konkursu](#) OPUS.

Dla każdego zespołu badawczego zaangażowanego we współpracę LAP należy wskazać kierownika projektu, przy czym realizacją polskiej części projektu badawczego kieruje kierownik polskiego zespołu badawczego.

Szczegółowe informacje dotyczące wypełniania wniosku OPUS LAP w systemie OSF zawarte są poniżej w sekcji [WYPEŁNIANIE WNIOSKU OPUS LAP W SYSTEMIE OSF](#).

Ograniczenia w występowaniu z wnioskami OPUS LAP określa rozdział III [Regulaminu](#).

Wniosek OPUS LAP składany jest do NCN przez polski zespół badawczy, za pośrednictwem systemu OSF (Obsługa Strumieni Finansowania, dostępnego na stronie <https://osf.opi.org.pl>) **do dnia 15 grudnia 2023 r. do g. 16:00**.

Dodatkowo, każdy z zagranicznych zespołów badawczych zaangażowany we współpracę LAP w programie Weave musi złożyć do właściwej instytucji partnerskiej wniosek o finansowanie, w tym komplet wymaganych przez nią dokumentów, zgodnie z obowiązującymi w tej instytucji zasadami i terminami; wnioski składane są przez:

- zespoły badawcze z Austrii – do [FWF](#);
- zespoły badawcze z Czech – do [GAČR](#);
- zespoły badawcze ze Słowenii – do [ARIS](#);
- zespoły badawcze z Niemiec - do [DFG](#);
- zespoły badawcze ze Szwajcarii – do [SNSF](#);
- zespoły badawcze z Luksemburga – do [FNR](#);
- zespoły badawcze z Belgii-Flandrii – do [FWO](#).

Jeśli instytucja partnerska w programie Weave wymaga złożenia w swoim systemie składania wniosków kopii wniosku OPUS LAP, to po wysłaniu wniosku OPUS LAP w systemie OSF należy wygenerować kompletną wersję anglojęzyczną wniosku OPUS LAP w formacie PDF i przekazać ją zagranicznemu zespołowi partnerskiemu.

**UWAGA:** wersje wniosku OPUS LAP składanego do NCN i do instytucji partnerskiej muszą być identyczne.

Tabela. Współpraca LAP w konkursie OPUS 26 w programie Weave

Kraj zespołu partnerskiego	Dopuszczalny typ współpracy	Dyscypliny nauki	Długość trwania projektu <sup>2</sup>	Institucja partnerska właściwa dla zespołu partnerskiego
<b>Austria</b>	Dwu- lub trójstronna między zespołami z Polski, Austrii, Czech, Słowenii, Niemiec, Szwajcarii, Luksemburga lub Belgii-Flandrii. <b>UWAGA: w konkursie OPUS 26 LAP Weave nie będzie możliwe złożenie wniosku OPUS LAP obejmującego współpracę trójstronną polsko-czesko-belgijską.</b>	Wszystkie	24, 36 lub 48 miesięcy	<a href="#">FWF</a>
<b>Słowenia</b>				<a href="#">ARIS</a>
<b>Szwajcaria</b>				<a href="#">SNSF</a>
<b>Czechy</b>			24 lub 36 miesięcy	<a href="#">GAČR</a>
<b>Niemcy</b>			24 lub 36 miesięcy	<a href="#">DFG</a>
<b>Luksemburg</b>			24, 36 lub 48 miesięcy	<a href="#">FNR</a>
<b>Belgia-Flandria</b>				<a href="#">FWO</a>

<sup>2</sup> Czas trwania projektu powinien być ten sam - jeśli to możliwe - lub jak najbardziej zbliżony dla wszystkich zaangażowanych w dany projekt zespołów. Dopuszczalność ewentualnej zmiany długości trwania projektu realizowanego przez zespoły polskie i zagraniczne podlega zasadom obowiązującym w NCN i we właściwych instytucjach partnerskich.

## 2. Przygotowanie budżetu na realizację zadań badawczych przez polskie zespoły badawcze

Budżet zaplanowany na realizację zadań badawczych przez polskie zespoły badawcze musi być zgodny z zasadami określonymi w katalogu kosztów w projektach badawczych finansowanych przez NCN (załącznik do [Regulaminu](#)). Zasady przyznawania stypendiów naukowych NCN określone są w [regulaminie przyznawania stypendiów](#).

Kosztorys musi być uzasadniony przedmiotem i zakresem badań i oparty na realnych wyliczeniach. W konkursie OPUS, NCN nie określa minimalnej ani maksymalnej wysokości budżetu projektu. Zaplanowanie nieuzasadnionego kosztorysu może skutkować odrzuceniem wniosku.

**UWAGA:** w związku z koniecznością zatwierdzenia wyników oceny merytorycznej przeprowadzonej w NCN jako agencji wiodącej przez właściwe instytucje partnerskie (tj. FWF, GAČR, ARIS, DFG, SNSF, FNR lub FWO), rozstrzygnięcie w sprawie przyznania środków finansowych w przypadku wniosków OPUS LAP następuje w terminie do 11 miesięcy od upływu terminu składania wniosków. Dlatego też w systemie OSF możliwe jest zaplanowanie realizacji projektów badawczych przez polskie zespoły badawcze począwszy od 2025 r. W przypadku gdy decyzja Dyrektora NCN w sprawie przyznania finansowania zostanie wydana jeszcze w 2024 r., możliwe będzie ponoszenie kosztów prefinansowanych ze środków własnych wnioskodawcy przed podpisaniem umowy o finansowanie projektu między NCN, wnioskodawcą a kierownikiem projektu. Koszty te będą kwalifikowalne od dnia uprawomocnienia się decyzji dyrektora Centrum o przyznaniu środków finansowych.

Koszty kwalifikowalne w projekcie składają się z kosztów bezpośrednich i kosztów pośrednich.

Do **kosztów bezpośrednich** należą:

1. wynagrodzenia:
  - etatowe, w ramach których możliwe jest pozyskanie środków na pełnoetatowe zatrudnienie kierownika projektu lub osoby/osób na stanowisku typu *post-doc*; **UWAGA:** we wnioskach OPUS LAP **nie można** zaplanować zaangażowania w realizację projektu osoby na stanowisku badacza (*senior researcher*);
  - dodatkowe, w ramach których można finansować wynagrodzenie dla członków zespołu badawczego;
  - wynagrodzenia oraz stypendia dla studentów i doktorantów;
2. zakup lub wytworzenie aparatury naukowo-badawczej, urządzeń i oprogramowania,
3. zakup materiałów i drobnego sprzętu,
4. usługi obce,
5. wyjazdy służbowe,
6. wizyty, konsultacje (**UWAGA!** Koszty konsultacji i wizyt współpracowników z zagranicznych instytucji naukowych otrzymujących równoległe finansowanie z FWF, GAČR, ARIS, DFG, SNSF, FNR, FWO w ramach współpracy LAP w programie Weave są **niekwalifikowalne**),
7. gratyfikacje dla wykonawców zbiorowych,

8. inne koszty niezbędne do realizacji projektu, które są zgodne z katalogiem kosztów w projektach badawczych finansowanych przez NCN (załącznik do [Regulaminu](#)), w tym m.in:

- koszty zakupu danych/baz danych lub dostępu do nich,
- specjalistyczne publikacje/pomoce naukowe i fachowe,
- koszty publikacji wyników badań, które mogą zostać poniesione po uzyskaniu pozytywnej oceny przeprowadzonej przez NCN. Kosztami kwalifikowalnymi nie są koszty publikacji monografii (w rozumieniu §10 [Rozporządzenia Ministra Nauki i Szkolnictwa Wyższego z dnia 22 lutego 2019 r. w sprawie ewaluacji jakości działalności naukowej](#) (Dz. U. z 2019 r. poz. 392) będącej efektem realizacji projektu badawczego, do czasu uzyskania pozytywnej oceny w [procesie recenzyjnym przeprowadzonym przez NCN](#).

Na **koszty pośrednie** składają się:

- koszty pośrednie Open Access w wysokości do 2% kosztów bezpośrednich, które mogą być przeznaczone wyłącznie na koszty związane z udostępnieniem publikacji lub danych badawczych w otwartym dostępie; [Zarządzeniem Dyrektora Narodowego Centrum Nauki](#) ustalono Politykę Narodowego Centrum Nauki dotyczącą otwartego dostępu do publikacji będących efektem realizacji projektów badawczych, stypendiów i staży naukowych oraz działań naukowych finansowanych lub współfinansowanych przez Narodowe Centrum Nauki.
- pozostałe koszty pośrednie w wysokości do 20% kosztów bezpośrednich, które mogą być przeznaczone na koszty pośrednio związane z projektem, w tym koszty udostępnienia publikacji lub danych badawczych w otwartym dostępie. Na etapie realizacji projektu podmiot realizujący jest zobowiązany do uzgodnienia z kierownikiem projektu zagospodarowania co najmniej 25% wartości kosztów pośrednich.

**UWAGA:** Koszty publikacji prac w formule Open Access mogą być poniesione wyłącznie w ramach kosztów pośrednich. Zaplanowanie takich środków w ramach kosztów bezpośrednich będzie traktowane jako błąd formalny i może skutkować odrzuceniem wniosku.

### 3. Przygotowanie budżetu na realizację zadań badawczych przez zagraniczne zespoły badawcze

Obowiązkowym załącznikiem do wniosku OPUS LAP składanym w systemie OSF jest [tabela budżetowa](#), w której należy przedstawić kosztorysy projektu badawczego po stronie zagranicznej, dla wszystkich zagranicznych zespołów badawczych zaangażowanych we współpracę LAP w programie Weave, sporządzone zgodnie z zasadami obowiązującymi w FWF, GAČR, ARIS, DFG, SNSF, FNR lub FWO.

W [tabeli budżetowej](#) należy wypełnić właściwą dla danego zespołu/ów sekcję:

- wyszczególniając koszty, o jakie zagraniczny zespół badawczy wnioskuje do FWF, GAČR, ARIS, DFG, SNSF, FNR lub FWO **identyczne** z kosztami wykazanymi we wnioskach krajowych składanych do tych instytucji;
- kwoty kosztów należy wprowadzić w:
  - EUR (w przypadku kosztorysów austriackich, słoweńskich, niemieckich, luksemburskich i belgijskich zespołów badawczych);



- CZK (w przypadku kosztorysów zespołów czeskich);
- CHF (w przypadku zespołów szwajcarskich);
- kwoty te zostaną automatycznie przeliczone na PLN zgodnie z kursem walut NBP z dnia 7 września 2023 r.: 1 EUR=4,5940 PLN; 1 CZK=0,1885 PLN; 1 CHF= 4,8067 PLN;
- podając **szczegółowe uzasadnienia** wszystkich podanych kwot; należy mieć na uwadze, że kosztorysy projektu badawczego po stronie zagranicznej ujęte w tabeli budżetowej będą przedmiotem oceny merytorycznej dokonywanej w NCN jako agencji wiodącej w zakresie zasadności kosztów planowanych na realizację projektu badawczego w stosunku do przedmiotu i zakresu badań;
- uzasadnienia kosztów **nie są wymagane** w przypadku **zespołów słoweńskich aplikujących do ARIS**;
- **UWAGA: Brak uzasadnień** kosztów podanych w tabeli budżetowej **może skutkować odrzuceniem wniosku.**

**UWAGA:** [Tabela budżetowa](#) nie zastępuje dokumentów **wymaganych przez FWF, GAČR, ARIS, DFG, SNSF, FNR lub FWO** odnośnie kosztorysów projektu badawczego po stronie zagranicznej. Każdy z zagranicznych zespołów badawczych zaangażowany we współpracę LAP w programie Weave musi złożyć do właściwej instytucji partnerskiej wniosek o finansowanie, w tym komplet wymaganych przez nią dokumentów, zgodnie z obowiązującymi w tej instytucji terminami i zasadami.

**UWAGA:** po wypełnieniu [tabeli budżetowej](#) w formacie excel należy:

- zapisać plik w formacie PDF zwracając uwagę, aby w pliku PDF widoczna była **cała zawartość komórek wypełnionych w pliku excel (zwłaszcza jeśli chodzi o treść uzasadnień podanych kwot)**;

**PRZYKŁAD:**

FWF cost category	FWF - requested sum (in EUR)	FWF - requested sum (in PLN; 1 EUR= XXX PLN)
Personnel costs	##### ####	1 138 525 zł
<i>Lorem ipsum dolor sit amet, consectetur adipiscing elit, sed do eiusmod tempor incididunt ut labore et dolore magna aliqua. Ut enim ad minim veniam, quis nostrud exercitation ullamco laboris nisi</i>		
Equipments costs	##### ####	455 410 zł
<i>Lorem ipsum dolor sit amet, consectetur adipiscing elit, sed do eiusmod tempor incididunt ut labore et dolore magna aliqua. Ut enim ad minim veniam, quis nostrud exercitation ullamco laboris nisi</i>		
Material costs	##### ####	9 108 zł

**UWAGA:** zapisując plik w formacie PDF należy zwrócić uwagę, aby w pliku PDF widoczna była cała zawartość komórek wypełnionych w pliku excel

- następnie, tabelę budżetową należy załączyć w formacie PDF we właściwej sekcji wniosku OPUS LAP wypełnianym w systemie OSF.

Tabela budżetowa **nie musi** być podpisana.

#### 4. Dokumenty, które polski zespół badawczy powinien dostarczyć do NCN

Wniosek OPUS LAP wypełniany jest i składany w systemie OSF w zakresie zgodnym z [dokumentacją konkursową](#).

- A. Do wniosku OPUS LAP w systemie OSF należy załączyć pliki PDF następujących, **podpisanych własnoręcznie<sup>3</sup> lub elektronicznie<sup>4</sup>**, dokumentów dotyczących **polskiego wnioskodawcy**:
1. potwierdzenie złożenia wniosku podpisane przez osobę/y upoważnioną/ne do reprezentowania podmiotu będącego polskim wnioskodawcą (w przypadku grupy podmiotów: polskiego podmiotu będącego jej liderem), generowane automatycznie przez system OSF na etapie finalizacji prac nad wnioskiem w zakładce *Elektroniczna wysyłka wniosku*;
  2. potwierdzenie złożenia wniosku podpisane przez polskiego kierownika projektu generowane automatycznie przez system OSF na etapie finalizacji prac nad wnioskiem w zakładce *Elektroniczna wysyłka wniosku*;
  3. w przypadku polskich podmiotów **nieotrzymujących subwencji** na prowadzenie działalności naukowej (w przypadku **grupy podmiotów: wymagane dla każdej** z jednostek organizacyjnych wchodzących w skład grupy podmiotów nieotrzymujących subwencji na prowadzenie działalności naukowej):
    - informacje dotyczące badań naukowych realizowanych w ciągu ostatnich 2 lat, wraz z wykazem publikacji, oraz informacje dotyczące aparatury naukowo-badawczej i innego wyposażenia umożliwiającego prowadzenie badań naukowych (w języku angielskim);
  4. w przypadku grupy **polskich podmiotów polskich** (określonych w art. 27 ust. 1 pkt 2 ustawy o NCN)<sup>5</sup>:
    - [porozumienie o współpracy na rzecz realizacji wnioskowanego projektu badawczego](#) (w języku polskim).

**W przypadku ubiegania się o pomoc publiczną**, polski wnioskodawca jest zobowiązany do wypełnienia dodatkowych pól we wniosku oraz przedłożenia dodatkowych załączników, zgodnie z instrukcją dostępną na stronie NCN w sekcji [Pomoc publiczna](#). Wszystkie wymagane załączniki dotyczące pomocy publicznej muszą być podpisane **kwalifikowanym podpisem elektronicznym w formacie PAdES**.

---

<sup>3</sup> W tym przypadku, skan podpisane własnoręcznie dokumentu należy dołączyć do wniosku w systemie OSF.

<sup>4</sup> Dokumenty podpisane elektronicznie powinny być opatrzone zaawansowanym podpisem elektronicznym lub kwalifikowanym podpisem elektronicznym zgodnym z Rozporządzeniem Parlamentu Europejskiego i Rady (UE) NR 910/2014 z dnia 23 lipca 2014 r. w sprawie identyfikacji elektronicznej i usług zaufania w odniesieniu do transakcji elektronicznych na rynku wewnętrznym oraz uchylające dyrektywę 1999/93/WE (zwanym dalej: „Rozporządzenie eIDAS”). Wnioskodawca, na żądanie Centrum, zobowiązany jest wykazać, że użyty podpis elektroniczny jest zgodny z Rozporządzeniem eIDAS.

<sup>5</sup>W przypadku projektów badawczych planowanych do realizacji przez co najmniej dwa podmioty polskie, zobowiązane są one utworzyć grupę podmiotów, określoną w art. 27 ust. 1 pkt 2 ustawy o NCN, i jedynie w tej formie mogą występować o finansowanie do NCN. Każdy z podmiotów wchodzący w skład grupy podmiotów dysponuje osobnym budżetem, lecz budżet wynagrodzeń i stypendiów, o którym mowa w [Regulaminie przyznawania środków na realizację zadań finansowanych przez Narodowe Centrum Nauki w zakresie projektów badawczych](#) jest wspólny dla wszystkich podmiotów wchodzących w jej skład. Liderem grupy podmiotów jest podmiot zatrudniający kierownika projektu. Jeżeli w świetle zapisów art. 27 ust. 1 pkt 2 ustawy o NCN, podmioty te nie mogą utworzyć grupy podmiotów, wówczas nie są one uprawnione do wnioskowania do NCN o finansowanie wspólnego projektu.



- B. Do wniosku OPUS LAP w systemie OSF należy załączyć pliki PDF następujących, dokumentów dotyczących **partnerów zagranicznych**:
- [Tabela budżetowa](#) zawierająca kosztorysy projektu badawczego po stronie zagranicznej (patrz [sekcja powyżej](#)). **Tabela budżetowa nie musi** być podpisana.

**UWAGA:** NCN nie wymaga składania żadnych dokumentów (umów/porozumień) potwierdzających współpracę LAP w programie Weave między polskimi i zagranicznymi zespołami badawczymi, ani składania podpisów przez członków zagranicznych zespołów badawczych pod wnioskiem OPUS LAP oraz pod żadnym z dokumentów załączanych do wniosku OPUS LAP.

## 5. Zobowiązanie polskiego zespołu badawczego do przesłania do NCN kompletnego wniosku

Polskie zespoły badawcze (jako wnioskodawcy koordynujący) zapewniają, że wniosek OPUS LAP złożony do NCN jest kompletny. Po wysłaniu wniosku w systemie OSF do NCN nie będzie można wprowadzić do niego żadnych zmian ani zamieniać w systemie OSF żadnych plików stanowiących część wniosku OPUS LAP.

Rekomenduje się, by kierownicy projektów sprawdzili dokładnie, czy wszystkie części wniosku OPUS LAP zostały poprawnie wypełnione.

**UWAGA:** Należy mieć na uwadze, że FWF, GAČR, ARIS, DFG, SNSF, FNR lub FWO mogą zwrócić się do zagranicznych zespołów badawczych o uzupełnienie wniosków złożonych do tych instytucji, zgodnie z obowiązującymi w nich zasadami. **Zmiany takie nie muszą być zgłaszane do NCN.**

## 6. Elektroniczna wysyłka wniosku OPUS LAP

W systemie OSF po wypełnieniu wszystkich zakładek i sprawdzeniu kompletności wniosku OPUS LAP, należy zablokować jego edycję przyciskiem *Zablokuj do NCN*, a następnie pobrać, podpisać i dołączyć do wniosku potwierdzenia złożenia wniosku podpisane przez osobę/y reprezentującą/e polską jednostkę i polskiego kierownika projektu. **Po zablokowaniu wniosku, do czasu jego wysłania w systemie OSF, będzie można edytować tylko skrócony i szczegółowy opis projektu.**

Wnioski OPUS LAP w ramach konkursu OPUS 26 należy wysłać do NCN wyłącznie w formie elektronicznej przez system OSF, dostępny na stronie: <https://osf.opi.org.pl/> **do dnia 15 grudnia 2023 r. do g. 16:00.**

W NCN wymagana jest wyłącznie wersja elektroniczna wniosku.

Należy mieć na uwadze, że FWF, GAČR, ARIS, DFG, SNSF, FNR lub FWO stosują odrębne wymagania dotyczące formy składania wniosków przez zagraniczne zespoły badawcze.

Jeśli instytucja partnerska wymaga złożenia w swoim systemie składania wniosków kopii wniosku OPUS LAP, to **po wysłaniu wniosku OPUS LAP w systemie OSF** należy wygenerować kompletną wersję anglojęzyczną wniosku OPUS LAP w formacie PDF i przekazać ją zagranicznemu zespołowi badawczemu.

**UWAGA:** wersje wniosku OPUS LAP składanego do NCN i do instytucji partnerskiej muszą być identyczne.

### III. OCENA WNIOSKU OPUS LAP

#### 1. Ocena formalna

W przypadku wniosków OPUS LAP, oceny formalnej w NCN dokonują Koordynatorzy Dyscyplin, a w odniesieniu do wniosków złożonych przez zagraniczne zespoły badawcze oceny formalnej dokonują również FWF, GAČR, ARIS, DFG, SNSF, FNR lub FWO zgodnie z zasadami określonymi przez te instytucje.

W przypadku wniosków OPUS LAP ocenie merytorycznej w konkursie OPUS 26 podlegają wyłącznie wnioski pozytywnie ocenione pod względem formalnym przez NCN oraz w przypadku których uzyskano pozytywną ocenę pod względem formalnym w odniesieniu do wniosków złożonych przez zagraniczne zespoły badawcze do FWF, GAČR, ARIS, DFG, SNSF, FNR lub FWO.

Ocena formalna jest pierwszym etapem analizy wniosków. W NCN ocena ta jest przeprowadzana przez Koordynatora Dyscyplin, w oparciu o kryteria formalne obowiązujące w konkursie [OPUS 26](#).

Do najczęstszych błędów popełnianych przez wnioskodawców, które decydują o odrzuceniu wniosku na tym etapie oceny w NCN należą m.in.:

- niezastosowanie się do ograniczeń w składaniu wniosków OPUS LAP określonych w [Rozdziale III Regulaminu](#);
- wypełnienie poszczególnych sekcji wniosku krajowego w systemie OSF w języku innym niż wskazany w dokumentacji konkursowej;
- brak uzasadnień kosztów zaplanowanych dla zagranicznego/ych zespołu/ów badawczego/ych w [tabeli budżetowej](#); ocena merytoryczna w NCN jako agencji wiodącej dokonywana jest na podstawie wniosku OPUS LAP i obejmuje m.in. ocenę zasadności kosztów planowanych na realizację projektu badawczego w stosunku do przedmiotu i zakresu badań, dlatego też uzasadnienia kosztów zaplanowanych dla zagranicznego/ych zespołu/ów badawczego/ych ujęte w **tabeli budżetowej** muszą być wyczerpujące i szczegółowe;
- wymienienie z imienia i nazwiska we wniosku OPUS LAP osób, które będą wybierane w ramach otwartych konkursów, w tym osób zaplanowanych do zatrudnienia z budżetu NCN na stanowisku typu *post-doc* oraz w ramach stypendiów naukowych NCN dla studentów i doktorantów przyznawanych zgodnie z [Regulaminem przyznawania stypendiów naukowych w projektach badawczych finansowanych ze środków Narodowego Centrum Nauki](#);
- niekompletność wniosku;
- złożenie wniosku tylko do jednej zaangażowanej instytucji.

w związku z inwazją Federacji Rosyjskiej na Ukrainę, na mocy [uchwały Rady NCN](#), we wnioskach składanych w konkursach NCN nie można planować jakiegokolwiek współpracy podmiotów polskich z podmiotami rosyjskimi. Zaplanowanie takiej współpracy będzie skutkowało odrzuceniem wniosku ze względów formalnych.

## 2. Ocena merytoryczna

W konkursie OPUS 26 rolę agencji wiodącej odpowiedzialnej za ocenę merytoryczną wniosków OPUS LAP pełni NCN. Wnioski OPUS LAP będą oceniane w ramach konkursu OPUS 26 wraz z innymi wnioskami złożonymi w tym konkursie.

W przypadku wniosków OPUS LAP ocenie merytorycznej w konkursie OPUS 26 podlegają wyłącznie wnioski pozytywnie ocenione pod względem formalnym przez NCN oraz w przypadku których uzyskano pozytywną ocenę pod względem formalnym w odniesieniu do wniosków złożonych przez zagraniczne zespoły badawcze do FWF, GAČR, ARIS, DFG, SNSF, FNR lub FWO.

Zasady oceny merytorycznej wniosków OPUS LAP w konkursie OPUS 26 określa [Regulamin](#).

Instytucje uczestniczące w programie Weave corocznie uzgadniają próg, który jest podawany do wiadomości publicznej. Ustala się go początkowo na poziomie 20%. Wśród wniosków wybranych do finansowania przez agencję wiodącą tylko wnioski mieszczące się w granicach tego progu zostaną przez agencję wiodącą rekomendowane do finansowania przez zaangażowane instytucje. Na podstawie wzajemnego porozumienia pomiędzy agencją wiodącą i instytucjami partnerskimi/współpracującymi istnieje możliwość finansowania wniosków nie mieszczących się w granicach tego progu.

W przypadku wniosków OPUS LAP, Zespół Ekspertów rekomenduje do finansowania tylko te, które znajdują się w 20% najwyższej ocenionych wniosków spośród wszystkich złożonych w konkursie OPUS w ramach poszczególnych paneli NCN.

Po zakończeniu oceny merytorycznej, NCN przekaze właściwym instytucjom partnerskim w programie Weave (tj. FWF, GAČR, ARIS, DFG, SNSF, FNR lub FWO) informację o wyniku oceny merytorycznej wraz z listą projektów badawczych rekomendowanych do finansowania celem zatwierdzenia tych rekomendacji.

**UWAGA:** polski zespół badawczy jest zobowiązany do przekazania dokumentacji dotyczącej oceny merytorycznej do wglądu partnerskim zespołom zaangażowanym w dany projekt (Współwnioskodawcom).

Środki finansowe na realizację projektów przez polskie zespoły badawcze zostaną przyznane przez Dyrektora NCN pod warunkiem, że instytucje partnerskie również przyznają środki finansowe zagranicznym zespołom badawczym.

W związku z koniecznością zatwierdzenia wyników oceny merytorycznej przeprowadzonej w NCN jako agencji wiodącej przez właściwe instytucje partnerskie w programie Weave (tj. FWF, GAČR, ARIS, DFG, SNSF, FNR lub FWO), rozstrzygnięcie w sprawie przyznania środków finansowych w przypadku wniosków OPUS LAP następuje w terminie do 11 miesięcy od upływu terminu składania wniosków. Dlatego też w systemie OSF możliwe jest zaplanowanie realizacji projektów badawczych przez polskie zespoły badawcze począwszy

od 2025 r. W przypadku gdy decyzja Dyrektora NCN w sprawie przyznania finansowania zostanie wydana jeszcze w 2024 r., możliwe będzie ponoszenie kosztów prefinansowanych ze środków własnych wnioskodawcy przed podpisaniem umowy o finansowanie projektu między NCN, wnioskodawcą a kierownikiem projektu. Koszty te będą kwalifikowalne od dnia uprawomocnienia się decyzji dyrektora Centrum o przyznaniu środków finansowych do dnia zakończenia realizacji projektu badawczego.

Planowany harmonogram rozstrzygnięć w sprawie finansowania wniosków OPUS LAP:

- rozstrzygnięcia w sprawie wniosków OPUS LAP z udziałem zagranicznych zespołów badawczych z Austrii, Czech, Słowenii, Szwajcarii, Luksemburga i Belgii-Flandrii – planowana data: do końca lipca 2024 r.
- rozstrzygnięcia w sprawie wniosków OPUS LAP z udziałem zagranicznych zespołów badawczych z Niemiec – planowana data: do końca października 2024 r.

Szczegółowe zasady przyznawania środków na realizację zadań finansowanych przez Narodowe Centrum Nauki w konkursie OPUS 26 określa [Regulamin](#).

Realizacja projektu badawczego przez polskie i zagraniczne zespoły badawcze podlega zasadom obowiązującym w NCN i we właściwych instytucjach partnerskich.

#### IV. WYPEŁNIANIE WNIOSKU OPUS LAP W SYSTEMIE OSF

Wybrana sekcja w systemie OSF	Podsekcja	Opis
Lista instytucji partnerskich		<p>Należy wybrać właściwą dla zagranicznego zespołu badawczego instytucję finansującą badania, do której składany będzie wniosek o finansowanie w ramach współpracy LAP między NCN a tą instytucją w programie Weave, tj.: dla zespołów z Niemiec – DFG, ze Szwajcarii – SNSF, z Austrii – FWF, z Czech – GAČR, ze Słowenii – ARIS, z Luksemburga – FNR, z Belgii-Flandrii - FWO.</p> <p>Wybór z listy:</p> <ol style="list-style-type: none"> <li>1. FWF - Austrian Science Fund;</li> <li>2. GAČR - Czech Science Foundation;</li> <li>3. ARIS - Slovenian Research and Innovation Agency;</li> <li>4. DFG - German Research Foundation;</li> <li>5. SNSF - Swiss National Science Foundation;</li> <li>6. FNR - Luxembourg National Research Fund;</li> <li>7. FWO - Research Foundation – Flanders</li> </ol>
Czas realizacji [w miesiącach]		<p>Okres realizacji projektów może wynosić:</p> <ul style="list-style-type: none"> <li>• 24 miesiące lub 36 miesięcy – w przypadku współpracy LAP w programie Weave z zespołami z Czech lub Niemiec;</li> <li>• 24 miesiące, 36 lub 48 miesięcy - w przypadku współpracy LAP w programie Weave z zespołami z Austrii, Słowenii, Szwajcarii, Luksemburga i Belgii-Flandrii.</li> </ul> <p>Czas trwania projektu powinien być ten sam - jeśli to możliwe - lub jak najbardziej zbliżony dla wszystkich zaangażowanych w dany projekt zespołów.</p> <p>Od tej informacji zależne są dalsze sekcje wniosku. Nie ma możliwości zmiany czasu realizacji projektu na dalszych etapach wypełniania formularza. W przypadku zmiany planowanego czasu realizacji projektu należy założyć nowy wniosek.</p>

Wybrana sekcja w systemie OSF	Podsekcja	Opis
		Dopuszczalność ewentualnej zmiany długości trwania projektu realizowanego przez zespoły polskie i zagraniczne podlega zasadom obowiązującym w NCN i we właściwych instytucjach partnerskich.
<b>WNIOSEK NOWY/ POWTÓRZONY</b>	Czy wniosek był składany w poprzedniej edycji konkursu OPUS? (TAK/NIE)	Jeżeli w poprzedniej edycji, czyli w OPUS 25, złożono wniosek, należy udzielić odpowiedzi „TAK”.
	Jeśli TAK, to należy podać numer rejestracyjny wniosku	<p>Nie można złożyć tego samego wniosku w dwóch następujących po sobie konkursach OPUS, z wyjątkiem wniosku, który w poprzednim konkursie:</p> <ul style="list-style-type: none"> <li>a. został zakwalifikowany do II etapu oceny merytorycznej;</li> <li>b. nie został zakwalifikowany do II etapu oceny merytorycznej jedynie z powodu niespełnienia warunków konkursu lub nieuzasadnionego kosztorysu lub skierowania wniosku do niewłaściwego panelu;</li> <li>c. został odrzucony ze względów formalnych.</li> </ul> <p>Np. Jeżeli wniosek był składany do konkursu OPUS 23 należy podać jego numer rejestracyjny, format: <b>2023/49/B/???/?????</b></p>
<b>INFORMACJE PODSTAWOWE</b>	Tytuł projektu Słowa kluczowe	Tytuł w języku angielskim musi być tożsamy z tytułem w języku polskim.  Słowa kluczowe w języku angielskim muszą być tożsame ze słowami kluczowymi w języku polskim.
	Panel dyscyplin  Pomocnicze określenia identyfikujące	Należy wybrać panel zgodnie z aktualnym wykazem paneli dostępnym na <a href="#">stronie NCN</a> .  <b>UWAGA:</b> Wniosek jest oceniany w panelu dyscyplin, do którego został złożony (np. HS1, ST1, NZ1). Nie ma możliwości zmiany panelu po złożeniu wniosku. Uznanie przez Zespół Ekspertów NCN, że wniosek został skierowany do niewłaściwego panelu, może skutkować odrzuceniem wniosku. Pomocnicze określenia identyfikujące pomagają w doborze ekspertów i ekspertów zewnętrznych do oceny merytorycznej wniosku. Wnioski interdyscyplinarne, decyzją Przewodniczącego zespołu ekspertów, mogą uzyskać dodatkową ocenę eksperta z innego panelu.

Wybrana sekcja w systemie OSF	Podsekcja	Opis
		Wybór z listy: HS1_01-HS6_21, ST1_01-ST11_16, NZ1_01-NZ9_13 od jednego do trzech pomocniczych określeń identyfikujących, w tym co najmniej jedno z panelu, do którego składany jest wniosek.
	Akronim	Pole wypełniane opcjonalnie.
	Autorstwo/współautorstwo projektu	Należy udzielić odpowiedzi na pytanie czy kierownik (PI) jest autorem opisów projektu czy współautorem. W przypadku gdy kierownik (PI) jest współautorem opisów projektu należy podać autorów opisów projektu. Informacje muszą być zgodne ze stanem faktycznym i prawnym.
<b>WNIOSKODAWCA</b>	Status wnioskodawcy	<p>Z wnioskiem o finansowanie przez NCN polskiej części projektu badawczego mogą wystąpić podmioty:</p> <ol style="list-style-type: none"> <li>1. uczelnie,</li> <li>2. federacje podmiotów systemu szkolnictwa wyższego i nauki,</li> <li>3. instytuty naukowe PAN, działające na podstawie ustawy z dnia 30 kwietnia 2010 r. o Polskiej Akademii Nauk,</li> <li>4. instytuty badawcze, działające na podstawie ustawy z dnia 30 kwietnia 2010 r. o instytutach badawczych,</li> <li>5. międzynarodowe instytuty naukowe utworzone na podstawie odrębnych ustaw działające na terytorium Rzeczypospolitej Polskiej,             <ol style="list-style-type: none"> <li>5a. Centrum Łukasiewicz, działające na podstawie ustawy z dnia 21 lutego 2019 r. o Sieci Badawczej Łukasiewicz;</li> <li>5b. instytuty działające w ramach Sieci Badawczej Łukasiewicz;</li> </ol> </li> <li>6. Polska Akademia Umiejętności,</li> <li>7. inne podmioty prowadzące głównie działalność naukową w sposób samodzielny i ciągły,</li> <li>8. grupy podmiotów, w skład których wchodzi co najmniej dwa podmioty wskazane w pkt. 1-7 albo co najmniej jeden z tych podmiotów oraz co najmniej jeden przedsiębiorca,</li> <li>9. centra naukowo-przemysłowe w rozumieniu ustawy z dnia 30 kwietnia 2010 r. o instytutach badawczych,</li> </ol>



Wybrana sekcja w systemie OSF	Podsekcja	Opis
		<p>10. centrum Polskiej Akademii Nauk w rozumieniu ustawy z dnia 30 kwietnia 2010 r. o Polskiej Akademii Nauk,</p> <p>11. biblioteki naukowe,</p> <p>12. przedsiębiorcy mający status centrum badawczo-rozwojowego w rozumieniu ustawy z dnia 30 maja 2008 r. o niektórych formach wspierania działalności innowacyjnej,</p> <p>13. jednostki organizacyjne posiadające osobowość prawną i siedzibę na terytorium Rzeczypospolitej Polskiej,</p> <p>13a Prezes Głównego Urzędu Miar;</p> <p>14. osoby fizyczne,</p> <p>15. przedsiębiorcy prowadzący badania naukowe w innej formie organizacyjnej niż określone w pkt 1-13.</p> <p><b>UWAGA!</b> W przypadku, gdy wnioskodawcą jest <b>osoba fizyczna</b>, podmiotem realizującym projekt badawczy <b>nie może być grupa podmiotów ani podmiot dla którego finansowanie projektu stanowić będzie pomoc publiczną.</b></p> <p>W przypadku, gdy wnioskodawcą jest grupa podmiotów lub osoba fizyczna, dodatkowo należy podać nazwę, kraj i status podmiotu/ów realizujących.</p> <p>Wskazany we wniosku status wnioskodawcy musi być zgodny ze stanem faktycznym i prawnym.</p>
<b>PODMIOTY REALIZUJĄCE</b>	Nazwa podmiotu	<p>Podmiot/y realizujący/e po stronie polskiej można dodać z Bazy OPI albo spoza bazy OPI. W przypadku gdy dane podmiotu realizującego wprowadzane są z bazy OPI, większość informacji zostanie wypełniona automatycznie.</p> <p>Dane te należy zweryfikować, a w przypadku błędnych lub nieaktualnych danych należy skontaktować się z Ośrodkiem Przetwarzania Informacji Państwowym Instytutem Badawczym (OPI PIB), pod numerem telefonu: (22) 351-71-01.</p>
	Kraj	<p>Można wskazać jedynie podmioty mające siedzibę na terytorium Rzeczypospolitej Polskiej.</p>





Wybrana sekcja w systemie OSF	Podsekcja	Opis
	Lider	W przypadku, gdy wnioskodawcą jest grupa polskich podmiotów należy wskazać lidera. Liderem grupy podmiotów jest podmiot zatrudniający kierownika (PI).
	Porozumienie o współpracy na rzecz realizacji projektu badawczego	<p>W przypadku, gdy wnioskodawcą jest <b>grupa podmiotów polskich</b> należy załączyć porozumienie o współpracy grupy podmiotów polskich na rzecz realizacji projektu badawczego, którego dotyczy wniosek (w języku polskim). Wzór porozumienia dostępny jest w systemie OSF oraz na <a href="#">stronie NCN</a>.</p> <p>Dokument powinien być podpisany przez osoby upoważnione do reprezentacji <b>polskich podmiotów</b> wchodzących w skład grupy podmiotów. Wzór porozumienia zawiera niezbędne elementy i nie można go uzupełniać o dodatkowe uregulowania dotyczące współpracy między podmiotami. Grupa podmiotów ma prawo do podpisywania dodatkowych dokumentów regulujących współpracę w ramach grupy, jednakże nie należy dołączać ich do wniosku w systemie OSF.</p> <p><b>Ważne:</b> W systemie OSF porozumienie jest generowane w formie pliku PDF. W przypadku zmiany podmiotów, należy pobrać nowe porozumienie, podpisać, a następnie dołączyć do systemu.</p> <p>Należy załączyć dokument w formacie PDF podpisany elektronicznie lub skan dokumentu podpisanego własnoręcznie.</p> <p>Akceptowane będą porozumienia, zawierające mieszane formy podpisu np. lider podpisze dokument kwalifikowanym podpisem elektronicznym, a partner/rzy odręcznie. W tym przypadku porozumienie należy najpierw podpisać odręcznie, a następnie skan dokumentu podpisanego odręcznie należy podpisać kwalifikowanym podpisem elektronicznym w standardzie PAdES.</p> <p>Dokumenty podpisane elektronicznie powinny być opatrzone zaawansowanym podpisem elektronicznym lub kwalifikowanym podpisem elektronicznym zgodnym z Rozporządzeniem Parlamentu Europejskiego i Rady (UE) NR 910/2014 z dnia 23 lipca</p>

Wybrana sekcja w systemie OSF	Podsekcja	Opis
		<p>2014 r. w sprawie identyfikacji elektronicznej i usług zaufania w odniesieniu do transakcji elektronicznych na rynku wewnętrznym oraz uchylające dyrektywę 1999/93/WE.</p> <p><b>UWAGA:</b> porozumienie musi zawierać podpisy osób reprezentujących podmioty wchodzące w skład grupy podmiotów. W przypadku gdy dokument będzie podpisany przez osobę inną niż wskazana jako reprezentująca dany podmiot (czyli osobę upoważnioną) do wniosku należy dołączyć stosowne pełnomocnictwo w zakładce Elektroniczna wysyłka wniosku albo dołączyć pełnomocnictwo do Porozumienia np. jako ostatnią stroną dokumentu.</p>
<b>DANE PODMIOTU REALIZUJĄCEGO</b>	Kierownik podmiotu/ Osoba uprawniona do reprezentacji	<p>Należy wypełnić wymagane pola zgodnie z informacją wymaganą w systemie. Jeżeli potwierdzenie złożenia wniosku zostanie podpisane przez osobę upoważnioną do reprezentowania podmiotu, a nie przez kierownika podmiotu, do wniosku należy załączyć pełnomocnictwo/upoważnienie dla tej osoby do reprezentowania danego podmiotu w zakresie składania wniosków do NCN. Pełnomocnictwo należy dołączyć w zakładce Elektroniczna wysyłka wniosku.</p>
	NIP, REGON, KRS	<p>Należy wypełnić pola zgodnie z informacją wymaganą w systemie. Jeżeli wnioskodawca nie jest wpisany do rejestru przedsiębiorstw KRS, należy zaznaczyć opcję "nie dotyczy".</p>
	Informacje kontaktowe	<p>W tej sekcji należy podać dane kontaktowe (m.in. telefon, adres e-mail, adres Elektronicznej Skrzynki Podawczej ESP (ePUAP), adres strony internetowej itd.). Na adres ESP (ePUAP) wysyłana będzie korespondencja związana z wnioskiem, w tym decyzja dotycząca finansowania.</p> <p><b>UWAGA:</b> podanie adresu elektronicznej skrzynki podawczej ESP (ePUAP) podmiotu jest obligatoryjne.</p>
	Adres siedziby i adres kontaktowy	<p>Należy wypełnić pola zgodnie z informacją wymaganą w systemie.</p>
	Czy podmiot stanowi jednostkę zaliczaną do sektora finansów publicznych? (TAK/NIE)	<p>Jeśli "TAK", to klasyfikacja podmiotu zgodnie z ustawą o finansach publicznych.</p> <ol style="list-style-type: none"> <li>1. Organy władzy publicznej, w tym organy administracji rządowej, organy kontroli państwowej i ochrony prawa oraz sądy i trybunały</li> <li>2. Jednostki samorządu terytorialnego oraz ich związki               <ol style="list-style-type: none"> <li>2.a Związki metropolitalne</li> <li>3. Jednostki budżetowe</li> </ol> </li> </ol>



Wybrana sekcja w systemie OSF	Podsekcja	Opis
		<p>4. Samorządowe zakłady budżetowe 5. Agencje wykonawcze 6. Instytucje gospodarki budżetowej 7. Państwowe fundusze celowe 8. Zakład Ubezpieczeń Społecznych i zarządzane przez niego fundusze oraz Kasa Rolniczego Ubezpieczenia Społecznego i fundusze zarządzane przez Prezesa Kasy Rolniczego Ubezpieczenia Społecznego 9. Narodowy Fundusz Zdrowia 10.a Samodzielne publiczne zakłady opieki zdrowotnej, samorządowe samodzielne publiczne zakłady opieki zdrowotnej 10.b Samodzielne publiczne zakłady opieki zdrowotnej, pozostałe samodzielne publiczne zakłady opieki zdrowotnej 11. Uczelnie publiczne 12. Polska Akademia Nauk i tworzone przez nią jednostki organizacyjne 13.a Państwowe i samorządowe instytucje kultury, państwowe instytucje kultury 13.b Państwowe i samorządowe instytucje kultury, samorządowe instytucje kultury 14. Inne państwowe lub samorządowe osoby prawne utworzone na podstawie odrębnych ustaw w celu wykonywania zadań publicznych, z wyłączeniem przedsiębiorstw, instytutów badawczych, instytutów działających w ramach Sieci Badawczej Łukasiewicz, banków i spółek prawa handlowego</p>
	Czy podmiot pozostaje pod zarządem komisarycznym lub znajduje się w toku likwidacji bądź postępowania upadłościowego? (TAK/NIE)	<p>Polski podmiot pozostający pod zarządem komisarycznym lub znajdujący się w toku likwidacji bądź postępowania upadłościowego <b>nie może być</b> wnioskodawcą ani podmiotem realizującym projekt badawczy.</p> <p>W przypadku udzielenia odpowiedzi "TAK" system zablokuje dalsze wypełnianie wniosku.</p>



Wybrana sekcja w systemie OSF	Podsekcja	Opis
	Czy podmiot otrzymuje subwencję na prowadzenie działalności naukowej ?	<p>W przypadku, gdy polski podmiot wnioskujący o finansowanie w ramach konkursu OPUS 26 nie otrzymuje subwencji na prowadzenie działalności naukowej do wniosku składanego w systemie OSF należy dołączyć wypełnioną <b>w języku angielskim</b>:</p> <ol style="list-style-type: none"><li>1. informację dotyczącą badań naukowych zrealizowanych w ostatnich dwóch latach przed złożeniem wniosku wraz z wykazem publikacji afiliowanych w podmiocie wnioskującym/realizującym,</li><li>2. informację nt. aparatury naukowo-badawczej i innego wyposażenia umożliwiającego prowadzenie badań naukowych.</li></ol> <p>Format pliku: PDF; wymagany podpis elektroniczny w formacie PAdES lub skan dokumentu podpisanego własnoręcznie.</p> <p>Dokumenty podpisane elektronicznie powinny być opatrzone zaawansowanym podpisem elektronicznym lub kwalifikowanym podpisem elektronicznym zgodnym z Rozporządzeniem Parlamentu Europejskiego i Rady (UE) NR 910/2014 z dnia 23 lipca 2014 r. w sprawie identyfikacji elektronicznej i usług zaufania w odniesieniu do transakcji elektronicznych na rynku wewnętrznym oraz uchylające dyrektywę 1999/93/WE.</p> <p>W przypadku grupy polskich podmiotów: wymagane jest dołączenie ww. informacji dla każdej z jednostek organizacyjnych wchodzących w skład grupy podmiotów nieotrzymujących subwencji na prowadzenie działalności naukowej.</p>
<b>PODMIOT/ -Y ZAGRANICZNY/ -E</b>		<p>Należy uwzględnić wyłącznie te jednostki, które, w przypadku zakwalifikowania wniosku do finansowania otrzymają w ramach współpracy LAP środki finansowe na realizację projektu od instytucji partnerskich NCN w programie Weave, tj. od DFG, SNSF, FWF, GAČR, ARIS, FNR lub FWO. Pozostałe podmioty współpracujące przy realizacji projektu należy wskazać w sekcji WSPÓŁPRACA MIĘDZYNARODOWA.</p> <p>W przypadku współpracy LAP z partnerem z Niemiec, należy wskazać tylko jednostkę, która w przypadku zakwalifikowania wniosku do finansowania otrzyma środki finansowe na realizację projektu od DFG.</p>

Wybrana sekcja w systemie OSF	Podsekcja	Opis
POMOC PUBLICZNA	Czy finansowanie projektu będzie stanowić pomoc publiczną?	<p><b>Kierownik (PI) oraz osoba/osoby reprezentujące podmiot zobowiązane są do zapoznania się z <a href="#">zasadami występowania pomocy publicznej</a>.</b></p> <p><b>W przypadku ubiegania się o pomoc publiczną,</b> polski wnioskodawca jest zobowiązany do wypełnienia dodatkowych pól we wniosku oraz przedłożenia dodatkowych załączników, zgodnie z instrukcją dostępną na stronie NCN w sekcji <a href="#">Pomoc publiczna</a>.</p> <p>W przypadku podmiotu, dla którego finansowanie projektu stanowić będzie pomoc publiczną, we wniosku OPUS LAP należy przedstawić szczegółowe zestawienie wydatków oraz pozostałe dokumenty i oświadczenia związane z ubieganiem się o udzielenie pomocy publicznej za pośrednictwem NCN, zgodnie z wymaganiami przedstawionymi we wniosku (w języku polskim).</p> <p><b>UWAGA!</b> Wszystkie załączniki powinny zostać podpisane kwalifikowalnym podpisem elektronicznym w formacie PAdES przez osobę/osoby uprawnione do reprezentowania przedsiębiorstwa.</p> <p>Osoba będąca kierownikiem projektu nie może być jednocześnie osobą reprezentującą wnioskodawcę. W przypadku załączników składanych w formie kopii dokumentu (np. kopia sprawozdań finansowych) należy tę kopię potwierdzić za zgodność z oryginałem (klauzula „Za zgodność z oryginałem” umieszczona na każdej stronie dokumentu lub klauzula „Za zgodność z oryginałem od strony ...do strony ...” umieszczona na pierwszej stronie dokumentu, wraz z czytelnym podpisem osoby uprawnionej do reprezentacji podmiotu). Poświadczoną za zgodność z oryginałem kopię należy zeskanować, podpisać kwalifikowalnym podpisem elektronicznym w formacie PAdES i załączyć w formacie PDF do wniosku.</p>
WSPÓŁPRACA MIĘDZYNARODOWA	Rodzaj współpracy Kraje	<p>System automatycznie uzupełni informacje o rodzaju współpracy międzynarodowej (LAP) oraz o kraju/krajach na podstawie danych wskazanych podczas zakładania wniosku.</p> <p><b>UWAGA:</b> NCN nie wymaga składania żadnych dokumentów (umów/porozumień) potwierdzających współpracę LAP w programie Weave między polskimi i zagranicznymi zespołami badawczymi. NCN nie wymaga składania przez członków zagranicznych</p>



Wybrana sekcja w systemie OSF	Podsekcja	Opis
		<p>zespołów badawczych podpisów pod wnioskiem OPUS LAP ani pod żadnym z dokumentów załączanych do wniosku OPUS LAP.</p> <p>Dodatkowo, istnieje możliwość wykazania innego kraju współpracy. W przypadku projektu badawczego planowanego do realizacji przy wykorzystaniu przez polskie zespoły badawcze wielkich międzynarodowych urzędów badawczych lub z udziałem partnerów z zagranicznych instytucji naukowych, którzy nie ubiegają się o środki finansowe na ten cel w programie Weave, należy podać informacje o planowanej współpracy międzynarodowej z opisem korzyści wynikających z tej współpracy (w języku angielskim). Współpraca międzynarodowa musi mieć charakter merytoryczny. Za współpracę międzynarodową nie uznaje się:</p> <ol style="list-style-type: none"><li>uczestnictwa w konferencjach międzynarodowych,</li><li>upowszechniania wiedzy o projekcie za granicą,</li><li>realizacji zadań badawczych przez zespół polski za granicą bez udziału badaczy z zagranicznych instytucji badawczych,</li><li>współpracy z badaczami z zagranicy zatrudnionymi w polskich podmiotach.</li></ol>
	Podmioty	<p>Należy podać pełną, dokładną nazwę:</p> <ul style="list-style-type: none"><li>zagranicznych instytucji naukowych, które w przypadku zakwalifikowania projektu do finansowania otrzymają równoległe finansowanie z FWF, GAČR, ARIS, DFG, SNSF, FNR lub FWO w ramach współpracy LAP w programie Weave;</li><li>nazwę pozostałych zagranicznych instytucji naukowych ze wskazanych we wniosku krajów, z którymi planowana jest współpraca w ramach projektu.</li></ul> <p><b>UWAGA:</b> Do wniosku nie należy dołączać żadnych dokumentów potwierdzających współpracę międzynarodową. W przypadku współpracy międzynarodowej należy tylko opisać korzyści wynikające z tej współpracy.</p>



Wybrana sekcja w systemie OSF	Podsekcja	Opis
<b>STRESZCZENIE</b>		<p>Sekcję należy wypełnić <b>w języku angielskim</b> uwzględniając wszystkie zadania badawcze zaplanowane do realizacji przez polski zespół badawczy i zagraniczny/e zespół/y badawczy/e.</p> <p>Limit do 4500 znaków, wliczając spacje (zwykły tekst – bez wzorów, grafik).</p> <p>Streszczenie powinno zawierać najważniejsze informacje o projekcie umożliwiające ekspertowi zaproszonemu do wykonania recenzji ocenę swoich kompetencji do oceny projektu.</p>
<b>STRESZCZENIE POPULARNONAUKOWE</b>		<p>Popularnonaukowe streszczenie projektu badawczego należy załączyć <b>w polskiej i angielskiej wersji językowej</b> uwzględniając wszystkie zadania badawcze zaplanowane do realizacji przez polski zespół badawczy i zagraniczny/e zespół/y badawczy/e. Obie wersje językowe muszą być tożsame.</p> <p>W przypadku zakwalifikowania projektu do finansowania, na podstawie zgody udzielonej w sekcji Oświadczenia administracyjne, popularnonaukowe streszczenie projektu zostanie zamieszczone na stronie podmiotowej Narodowego Centrum Nauki oraz Ośrodka Przetwarzania Informacji (OPI) wraz z informacją o wynikach konkursu.</p> <p>Streszczenie należy skierować do szerokiego grona odbiorców, w tym do osób, które nie są ekspertami w danej tematyce lub naukowcami. Powinno być napisane językiem popularnonaukowym, wskazywać np. na znaczenie proponowanych badań do światowego dorobku naukowego lub do dyskusji publicznej lub wpływ planowanych badań na rzeczywistość społeczno-gospodarczą.</p> <p>Streszczenie popularnonaukowe w każdej wersji językowej nie może przekroczyć jednej strony maszynopisu (rozmiar strony: A4, wielkość czcionki - przynajmniej 11 pkt, krój Times New Roman lub ekwiwalentny, interlinia - pojedyncza, marginesy boczne - 2 cm, dolne, górne - 1,5 cm).</p>
<b>PLAN BADAŃ (polski zespół badawczy)</b>		Należy przedstawić zadania badawcze zaplanowane do realizacji przez polski zespół badawczy <b>w języku polskim i angielskim</b> . Obie wersje językowe muszą być tożsame.

Wybrana sekcja w systemie OSF	Podsekcja	Opis
		<p>Za zadanie badawcze nie są uważane m.in.: zakup aparatury naukowo-badawczej, udział w konferencji, przygotowanie publikacji itp.</p> <p>W przypadku przyznania finansowania Plan badań będzie stanowił załącznik do umowy. Jeśli zadanie będzie realizowane wspólnie z zagranicznymi partnerami, należy je powtórzyć w obu planach (polskim i zagranicznym).</p>
<b>PLAN BADAŃ – zagraniczny/-e zespół/-oły badawczy/ - e w ramach współpracy LAP)</b>		<p>Należy przedstawić zadania badawcze zaplanowane do realizacji przez zagraniczny/e zespół/-oły badawczy/-e zaangażowane we współpracę LAP (<b>tylko w języku angielskim</b>).</p> <p>Za zadanie badawcze nie są uważane m.in.: zakup aparatury naukowo-badawczej, udział w konferencji, przygotowanie publikacji itp.</p>
<b>ZESPÓŁ BADAWCZY</b>	Liczba członków zespołu	<p>W tej sekcji należy przedstawić informacje dotyczące polskiego zespołu badawczego (liczbę członków zespołu, rodzaj udziału, zakres prac, wymagane kwalifikacje). Sekcja wypełniana jest <b>w języku angielskim</b>.</p> <p>Możliwy rodzaj udziału do wyboru: kierownik (PI), stypendysta/student/doktorant, post-doc, wykonawca.</p> <p>Należy podać liczbę wszystkich członków polskiego zespołu naukowego (włączając kierownika projektu, stypendystów i post-doców, pozostałych wykonawców oraz osoby niepobierające wynagrodzenia), którzy będą uczestniczyć w realizacji projektu po stronie polskiej.</p> <p><b>UWAGA:</b> we wnioskach OPUS LAP <b>nie można</b> zaplanować zaangażowania w realizację projektu osoby na stanowisku badacza (<i>senior researcher</i>).</p> <p>Z imienia i nazwiska wymieniany jest tylko Kierownik projektu (PI).</p> <p><b>UWAGA: We wniosku OPUS LAP nie należy wskazywać z imienia i nazwiska osób, które będą wybierane w ramach otwartych konkursów, w tym osób zaplanowanych do zatrudnienia z budżetu NCN na stanowisku typu <i>post-doc</i> oraz w ramach</b></p>



Wybrana sekcja w systemie OSF	Podsekcja	Opis
		<p><b>stypendiów naukowych NCN dla studentów i doktorantów przyznawanych zgodnie z <a href="#">Regulaminem przyznawania stypendiów naukowych w projektach badawczych finansowanych ze środków Narodowego Centrum Nauki</a>. Wskazanie z imienia i nazwiska kandydatów do zatrudnienia na stanowisku typu <i>post-doc</i> lub w ramach stypendiów naukowych NCN jest podstawą do odrzucenia wniosku z przyczyn formalnych.</b></p> <p>Zasady planowania kosztów wynagrodzeń i stypendiów określa załącznik do <a href="#">Regulaminu</a> przyznawania środków na realizację zadań finansowanych przez Narodowe Centrum Nauki.</p>
KIEROWNIK (PI)	Informacje	<p>Sekcja wypełniania jest <b>w języku polskim i angielskim</b>.</p> <p>W tej sekcji należy przedstawić informacje dotyczące kierownika polskiego zespołu badawczego. Kierownika (PI) można dodać z Bazy OPI albo spoza bazy OPI.</p> <p>W przypadku gdy dane kierownika (PI) wprowadzane są z bazy OPI, większość informacji zostanie wypełniona automatycznie.</p> <p>Dane te należy zweryfikować, a w przypadku błędnych lub nieaktualnych danych należy skontaktować się z Ośrodkiem Przetwarzania Informacji Państwowym Instytutem Badawczym (OPI PIB), pod numerem telefonu: (22) 351-71-01.</p> <p>Kierownikiem projektu może być osoba, która w swoim dorobku naukowym posiada co najmniej jedną opublikowaną lub przyjętą do druku pracę<sup>6</sup>.</p> <p>W przypadku działalności naukowej z zakresu twórczości i sztuki Kierownikiem projektu może być osoba, która w swoim dorobku naukowym posiada co najmniej jedną opublikowaną lub przyjętą do druku pracę lub co najmniej jedno dokonanie artystyczne i artystyczno-naukowe<sup>7</sup>.</p> <p>Kierownikiem projektu (PI) może być wyłącznie osoba zatrudniona na podstawie umowy o pracę, na co najmniej połowę pełnego wymiaru czasu pracy w podmiocie planowanym</p>

<sup>6</sup> Praca musi być opublikowana lub przyjęta do druku w roku wystąpienia z wnioskiem lub w okresie ostatnich 10 lat przed rokiem wystąpienia z wnioskiem.

<sup>7</sup> Praca lub dokonanie artystyczne i artystyczno-naukowe musi być opublikowana lub przyjęta do druku w roku wystąpienia z wnioskiem lub w okresie ostatnich 10 lat przed rokiem wystąpienia z wnioskiem.

Wybrana sekcja w systemie OSF	Podsekcja	Opis
		<p>jako miejsce realizacji projektu badawczego przez cały okres realizacji projektu. Warunek ten musi być spełniony najpóźniej w dniu rozpoczęcia realizacji projektu. Wymóg ten nie dotyczy osób pobierających świadczenia emerytalne z systemu ubezpieczeń społecznych.</p> <p><b>UWAGA:</b> kierownik projektu zobowiązany jest do przebywania przez co najmniej 50% czasu trwania projektu na terytorium Rzeczypospolitej Polskiej i pozostawania w dyspozycji podmiotu realizującego projekt. Do wymienionego czasu wlicza się udokumentowane delegacjami służbowymi wyjazdy mające bezpośredni związek z realizowanym projektem oraz urlopy regulowane przepisami Prawa pracy.</p> <p>W pierwszej części sekcji Zespół badawczy – kierownik (PI) należy podać informacje o:</p> <ul style="list-style-type: none"> <li>• stopniu naukowym (w konkursie OPUS Kierownik projektu (PI) nie musi posiadać stopnia naukowego doktora; w przypadku osób, które uzyskały więcej niż jeden stopień doktora, należy podać datę uzyskania pierwszego z nich). Należy wypełnić wymagane pola zgodnie z informacją podaną w systemie: rok nadania stopnia, dziedzina w języku polskim i angielskim, dyscyplina w języku polskim i angielskim oraz nazwę podmiotu (nadany przez: nazwa podmiotu w języku oryginalnym [transkrypcja na alfabet łaciński], nazwa podmiotu w języku angielskim), który nadał stopień.;</li> <li>• przerwach w karierze, które wydłużają okres, z którego należy wykazać dorobek naukowy, tj.: projekty oraz publikacje, a w przypadku działalności naukowej z zakresu twórczości i sztuki: dokonania artystyczne i artystyczno-naukowe (pozostałe elementy ankiety dotyczą całego okresu działalności naukowej kierownika (PI));</li> </ul> <p>Długoterminowe (powyżej 90 dni) udokumentowane zasiłki chorobowe lub świadczenia rehabilitacyjne w związku z niezdolnością do pracy w okresie ostatnich 10 lat przed rokiem wystąpienia z wnioskiem. Należy podać liczbę dni.</p>



Wybrana sekcja w systemie OSF	Podsekcja	Opis
		<p>Urlopy związane z opieką i wychowaniem dzieci udzielone na zasadach określonych w Kodeksie pracy. Należy podać liczbę dni.</p> <p>Dotyczy kobiet: dzieci urodzone/przysposobione. Należy podać liczbę dzieci. Za każde urodzone lub przysposobione dziecko przysługuje wydłużenie okresu o 18 miesięcy. W przypadku podania zarówno liczby dzieci, jak i podania liczby dni urlopów związanych z opieką i wychowaniem dzieci udzielonych na zasadach określonych w Kodeksie pracy, system do obliczania długości przerw wybierze wariant korzystniejszy;</p> <ul style="list-style-type: none"><li>• miejscu zatrudnienia: należy podać nazwę podmiotu w języku polskim i języku angielskim oraz zajmowane stanowisko; można wybrać opcję „bez zatrudnienia”;</li><li>• głównej dyscyplinie naukowej (zgodnie z klasyfikacją MNiSW), do której przypisany jest kierownik projektu (PI); można wskazać maksymalnie dwie; dyscyplina wskazana jako pierwsza zostanie automatycznie wskazana jako główna; wybór ten można zmienić;</li><li>• młody naukowiec: sekcja wyświetlana tylko w przypadku, gdy na podstawie daty rocznej uzyskania stopnia naukowego doktora przypuszcza się, że kierownik (PI) może być młodym naukowcem;</li><li>• dane osobowe i informacje kontaktowe, adres zamieszkania, adres korespondencyjny; <b>UWAGA:</b> W zakładce dane kontaktowe należy wpisać prawidłowy adres e-mail lub adres skrytki (ePUAP). W przypadku, jeśli kierownik projektu (PI) nie posiada adresu skrytki (ePUAP), wówczas należy podać wyłącznie adres e-mail. Na adres skrytki (ePUAP) lub adres e-mail wysyłana będzie korespondencja związana z wnioskiem, w tym decyzja dotycząca finansowania.</li><li>• elektroniczny identyfikator naukowca: pole wypełniane opcjonalnie, identyfikator z systemu ORCID (<a href="http://www.orcid.org">www.orcid.org</a>).</li></ul>

Wybrana sekcja w systemie OSF	Podsekcja	Opis
	Ankieta dorobku naukowego  Przebieg kariery naukowej	<p>W tej sekcji należy przedstawić informacje dotyczące kierownika polskiego zespołu badawczego. Sekcja wypełniania jest <b>w języku angielskim</b>.</p> <p>W sekcji należy podać informację uwzględniającą:</p> <ul style="list-style-type: none"> <li>- <b>przebieg kariery naukowej</b>. Najważniejsze informacje dotyczące przebiegu kariery, aktywności naukowej lub artystycznej innej niż działalność publikacyjna lub grantowa, pozostałych osiągnięć naukowych oraz innych istotnych okoliczności, aby zespół ekspertów mógł rzetelnie ocenić dorobek w kontekście etapu kariery.</li> </ul> <p>Załączony wzór ankiety jest rekomendowany, ale nieobowiązkowy. Opis powinien być przygotowany w sposób czytelny i przejrzysty, w ramach limitu 8000 znaków ze spacjami.</p> <p><b>Uwaga: Nie należy podawać żadnych danych wrażliwych w rozumieniu art. 9 ust. 1 Rozporządzenia o ochronie danych osobowych*. Narodowe Centrum Nauki w ramach realizacji swych zadań ustawowych nie jest uprawnione do przetwarzania takich danych.</b></p> <p>REKOMENDOWANY WZÓR (wzór w języku polskim na charakter poglądowy, sekcję należy wypełnić w całości w języku angielskim)</p> <ul style="list-style-type: none"> <li>- <b>Informacje o wykształceniu, uzyskanych stopniach/tytułach i zatrudnieniu</b> (data nadania stopnia/tytułu, podmiot, dyscyplina naukowa, rok rozpoczęcia i zakończenia, podmiot, stanowisko)</li> <li>- <b>Pobyty i staże naukowe w kraju i za granicą</b> (okres pobytu, kraj, instytucja, rodzaj pobytu)</li> <li>- <b>Wykłady i referaty</b> (informacje o wygłaszanych zaproszonych wykładach plenarnych lub wygłaszanych osobiście prezentacjach na uznanych konferencjach międzynarodowych, a w przypadku działalności naukowej w zakresie twórczości i sztuki, informacje o aktywnym udziale w uznanych wydarzeniach artystycznych)</li> </ul>



Wybrana sekcja w systemie OSF	Podsekcja	Opis
	Publikacje naukowe	<p><b>Wyróżnienia i nagrody</b> (data, rodzaj wyróżnienia i miejsce; najważniejsze krajowe lub międzynarodowe wyróżnienia wynikające z prowadzenia badań naukowych lub aktywności artystycznej)</p> <p><b>Pozostałe istotne osiągnięcia</b> (np. kształcenie młodej kadry, działalność dydaktyczna, organizacyjna i społeczna, uzyskane patenty, współpraca z otoczeniem gospodarczym, członkostwo w radach redakcyjnych uznanych czasopism naukowych, działalność recenzencka)</p> <p><b>Inne istotne informacje mające wpływ na ocenę przebiegu kariery</b> (np. dotyczące dłuższych przerw w karierze lub innej niż naukowa aktywności zawodowej)</p> <p>wykaz od jednej do dziesięciu najważniejszych prac opublikowanych lub przyjętych do druku (wraz z potwierdzeniem) w roku wystąpienia z wnioskiem lub w okresie ostatnich 10 lat przed rokiem wystąpienia z wnioskiem (tj. w okresie od 01.01.2013 r. do 15.12.2023 r.) i załączenie, w formie plików pdf, od jednej do trzech publikacji spośród wymienionych w tym wykazie;</p>
	Dokonania artystyczne	<p>W przypadku działalności naukowej w zakresie twórczości i sztuki.</p> <p>Opis do 10 najważniejszych dokonań artystycznych i artystyczno-naukowych (z roku wystąpienia z wnioskiem lub z okresu ostatnich 10 lat przed rokiem wystąpienia z wnioskiem) o znaczeniu międzynarodowym lub krajowym, np. autorstwo dzieła sztuki i jego publikacja (np. partytura, nagranie), reżyseria filmu, spektaklu teatralnego, operowego, rola pierwszoplanowa, autorstwo indywidualnej wystawy, udział w zagranicznym lub krajowym festiwalu o zasięgu międzynarodowym, kierownictwo artystyczne międzynarodowego przedsięwzięcia artystycznego.</p> <p>Okres 10 lat wydłużany jest o przerwy w karierze wykazane w formularzu.</p>

Wybrana sekcja w systemie OSF	Podsekcja	Opis
	Badania naukowe finansowane przez NCN	<p>Informacje o kierowaniu projektami badawczymi lub innym finansowaniu badań uzyskanym w ramach konkursów NCN w roku wystąpienia z wnioskiem lub w okresie ostatnich 10 lat przed rokiem wystąpienia z wnioskiem (tj. w okresie od 01.01.2013 r. do 15.12.2023 r.); okres, z którego należy przedstawić projekty zostanie wydłużony o przerwy wykazane w formularzu;</p> <p>Przy badaniach zakończonych i rozliczonych, będzie widoczna informacja o wyniku rekomendacji i decyzji Centrum.</p> <p><b>UWAGA:</b> Projekty, które zostały zakwalifikowane do finansowania przez Ministerstwo Nauki i Szkolnictwa Wyższego i których dokumentacja została przekazana do Narodowego Centrum Nauki, należy wskazać w sekcji: Inne projekty badawcze spoza NCN.</p>
	Inne projekty badawcze spoza NCN	<p>Informacje o kierowaniu innymi projektami badawczymi finansowanymi w ramach konkursów krajowych lub międzynarodowych (innych niż NCN) w roku wystąpienia z wnioskiem lub w okresie ostatnich 10 lat przed rokiem wystąpienia z wnioskiem (tj. w okresie od 01.01.2013 r. do 15.12.2023 r.);</p> <p>Należy przedstawić wyłącznie projekty, w których pełniło się lub pełni rolę kierownika i które:</p> <ul style="list-style-type: none"> <li>▪ są lub były realizowane w roku wystąpienia z wnioskiem lub w okresie ostatnich 10 lat przed rokiem wystąpienia z wnioskiem,</li> <li>▪ są lub były finansowane ze środków przeznaczonych na naukę,</li> <li>▪ zostały wyłonione w drodze konkursów krajowych lub międzynarodowych,</li> <li>▪ nie są ani nie były finansowane ze środków na działalność statutową.</li> </ul> <p>Przez pełnienie roli kierownika rozumie się również kierowanie/koordynację pracami grupy badawczej w projektach lub programach międzynarodowych.</p>



Wybrana sekcja w systemie OSF	Podsekcja	Opis
	Najważniejsze osiągnięcie naukowe	<p>Okres, z którego należy przedstawić projekty zostanie wydłużony o przerwy wskazane w formularzu.</p> <p><b>UWAGA:</b> w tej sekcji należy wskazać projekty, które zostały zakwalifikowane do finansowania przez Ministerstwo Nauki i Szkolnictwa Wyższego i których dokumentacja została przekazana do Narodowego Centrum Nauki.</p> <p>Opis jednego, najważniejszego osiągnięcia naukowego;</p> <p><b>UWAGA:</b> pole nie może być puste. W przypadku braku najważniejszego osiągnięcia należy napisać: brak;</p>
<b>ZESPÓŁ BADAWCZY PARTNER/-Y ZAGRANICZNY/ -E</b>		<p>W tej sekcji należy przedstawić informacje dotyczące zagranicznego/ych zespołu/ów badawczego/ych zaangażowanych we współpracę LAP (rodzaj udziału, zakres prac, wymagane kwalifikacje). Sekcja wypełniana jest <b>w języku angielskim</b>. W zakładce „Podmiot” należy dokonać wyboru spośród podmiotów wskazanych w sekcji Podmiot/y zagraniczny/e.</p> <p>Z imienia i nazwiska wymieniany jest tylko kierownik (PI) zagranicznego zespołu badawczego zaangażowanego we współpracę LAP. (<b>UWAGA:</b> możliwe jest wskazanie tylko jednego kierownika zagranicznego zespołu badawczego z danego kraju, tj. z Niemiec, Szwajcarii, Austrii, Czech, Słowenii, Luksemburga i Belgii-Flandrii. Zagraniczny zespół badawczy musi upewnić się, że spełnia wszystkie formalne wymogi właściwej dla niego instytucji partnerskiej w odniesieniu do członków zespołu badawczego). Pozostałych członków zespołów zagranicznych należy wykazać jako „Wykonawców”, podając zakres prac i wymagane kwalifikacje.</p>

Wybrana sekcja w systemie OSF	Podsekcja	Opis
<b>KIEROWNIK (PI) ZAGRANICZNY</b>	Zespół badawczy – partner zagraniczny	<p>W tej sekcji należy przedstawić informacje dotyczące kierownika/ów zagranicznego/ych zespołu/ów badawczego/ych zaangażowanych we współpracę LAP. Sekcja wypełniania jest <b>w języku angielskim</b>.</p> <p>W pierwszej części sekcji Zespół badawczy/ Partner zagraniczny – Kierownik (PI) należy podać informacje o:</p> <ul style="list-style-type: none"> <li>• stopniu naukowym;</li> <li>• przerwach w karierze, które wydłużają okres, z którego wykazać dorobek naukowy, tj.: projekty oraz publikacje, a w przypadku działalności naukowej z zakresu twórczości i sztuki: dokonania artystyczne i artystyczno-naukowe (pozostałe elementy ankiety dotyczą całego okresu działalności naukowej kierownika (PI));</li> </ul> <p>Długoterminowe (powyżej 90 dni) udokumentowane zasiłki chorobowe lub świadczenia rehabilitacyjne w związku z niezdolnością do pracy w okresie ostatnich 10 lat przed rokiem wystąpienia z wnioskiem. Należy podać liczbę dni. Urlopy związane z opieką i wychowaniem dzieci udzielone na zasadach określonych w Kodeksie pracy. Należy podać liczbę dni.</p> <p>Dotyczy kobiet: dzieci urodzone/przysposobione. Należy podać liczbę dzieci. Za każde urodzone lub przysposobione dziecko przysługuje wydłużenie okresu o 18 miesięcy. W przypadku podania zarówno liczby dzieci, jak i podania liczby dni urlopów związanych z opieką i wychowaniem dzieci udzielonych na zasadach określonych w Kodeksie pracy, system do obliczania długości przerw wybierze wariant korzystniejszy;</p> <ul style="list-style-type: none"> <li>• miejscu zatrudnienia: należy podać nazwę podmiotu w języku polskim i języku angielskim oraz zajmowane stanowisko; można wybrać opcję „bez zatrudnienia”;</li> <li>• dane osobowe i informacje kontaktowe, adres zamieszkania, adres korespondencyjny.</li> </ul>



Wybrana sekcja w systemie OSF	Podsekcja	Opis
	Ankieta dorobku naukowego  Przebieg kariery naukowej	<p>W tej sekcji należy przedstawić informacje dotyczące kierownika zagranicznego zespołu badawczego. Sekcja wypełniania jest <b>w języku angielskim</b>.</p> <p>W sekcji należy podać informację uwzględniającą:</p> <ul style="list-style-type: none"> <li>- <b>przebieg kariery naukowej</b>. Najważniejsze informacje dotyczące przebiegu kariery, aktywności naukowej lub artystycznej innej niż działalność publikacyjna lub grantowa, pozostałych osiągnięć naukowych oraz innych istotnych okoliczności, aby zespół ekspertów mógł rzetelnie ocenić dorobek w kontekście etapu kariery.</li> </ul> <p>Załączony wzór ankiety jest rekomendowany, ale nieobowiązkowy. Opis powinien być przygotowany w sposób czytelny i przejrzysty, w ramach limitu 8000 znaków ze spacjami.</p> <p><b>Uwaga: Nie należy podawać żadnych danych wrażliwych w rozumieniu art. 9 ust. 1 Rozporządzenia o ochronie danych osobowych*. Narodowe Centrum Nauki w ramach realizacji swych zadań ustawowych nie jest uprawnione do przetwarzania takich danych.</b></p> <p>REKOMENDOWANY WZÓR (wzór w języku polskim na charakter poglądowy, sekcję należy wypełnić w całości w języku angielskim)</p> <ul style="list-style-type: none"> <li>- <b>Informacje o wykształceniu, uzyskanych stopniach/tytułach i zatrudnieniu</b> (data nadania stopnia/tytułu, podmiot, dyscyplina naukowa, rok rozpoczęcia i zakończenia, podmiot, stanowisko)</li> <li>- <b>Pobyty i staże naukowe w kraju i za granicą</b> (okres pobytu, kraj, instytucja, rodzaj pobytu)</li> <li>- <b>Wykłady i referaty</b> (informacje o wygłaszanych zaproszonych wykładach plenarnych lub wygłaszanych osobiście prezentacjach na uznanych konferencjach międzynarodowych, a w przypadku działalności naukowej w zakresie twórczości i sztuki, informacje o aktywnym udziale w uznanych wydarzeniach artystycznych)</li> </ul>

Wybrana sekcja w systemie OSF	Podsekcja	Opis
	<p data-bbox="571 730 837 762">Publikacje naukowe</p> <p data-bbox="571 970 875 1002">Dokonania artystyczne</p>	<p data-bbox="916 331 2067 432"><b>Wyróżnienia i nagrody</b> (data, rodzaj wyróżnienia i miejsce; najważniejsze krajowe lub międzynarodowe wyróżnienia wynikające z prowadzenia badań naukowych lub aktywności artystycznej)</p> <p data-bbox="916 453 2067 587"><b>Pozostałe istotne osiągnięcia</b> (np. kształcenie młodej kadry, działalność dydaktyczna, organizacyjna i społeczna, uzyskane patenty, współpraca z otoczeniem gospodarczym, członkostwo w radach redakcyjnych uznanych czasopism naukowych, działalność recenzencka)</p> <p data-bbox="916 608 2067 676"><b>Inne istotne informacje mające wpływ na ocenę przebiegu kariery</b> (np. dotyczące dłuższych przerw w karierze lub innej niż naukowa aktywności zawodowej)</p> <p data-bbox="916 746 2067 922">Wykaz od jednej do dziesięciu najważniejszych prac opublikowanych lub przyjętych do druku (wraz z potwierdzeniem) w roku wystąpienia z wnioskiem lub w okresie ostatnich 10 lat przed rokiem wystąpienia z wnioskiem (tj. w okresie od 01.01.2013 r. do 15.12.2023 r.) i załączenie, w formie plików pdf, od jednej do trzech publikacji spośród wymienionych w tym wykazie;</p> <p data-bbox="916 992 2067 1326">W przypadku działalności naukowej w zakresie twórczości i sztuki. Opis do 10 najważniejszych dokonań artystycznych i artystyczno-naukowych (z roku wystąpienia z wnioskiem lub z okresu ostatnich 10 lat przed rokiem wystąpienia z wnioskiem) o znaczeniu międzynarodowym lub krajowym, np. autorstwo dzieła sztuki i jego publikacja (np. partytura, nagranie), reżyseria filmu, spektaklu teatralnego, operowego, rola pierwszoplanowa, autorstwo indywidualnej wystawy, udział w zagranicznym lub krajowym festiwalu o zasięgu międzynarodowym, kierownictwo artystyczne międzynarodowego przedsięwzięcia artystycznego. Okres 10 lat wydłużany jest o przerwy w karierze wykazane w formularzu.</p>



Wybrana sekcja w systemie OSF	Podsekcja	Opis
		<p><i>badawczym</i> oraz <i>Kodeks NCN dotyczący rzetelności badań naukowych i starania o fundusze na badania</i>.</p> <p>Następnie należy wypełnić kwestionariusz.</p> <p>Należy udzielić odpowiedzi na pytania w ramach każdej z grup pytań. Jeżeli poszczególne pytania nie dotyczą planowanego do realizacji projektu przyciskiem „NIE na wszystkie” można zaznaczyć odpowiedź „NIE na wszystkie” pytania albo na wszystkie pytania w danej grupie.</p> <p>Jeśli odpowiedź na którekolwiek z zawartych w formularzu pytań brzmi TAK, wówczas należy opisać jakie działania zostały/zostaną podjęte w celu zapewnienia wykonania planowanych we wniosku OPUS LAP badań naukowych zgodnie z zasadami dobrej praktyki w danej dziedzinie/dyscyplinie naukowej oraz przedstawić informacje, czy jakieś zgody zostały już wydane, bądź informacje, jak te warunki zostaną spełnione.</p> <p><b>UWAGA:</b> nie ma obowiązku dołączania do wniosku zgód/pozwoleń ani informacji o już zdobytych zgodach/pozwoleniach. W przypadku badań, które takich zgód/pozwoleń wymagają, należy je pozyskać przed ich rozpoczęciem i dołączyć do najbliższego raportu rocznego/końcowego.</p> <p>Zagraniczne zespoły badawcze zaangażowane we współpracę LAP muszą stosować się do zasad obowiązujących we właściwych instytucjach partnerskich.</p> <p>W przypadku projektu badawczego, którego elementem jest badanie kliniczne planowane z zastosowaniem produktu leczniczego lub wyrobu medycznego, należy przedstawić szczegółowe uzasadnienie niekomercyjnego charakteru tych badań.</p>
<b>PLAN ZARZĄDZANIA DANymi</b>		<p>Sekcję należy uzupełnić <b>w języku angielskim</b> uwzględniając wszystkie zadania badawcze zaplanowane do realizacji przez polski zespół badawczy i zagraniczny/e zespół/y badawczy/e.</p> <p>Przed wypełnieniem tej części wniosku należy zapoznać się z dokumentem „<a href="#">Wytyczne do uzupełniania planu zarządzania danymi w projekcie badawczym</a>”. Istnieje możliwość zaznaczenia w kwestionariuszu odpowiedzi "nie dotyczy". NCN dopuszcza, że w ramach niektórych projektów nie będą wytwarzane, na nowo wykorzystywane ani poddawane analizie żadne dane badawcze ani inne podobne materiały. W takich wypadkach wymagane jest krótkie uzasadnienie, które należy zamieścić w ramach odpowiedzi na</p>

Wybrana sekcja w systemie OSF	Podsekcja	Opis
		pytanie: 1.1. Sposób pozyskiwania i opracowywania nowych danych i/lub ponownego wykorzystania dostępnych danych.
<b>ZBLIŻONE ZADANIA BADAWCZE</b>	Kierownik PI – Polska Podmiot/y - Polska	<p>Sekcja wypełniana jest <b>w języku angielskim</b> i dotyczy polskiego kierownika projektu i polskiego podmiotu.</p> <p>Należy udzielić odpowiedzi na wszystkie pytania i zapisać dane w formularzu. Jeżeli kierownik (PI) realizuje lub realizował zbliżone tematycznie zadania badawcze do tych przedstawionych we wniosku OPUS LAP składanym do konkursu OPUS 26, to musi uzasadnić konieczność finansowania zadań objętych wnioskiem OPUS LAP. W takim przypadku należy wskazać realizowane i zrealizowane zadania badawcze, co do których mogłoby zajść podejrzenie podwójnego finansowania, w przypadku uzyskania finansowania na zadania badawcze objęte niniejszym wnioskiem.</p> <p>Wyjaśnienie powinno w sposób jednoznaczny wskazywać na różnice pomiędzy zadaniami badawczymi i zawierać uzasadnienie konieczności finansowania zadań badawczych w niniejszym wniosku.</p>
<b>ZBLIŻONE ZADANIA BADAWCZE – PARTNER/-Y ZAGRANICZNY/ -E</b>		<p>Sekcja wypełniana jest <b>w języku angielskim</b> i dotyczy kierownika/ów zagranicznego/y/z zespołu/ów partnerskiego/ich oraz zagranicznego/y/z podmiotu/ów zaangażowanych we współpracę LAP.</p> <p>Należy udzielić odpowiedzi na wszystkie pytania i zapisać dane w formularzu. Jeżeli kierownik (PI) zagranicznego zespołu partnerskiego realizuje lub realizował zbliżone tematycznie zadania badawcze do tych przedstawionych we wniosku OPUS LAP składanym do konkursu OPUS 26, to musi uzasadnić konieczność finansowania zadań objętych wnioskiem OPUS LAP.</p> <p>W takim przypadku należy wskazać realizowane i zrealizowane zadania badawcze, co do których mogłoby zajść podejrzenie podwójnego finansowania, w przypadku uzyskania finansowania na zadania badawcze objęte niniejszym wnioskiem.</p> <p>Wyjaśnienie powinno w sposób jednoznaczny wskazywać na różnice pomiędzy zadaniami badawczymi i zawierać uzasadnienie konieczności finansowania zadań badawczych w niniejszym wniosku.</p>



Wybrana sekcja w systemie OSF	Podsekcja	Opis
<b>OPIS SKRÓCONY</b>		<p>Sekcję należy wypełnić <b>w języku angielskim</b>, uwzględniając wszystkie zadania badawcze zaplanowane do realizacji przez polski zespół badawczy i zagraniczny/zespół/y badawczy/e zaangażowanych we współpracę LAP w programie Weave.</p> <p>Opis skrócony (do 5 stron) w języku angielskim musi zawierać:</p> <ol style="list-style-type: none"><li>1) cel naukowy projektu (opis problemu do rozwiązania, stawiane pytania lub hipotezy badawcze);</li><li>2) znaczenie projektu (dotychczasowy stan wiedzy, uzasadnienie podjęcia problemu badawczego, uzasadnienie nowatorskiego charakteru badań, znaczenie wyników projektu dla rozwoju danej dziedziny i dyscypliny naukowej);</li><li>3) koncepcję i plan badań (ogólny plan badań, szczegółowe cele badawcze, wyniki badań wstępnych, analiza ryzyk);</li><li>4) metodykę badań (sposób realizacji badań, metody, techniki i narzędzia badawcze, metody analizy i opracowania wyników, urządzenia i aparatura wykorzystywane w badaniach);</li><li>5) wykaz literatury dotyczącej problematyki projektu (spis literatury przedstawiający pozycje uwzględnione w opisie projektu, zawierające pełne dane bibliograficzne).</li></ol> <p>Zawarcie wszystkich powyższych punktów, w tym odniesienie się do literatury tematu, jest obowiązkowe i brak któregokolwiek jest podstawą do odrzucenia wniosku z przyczyn formalnych.</p> <p><b>UWAGA:</b> Ekspertki oceniający wniosek w I etapie oceny merytorycznej nie mają dostępu do szczegółowego opisu projektu, zatem niniejszy opis powinien zawierać wszystkie informacje niezbędne do oceny wniosku.</p> <p>Opis należy załączyć w postaci pliku PDF (do 10 MB). Maksymalna objętość: 5 stron A4. Zalecane formatowanie tekstu: marginesy górny i dolny min. 1,5 cm, marginesy boczne min. 2 cm, krój Times New Roman lub ekwiwalentny, rozmiar min. 11 punktów, pojedyncza interlinia.</p>



Wybrana sekcja w systemie OSF	Podsekcja	Opis
<b>OPIS SZCZEGÓŁOWY</b>		<p>Sekcję należy wypełnić <b>w języku angielskim</b>, uwzględniając wszystkie zadania badawcze zaplanowane do realizacji przez polski zespół badawczy i zagraniczny/zespół/y badawczy/e zaangażowanych we współpracę LAP w programie Weave.</p> <p>Opis szczegółowy (do 15 stron) musi zawierać:</p> <ol style="list-style-type: none"><li>1) cel naukowy projektu (opis problemu do rozwiązania, stawiane pytania lub hipotezy badawcze);</li><li>2) znaczenie projektu (dotychczasowy stan wiedzy, uzasadnienie podjęcia problemu badawczego, uzasadnienie nowatorskiego charakteru badań, znaczenie wyników projektu dla rozwoju danej dziedziny i dyscypliny naukowej);</li><li>3) koncepcję i plan badań (ogólny plan badań, szczegółowe cele badawcze, wyniki badań wstępnych, analiza ryzyk);</li><li>4) metodykę badań (sposób realizacji badań, metody, techniki i narzędzia badawcze, metody analizy i opracowania wyników, urządzenia i aparatura wykorzystywane w badaniach);</li><li>5) wykaz literatury dotyczącej problematyki projektu (spis literatury przedstawiający pozycje uwzględnione w opisie projektu, zawierające pełne dane bibliograficzne).</li></ol> <p>Zawarcie wszystkich powyższych punktów, w tym odniesienie się do literatury tematu, jest obowiązkowe i brak któregośkolwiek jest podstawą do odrzucenia wniosku z przyczyn formalnych.</p> <p><b>UWAGA:</b> Eksperci oceniający wniosek w II etapie oceny merytorycznej nie mają dostępu do skróconego opisu projektu, zatem niniejszy opis powinien zawierać wszystkie informacje niezbędne do oceny wniosku.</p> <p>Opis należy załączyć w postaci pliku PDF (do 10 MB). Maksymalna objętość: 15 stron A4. Zalecane formatowanie tekstu: marginesy górny i dolny min. 1,5 cm, marginesy boczne min. 2 cm, krój Times New Roman lub ekwiwalentny, rozmiar min. 11 punktów, pojedyncza interlinia.</p>

Wybrana sekcja w systemie OSF	Podsekcja	Opis
<b>WYNAGRODZENIA i STYPENDIA</b>	<b>Kierownik (PI)</b>	<p>Należy podać koszty planowane tylko <b>przez polski zespół badawczy (w PLN)</b>.</p> <p>Wynagrodzenie należy planować zgodnie z <a href="#">Regulaminem</a>.</p> <p>Wynagrodzenie dla kierownika projektu (PI) można zaplanować tylko w ramach jednej kategorii: wynagrodzenia etatowe albo wynagrodzenia dodatkowe. Kierownik projektu (PI) ma również możliwość wybrania opcji „bez wynagrodzenia”.</p> <p>We wniosku należy wybrać rodzaj zatrudnienia:</p> <ul style="list-style-type: none"> <li>• wynagrodzenie etatowe;</li> <li>• wynagrodzenie dodatkowe;</li> <li>• bez wynagrodzenia.</li> </ul> <p>Wynagrodzenie etatowe dla kierownika projektu (PI), może być zaplanowane na okres krótszy niż okres realizacji projektu badawczego, w wysokości proporcjonalnie zmniejszonej do okresu, dla którego jest zaplanowane.</p> <p>Zatrudnienie kierownika projektu (PI) na podstawie umowy o pracę w pełnym lub częściowym wymiarze czasu pracy możliwe jest również ze środków w ramach kategorii wynagrodzenia dodatkowe.</p> <p>Zgodnie z <a href="#">Regulaminem</a> budżet wynagrodzeń dodatkowych oblicza się w ten sposób, że ze składu zespołu badawczego wyłącza się osoby zaplanowane do zatrudnienia z budżetu wynagrodzeń etatowych oraz z budżetu wynagrodzeń oraz stypendiów dla studentów i doktorantów.</p> <p>Zatem w przypadku, gdy planowane jest zatrudnienie kierownika projektu (PI) z budżetu wynagrodzeń etatowych, to nie jest on uprawniony do pobierania wynagrodzeń dodatkowych.</p> <p>Wynagrodzenia dla kierownika projektu (PI) – 170 000 zł rocznie w przypadku zatrudnienia kierownika na pełnoetatowym stanowisku; w przypadku zatrudnienia innego niż pełnoetatowe kierownik może otrzymać wynagrodzenie w wysokości co najwyżej 3 000 zł miesięcznie.</p>





Wybrana sekcja w systemie OSF	Podsekcja	Opis
	<b>Post doc</b>	<p>We wniosku należy wybrać rodzaj zatrudnienia:</p> <ul style="list-style-type: none"><li>• wynagrodzenie pełnoetatowe.</li></ul> <p>Wynagrodzenie dla osoby na stanowisku typu post-doc – 140 000 zł rocznie (w uzasadnionych przypadkach kwota ta może zostać zwiększona), przy założeniu, że osoba przewidziana do zatrudnienia spełni warunki określone w <a href="#">Regulaminie</a>.</p> <p>W przypadku gdy wnioskodawcą jest grupa polskich podmiotów istnieje możliwość zaplanowania tego stanowiska w więcej niż jednym podmiocie, pod warunkiem, że każda z tych osób spełnia warunki określone w <a href="#">Regulaminie</a>.</p> <p>Dopuszcza się zatrudnienie kilku osób na stanowiskach typu post-doc pod warunkiem, że łączny okres zatrudnienia wszystkich osób na tych stanowiskach nie przekroczy dwukrotności zaplanowanego czasu trwania projektu i zatrudnienie jednej osoby nie będzie krótsze niż 6 miesięcy.</p> <p>Istnieje możliwość wskazania wyższej kwoty wynagrodzenia, o ile jest to uzasadnione szczególnymi okolicznościami przedstawionymi we wniosku. Zasadność podwyższenia wynagrodzenia podlega ocenie Zespołu Ekspertów. Uzasadnienie należy przedstawić w języku angielskim.</p> <p>Wynagrodzenie etatowe dla osoby na stanowisku typu post-doc, może być zaplanowane na okres krótszy niż okres realizacji projektu badawczego, w wysokości proporcjonalnie zmniejszonej do okresu, dla którego jest zaplanowane.</p>
	<b>Stypendysta/ Student/ Doktorant</b>	<p>We wniosku należy wybrać rodzaj zatrudnienia:</p> <ul style="list-style-type: none"><li>• stypendium/wynagrodzenie studenta lub doktoranta.</li></ul> <p>W konkursie OPUS 26 budżet wynagrodzeń oraz stypendiów dla studentów i doktorantów w przeliczeniu na każdy miesiąc realizacji projektu, wynosi co najwyżej 10 000 zł. Łączna kwota wynagrodzeń oraz stypendiów ze środków NCN, przeznaczonych dla studenta lub doktoranta, w jednym lub więcej niż jednym projekcie badawczym finansowanym ze środków NCN nie może przekroczyć 5 tys. zł miesięcznie. Do tej kwoty nie wlicza się</p>

Wybrana sekcja w systemie OSF	Podsekcja	Opis
	Wykonawca	<p>stypendium doktorskiego finansowanego w konkursie ETIUDA oraz wynagrodzenia kierownika projektu w konkursie PRELUDIUM.</p> <p>W ramach budżetu wynagrodzeń oraz stypendiów dla studentów i doktorantów można zaplanować środki finansowe na:</p> <ul style="list-style-type: none"> <li>• stypendia naukowe NCN dla studentów i doktorantów,</li> <li>• stypendia doktoranckie,</li> <li>• wynagrodzenia dla studentów i doktorantów.</li> </ul> <p>W przypadku gdy wnioskowane finansowanie stanowić będzie pomoc publiczną wynagrodzenia nie mogą być wypłacane w formie stypendiów naukowych NCN dla studentów i doktorantów, ani stypendiów doktoranckich.</p> <p>We wniosku należy wybrać rodzaj zatrudnienia:</p> <ul style="list-style-type: none"> <li>• wynagrodzenie dodatkowe;</li> <li>• bez wynagrodzenia.</li> </ul> <p>Wynagrodzenie dodatkowe można zaplanować dla członków zespołu badawczego na zatrudnienie na podstawie umowy o pracę w pełnym lub częściowym wymiarze czasu pracy oraz umowy cywilnoprawnej (jeżeli kierownik projektu (PI) nie planuje pełnoetatowego zatrudnienia w projekcie, jego wynagrodzenie mieści się w puli wynagrodzeń dodatkowych).</p> <p>W konkursie OPUS, w ramach wynagrodzeń dodatkowych nie można zaplanować wynagrodzeń dla studentów ani doktorantów.</p> <p>Członek zespołu badawczego, pobierający wynagrodzenie na podstawie umowy o pracę w podmiocie realizującym projekt badawczy, będzie mógł otrzymywać wynagrodzenie dodatkowe wyłącznie w innej formie niż na podstawie umowy cywilnoprawnej.</p> <p>Szczegółowe zasady planowania wynagrodzeń dodatkowych określa <a href="#">Regulamin</a>.</p> <p>Należy podać koszty planowane tylko <b>przez polski zespół badawczy (w PLN)</b>.</p>





Wybrana sekcja w systemie OSF	Podsekcja	Opis
		<p>Więcej informacji o zasadach planowania kosztów można znaleźć w <a href="#">Regulaminie</a> oraz w <a href="#">regulaminie przyznawania stypendiów naukowych w projektach badawczych finansowanych ze środków NCN</a>.</p>
<b>ZESTAWIENIE KOSZTÓW - PARTNERZY ZAGRANICZNI</b>		<p>W sekcji należy załączyć <a href="#">tabelę budżetową</a> zawierającą kosztorysy projektu badawczego po stronie zagranicznej, dla wszystkich zagranicznych zespołów badawczych zaangażowanych we współpracę LAP, sporządzone zgodnie z zasadami obowiązującymi w FWF, GAČR, ARIS, DFG, SNSF, FNR lub FWO.</p> <p><b>UWAGA:</b> w <a href="#">tabeli budżetowej</a> należy wypełnić właściwą dla danego zespołu/ów sekcję.</p> <p>W kosztorysach tych należy uwzględnić <b>zarówno koszty</b>, o jakie zagraniczny zespół badawczy wnioskuje do FWF, GAČR, ARIS, DFG, SNSF, FNR lub FWO, jak również <b>uzasadnienia wszystkich podanych kwot</b>. Należy mieć na uwadze, że kosztorysy projektu badawczego po stronie zagranicznej ujęte w tabeli budżetowej będą <b>przedmiotem oceny merytorycznej dokonywanej w NCN jako agencji wiodącej</b> w zakresie zasadności kosztów planowanych na realizację projektu badawczego w stosunku do przedmiotu i zakresu badań. Brak uzasadnień kosztów podanych w tabeli budżetowej może skutkować odrzuceniem wniosku.</p> <p>Tabela budżetowa nie zastępuje dokumentów wymaganych przez FWF, GAČR, ARIS, DFG, SNSF, FNR lub FWO odnośnie kosztorysów projektu badawczego po stronie zagranicznej. Każdy z zagranicznych zespołów badawczych zaangażowany we współpracę LAP musi złożyć do właściwej instytucji partnerskiej wnioski o finansowanie, w tym komplet wymaganych przez nią dokumentów, zgodnie z obowiązującymi w tej instytucji terminami i zasadami.</p> <p>Kwoty kosztów w <a href="#">tabeli budżetowej</a> należy wprowadzić w EUR (w przypadku kosztorysów austriackich, słoweńskich, niemieckich, luksemburskich i belgijskich zespołów badawczych), w CZK (w przypadku kosztorysów zespołów czeskich) lub w CHF (w przypadku kosztorysów zespołów szwajcarskich). Kwoty zostaną automatycznie</p>

Wybrana sekcja w systemie OSF	Podsekcja	Opis
		<p>przeliczone na PLN zgodnie z kursami walut NBP z dnia 7 września 2023 r. <a href="#">podanymi powyżej</a> oraz w ogłoszeniu o konkursie <a href="#">OPUS 26</a>.</p> <p><b>UWAGA:</b> po wypełnieniu tabeli budżetowej w formacie excel należy:</p> <ul style="list-style-type: none"> <li>• zapisać plik w formacie PDF zwracając uwagę, aby w pliku PDF widoczna była <b>cała zawartość komórek wypełnionych w pliku excel (zwłaszcza jeśli chodzi o treść uzasadnień podanych kwot)</b>;</li> <li>• następnie, tabelę budżetową należy załączyć w formacie PDF we właściwej sekcji wniosku OPUS LAP wypełnianym w systemie OSF.</li> </ul> <p><b>Tabela budżetowa nie musi</b> być podpisana.</p>
Ochrona danych osobowych		<p>Informacja o zasadach przetwarzania danych osobowych.</p> <p>Dane osobowe dostarczone przez kierowników projektów i wnioskodawców we wniosku będą przetwarzane przez Narodowe Centrum Nauki do zakończenia realizacji tych projektów i ich rozliczenia (w przypadku otrzymania finansowania), a po tym okresie będą również wykorzystywane do celów statystycznych. Zebrane dane będą przetwarzane w celu oceny wniosku, projektu, jak również zadań realizowanych przez NCN, upowszechniania informacji o konkursach organizowanych przez NCN. Przetwarzanie danych obejmuje także monitorowanie, nadzór i ewaluację realizacji i rozliczenia projektów, które otrzymały finansowanie z NCN. Więcej informacji znajduje się na stronie internetowej <a href="https://www.ncn.gov.pl/dane-osobowe?language=pl">https://www.ncn.gov.pl/dane-osobowe?language=pl</a></p> <p>W przypadku wniosków OPUS LAP, współadministratorami są instytucje partnerskie w ramach współpracy LAP:</p> <ul style="list-style-type: none"> <li>• FWF: <a href="https://www.fwf.ac.at/en/privacy-policy/">https://www.fwf.ac.at/en/privacy-policy/</a> ;</li> <li>• GAČR: <a href="https://gacr.cz/en/legislation/">https://gacr.cz/en/legislation/</a> ;</li> <li>• ARIS: <a href="http://www.ARIS.si/sl/">http://www.ARIS.si/sl/</a> ;</li> <li>• SNSF: <a href="http://www.snf.ch/SiteCollectionDocuments/allg_reglement_16_e.pdf">http://www.snf.ch/SiteCollectionDocuments/allg_reglement_16_e.pdf</a> ; <a href="http://www.snf.ch/SiteCollectionDocuments/Annex_I_Ausfuhrungsreglement_B_eitragsreglement_E.pdf">http://www.snf.ch/SiteCollectionDocuments/Annex_I_Ausfuhrungsreglement_B_eitragsreglement_E.pdf</a>.</li> </ul>

Wybrana sekcja w systemie OSF	Podsekcja	Opis
		<p><a href="#">Informacja o przetwarzaniu danych osobowych w programie Weave</a>            FNR: <a href="https://www.fnr.lu/fnr-privacy-statement/">https://www.fnr.lu/fnr-privacy-statement/</a>            FWO: <a href="https://www.fwo.be/en/the-fwo/organisation/processing-personal-data-privacy/privacy-statement">https://www.fwo.be/en/the-fwo/organisation/processing-personal-data-privacy/privacy-statement</a></p> <p>W przypadku wniosków z udziałem zespołów z Niemiec, odbiorcą danych osobowych jest DFG: <a href="http://www.dfg.de/en/service/privacy_policy">www.dfg.de/en/service/privacy_policy</a>.</p>
<b>Oświadczenia administracyjne</b>		<p>W tej części wniosku zamieszczone są dodatkowe oświadczenia administracyjne, które muszą zostać zaakceptowane zarówno przez kierownika polskiego zespołu badawczego, jak i przez osobę reprezentującą jednostkę polską.</p> <p><b>UWAGA:</b> polski zespół badawczy jest zobowiązany do przekazania dokumentacji dotyczącej oceny merytorycznej do wglądu partnerskim zespołom zaangażowanym w dany projekt (Współwnioskodawcom).</p>
<b>Eksperci</b>	Informacja o możliwym konflikcie interesów – informacja tylko dla pracowników NCN	<p>W tej części wniosku kierownik projektu (PI) może wskazać maksymalnie 3 osoby, które jego zdaniem nie powinny oceniać wniosku ze względu na ewentualny konflikt interesów. Należy podać imię, nazwisko i afiliację. Ostateczny dobór ekspertów należy do Centrum.</p>
<b>ELEKTRONICZNA WYSYŁKA</b>  <i>Sekcja pojawia się po kliknięciu przycisku „Zablokuj do NCN”</i>	Potwierdzenie złożenia wniosku- kierownik (PI)  Potwierdzenie złożenia wniosku - podmiot	<p>Po wypełnieniu poszczególnych zakładki wniosku i sprawdzeniu jego kompletności należy zablokować edycję wniosku przyciskiem Zablokuj do NCN. Po zablokowaniu wniosku do NCN możliwa jest tylko edycja skróconego i szczegółowego opisu projektu badawczego.</p> <p>Po zablokowaniu wniosku w lewym menu bocznym pojawi się nowa zakładka: Elektroniczna wysyłka.</p> <p>W sekcji tej należy pobrać:</p> <ul style="list-style-type: none"> <li>• potwierdzenie złożenia wniosku przez kierownika (PI) oraz</li> <li>• potwierdzenie złożenia wniosku – podmiot.</li> </ul>



Wybrana sekcja w systemie OSF	Podsekcja	Opis
		<p>Potwierdzenia należy podpisać i dołączyć do wniosku. Pliki z potwierdzeniami złożenia wniosku można usunąć w celu załączenia innych plików. Jeżeli powrót do edycji nastąpi po dołączeniu jakiegokolwiek pliku z potwierdzeniem, taki plik zostanie usunięty z wniosku. Po ponownym zablokowaniu wniosku do edycji należy powtórzyć operacje pobrania potwierdzeń, podpisania oraz załączenia. W przypadku, gdy wnioskodawcą jest grupa podmiotów potwierdzenie jest podpisywane wyłącznie przez osobę reprezentującą lidera grupy podmiotów. Potwierdzenia złożenia wniosku można podpisać na dwa sposoby: własnoręcznie albo elektronicznie.</p> <p>W przypadku gdy potwierdzenie jest podpisane własnoręcznie, do wniosku należy dołączyć jego skan w miejscu: Dodaj skan potwierdzenia. Oryginał należy przechowywać do dnia zakończenia procesu oceny wniosku, a w przypadku zakwalifikowania wniosku do finansowania - do dnia podpisania umowy o realizację i finansowanie projektu badawczego.</p> <p>Potwierdzenie złożenia wniosku podpisane elektronicznie powinno być opatrzone zaawansowanym podpisem elektronicznym lub kwalifikowanym podpisem elektronicznym zgodnym z Rozporządzeniem Parlamentu Europejskiego i Rady (UE) NR 910/2014 z dnia 23 lipca 2014 r. w sprawie identyfikacji elektronicznej i usług zaufania w odniesieniu do transakcji elektronicznych na rynku wewnętrznym oraz uchylające dyrektywę 1999/93/WE.</p> <p>Wnioskodawca, na żądanie Centrum, zobowiązany jest wykazać, że użyty podpis elektroniczny jest zgodny z Rozporządzeniem eIDAS.</p> <p>W systemie OSF jedynym akceptowalnym formatem jest PDF. W związku z tym podpisy elektroniczne muszą być w formacie PAdES.</p> <p>W przypadku gdy potwierdzenie jest podpisane elektronicznie należy dołączyć je w miejscu: Dodaj potwierdzenie podpisane elektronicznie.</p> <p>Jeżeli potwierdzenie złożenia wniosku przez kierownika (PI) zostało podpisane przez kogoś innego niż kierownik (PI), wówczas w tej sekcji należy dołączyć upoważnienie do</p>





Wybrana sekcja w systemie OSF	Podsekcja	Opis
		<p>reprezentowania kierownika (PI). Do wniosku można dołączyć upoważnienie w formie dokumentu elektronicznego albo skanu dokumentu podpisanego własnoręcznie.</p> <p>Jeżeli potwierdzenie złożenia wniosku – podmiot podpisane jest przez kogoś innego niż kierownik podmiotu, wówczas w tej sekcji należy dołączyć upoważnienie do reprezentowania podmiotu. Do wniosku można dołączyć upoważnienie w formie dokumentu elektronicznego albo skanu dokumentu podpisanego własnoręcznie.</p> <p>Potwierdzenie złożenia wniosku przez kierownika (PI) i potwierdzenie złożenia wniosku – podmiot pobrane z systemu OSF są opatrzone pieczęcią elektroniczną OPI PIB. Pieczęć ta jest stosowana, by zapewnić integralność danych zawartych w ramach wygenerowanego dokumentu (istnieje wtedy możliwość zweryfikowania czy dane nie zostały w nim zmienione, dodane lub usunięte w nieautoryzowany sposób). Obecność pieczęci OPI-PIB potwierdza, że źródłem tych danych jest system OSF.</p> <p>Po dołączeniu do wniosku plików podpisanych elektronicznie system weryfikuje, czy dokument ten dotyczy danego wniosku i jego ostatecznej wersji, czy zawiera pieczęć OPI oraz podpis elektroniczny. System nie weryfikuje ważności certyfikatów załączonych plików podpisanych elektronicznie. Jedynym akceptowalnym formatem podpisu elektronicznego jest PAdES.</p> <p>UWAGA: Do wniosku należy dołączyć potwierdzenia, które dotyczą ostatecznej wersji wniosku.</p> <p>Jeśli instytucja partnerska (FWF, GAČR, ARIS, DFG, SNSF, FNR lub FWO) wymaga złożenia kopii wniosku OPUS LAP w swoim systemie składania wniosków, to <b>po wysłaniu wniosku OPUS LAP w systemie OSF</b> należy wygenerować kompletną wersję anglojęzyczną wniosku OPUS LAP w formacie PDF i przekazać ją zagranicznemu zespołowi badawczemu.</p> <p>UWAGA: wersje wniosku OPUS LAP składanego do NCN i do instytucji partnerskiej muszą być identyczne.</p>



## V. Składanie wniosków do instytucji partnerskich przez zagraniczne zespoły badawcze

Dodatkowo, każdy z zagranicznych zespołów badawczych zaangażowany we współpracę LAP musi złożyć do właściwej instytucji finansującej badania naukowe wniosek o finansowanie, w tym komplet wymaganych przez nią dokumentów, zgodnie z obowiązującymi w tej instytucji terminami i zasadami; wnioski składane są przez:

- zespoły badawcze z Austrii – do [FWF](#);
- zespoły badawcze z Czech – do [GAČR](#);
- zespoły badawcze ze Słowenii – do [ARIS](#);
- zespoły badawcze z Niemiec - do [DFG](#);
- zespoły badawcze ze Szwajcarii – do [SNSF](#);
- zespoły badawcze z Luksemburga – do [FNR](#);
- zespoły badawcze z Belgii-Flandrii – do [FWO](#).

Jeśli instytucja partnerska wymaga złożenia kopii wniosku OPUS LAP w swoim systemie składania wniosków, to **po wysłaniu wniosku OPUS LAP** w systemie OSF należy wygenerować kompletną wersję anglojęzyczną wniosku OPUS LAP w formacie PDF i przekazać ją zagranicznemu zespołowi badawczemu.

UWAGA: wersje wniosku OPUS LAP składanego do NCN i do instytucji partnerskiej muszą być identyczne.



## VI. DANE KONTAKTOWE

---

### Kontakt w NCN

Informacja dla wnioskodawców: tel. 532 083 408 lub 532 083 796

[informacja@ncn.gov.pl](mailto:informacja@ncn.gov.pl)

INFORMACJA TELEFONICZNA UDZIELANA JEST W GODZINACH 8:30 – 12:30

### Kontakt w sprawie współpracy LAP

#### Koordinator Dyscyplin

dr inż. Ewelina Szymańska-Skolimowska

e-mail: [Ewelina.Szymanska-Skolimowska@ncn.gov.pl](mailto:Ewelina.Szymanska-Skolimowska@ncn.gov.pl)

#### Kontakt ds. ogólnych

Magdalena Dobrzańska-Bzowska

e-mail: [Magdalena.Dobrzanska-Bzowska@ncn.gov.pl](mailto:Magdalena.Dobrzanska-Bzowska@ncn.gov.pl)

tel. + 48 532 080 275 (w godz. 9-13)

dr Magdalena Nowak

e-mail: [Magdalena.Nowak@ncn.gov.pl](mailto:Magdalena.Nowak@ncn.gov.pl)

tel. +48 538 185 453 (w godz. 9-13)

#### Kontakt w FWF

Dr. Christoph Bärenreuter,

e-mail: [christoph.baerenreuter@fwf.ac.at](mailto:christoph.baerenreuter@fwf.ac.at)

tel. +431 505 67 40 – 8702

#### Kontakt w GAČR

Kamila Pětrašová

e-mail: [kamila.petrasova@gacr.cz](mailto:kamila.petrasova@gacr.cz) ; [la@gacr.cz](mailto:la@gacr.cz)

tel. +420 227 088 863

Petr Kujal

e-mail: [petr.kujal@gacr.cz](mailto:petr.kujal@gacr.cz)

tel.: +420 605 038 905

#### Kontakt w ARIS

Aleksandra Panič

e-mail: [aleksandra.panic@ARIS.si](mailto:aleksandra.panic@ARIS.si)

tel.: +386 0 1 400 59 24

#### Kontakt w DFG

[Weave@dfg.de](mailto:Weave@dfg.de)



**Kontakt w SNSF**

Elisabeth Schenker

e-mail: [elisabeth.schenker@snf.ch](mailto:elisabeth.schenker@snf.ch)

**Kontakt w FNR**

Dr Helena Burg

[helena.burg@fnr.lu](mailto:helena.burg@fnr.lu)

+352 691 36 28 12

Josiane Staus

[josiane.staus@fnr.lu](mailto:josiane.staus@fnr.lu)

+352 691 36 28 32

**Kontakt w FWO**

[weave@fwo.be](mailto:weave@fwo.be)