



KONKURS PRELUDIUM 4 – PODSTAWOWE STATYSTYKI

Rozstrzygnięcie: kwiecień 2013 r.

PRELUDIUM jest to konkurs na projekty badawczy, realizowany przez osoby rozpoczynające karierę naukową nieposiadające stopnia naukowego doktora. W ramach konkursu PRELUDIUM 4, z terminem przyjmowania wniosków do dnia 15 grudnia 2012 roku, **wpłynęły 1 532 wnioski na łączną kwotę 151 929 929 zł.** W grupie Nauk Ścisłych i Technicznych (ST) zostało złożonych 560 wniosków, w grupie Nauk o Życiu (NZ) – 545, a w przypadku Nauk Humanistyczno-Społecznych i o Sztuce (HS) złożono 427 wniosków.

W wyniku rozstrzygnięcia konkursu PRELUDIUM 4:

- ✓ do **drugiego etapu oceny merytorycznej** zakwalifikowano **688 wniosków** (co stanowiło ok. 45% wszystkich złożonych wniosków),
- ✓ do **finansowania** zakwalifikowano **355 wniosków** (co stanowiło odpowiednio 23% wszystkich złożonych wniosków) **na łączną kwotę ponad 36,4 mln zł.**

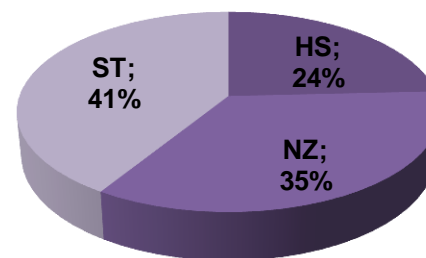
Liczbowy wskaźnik sukcesu, obliczany na podstawie stosunku liczby zakwalifikowanych do finansowania wniosków (355) do liczby wszystkich złożonych w ramach konkursu wniosków, **wyniósł 23%**. Najwyższą wartość wskaźnik ten osiągnął w przypadku projektów w grupie ST (26%; por. Tabela 1).

Tabela 1. Liczbowy wskaźnik sukcesu dla konkursu PRELUDIUM 4 w poszczególnych grupach nauk.

PRELUDIUM 4	LICZBA WNIOSKÓW ZŁOŻONYCH	LICZBA WNIOSKÓW ZAKWALIFIKOWANYCH DO FINANSOWANIA	LICZBOWY WSKAŹNIK SUKCESU
OGÓLEM	1532	355	23%
HS	427	86	20%
NZ	545	123	23%
ST	560	146	26%

Źródło: Zespół ds. Analiz i Ewaluacji na podstawie danych z systemu Obsługa Strumieni Finansowania (OSF).

Wykres 1. Wnioski zakwalifikowane do finansowania w konkursie PRELUDIUM 4 w grupach nauk (ujęcie procentowe).



Wykres 2. Kwota finansowania w konkursie PRELUDIUM 4 w grupach nauk (ujęcie procentowe).

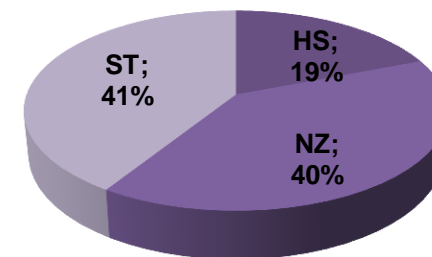




Tabela 2. Liczba wniosków zakwalifikowanych do finansowania w konkursie PRELUDIUM 4 w grupach nauk.

GRUPA NAUK	LICZBA WNIOSKÓW ZAKWALIFIKOWANYCH DO FINANSOWANIA	% Z OGÓŁU
HS	86	24%
NZ	123	35%
ST	146	41%
OGÓŁEM	355	100%

Tabela 3. Kwota finansowania wniosków zakwalifikowanych w konkursie PRELUDIUM 4 w grupach nauk.

GRUPA NAUK	KWOTA WNIOSKÓW ZAKWALIFIKOWANYCH (zł)	% Z OGÓŁU
HS	6 957 496	19%
NZ	14 532 753	40%
ST	14 937 761	41%
OGÓŁEM	36 428 010	100%

Źródło: Zespół ds. Analiz i Ewaluacji na podstawie danych z OSF.

Z kolei **finansowy wskaźnik sukcesu** (stosunek wysokości finansowanej kwoty do łącznej kwoty wszystkich złożonych w konkursie PRELUDIUM 4 wniosków) **wyniósł 24%**. Podobnie jak w przypadku liczbowego wskaźnika sukcesu, najwyższą wartość finansowy wskaźnik sukcesu osiągnął w grupie ST (26%; por. Tabela 4).

Tabela 4. Finansowy wskaźnik sukcesu dla konkursu PRELUDIUM 4 w grupach nauk.

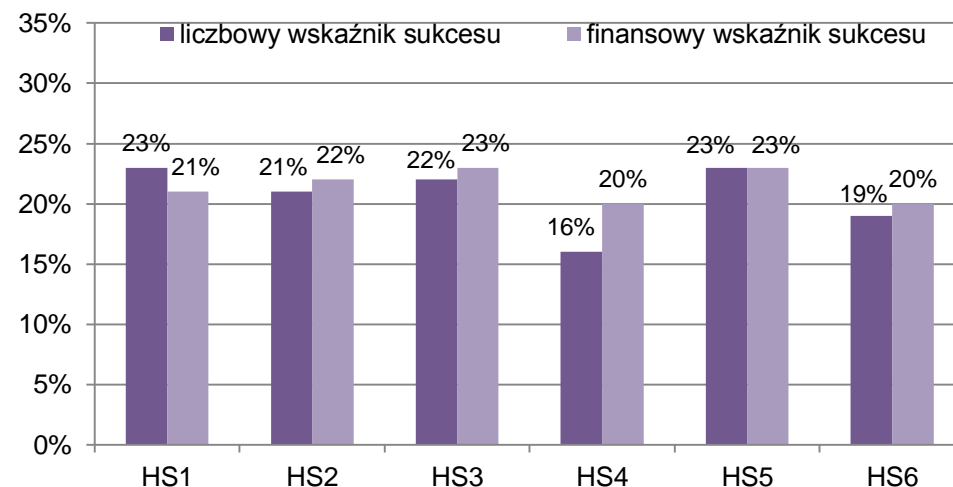
PRELUDIUM 4	KWOTA WNIOSKÓW ZŁOŻONYCH (zł)	KWOTA WNIOSKÓW ZAKWALIFIKOWANYCH (zł)	FINANSOWY WSKAŹNIK SUKCESU
OGÓŁEM	151 929 929	36 428 010	24%
HS	32 623 327	6 957 496	21%
NZ	62 239 021	14 532 753	23%
ST	57 067 581	14 937 761	26%

Źródło: Zespół ds. Analiz i Ewaluacji na podstawie danych z OSF

W grupie HS, liczbowy wskaźnik sukcesu osiągnął najwyższą wartość (23%) w panelu HS1 *Fundamentalne pytania o naturę człowieka i otaczającej go rzeczywistości* oraz HS5 *Normy i władza*. Najniższą wartość

liczbowego wskaźnika sukcesu zanotowano dla panelu HS4 *Jednostka, instytucje, rynki* (16%). Wartość wskaźnika finansowego oscylowała w grupie HS między 20%, a 23% (por. Wykres 3).

Wykres 3. Liczbowy i finansowy wskaźnik sukcesu w grupie HS w konkursie PRELUDIUM 4.

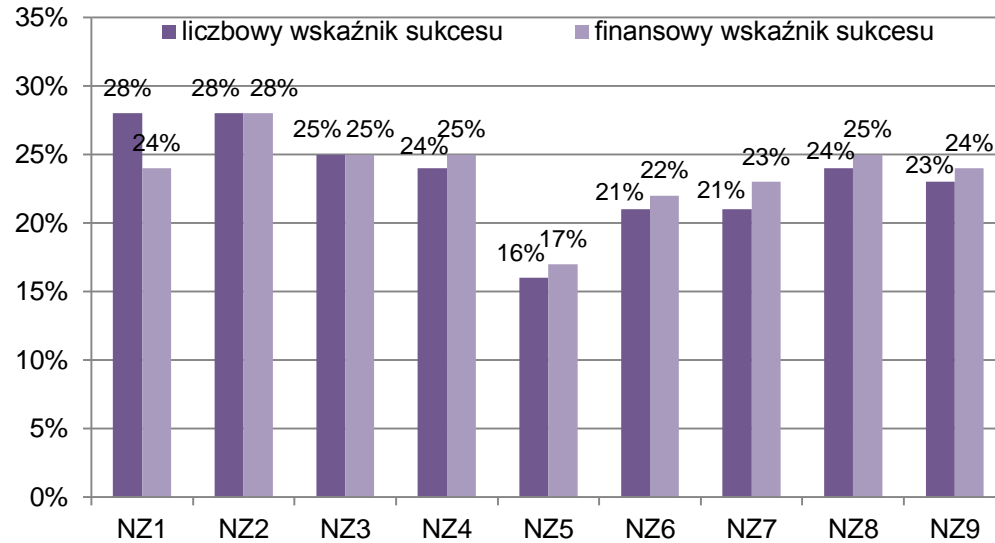


Źródło: Zespół ds. Analiz i Ewaluacji na podstawie danych z OSF.

W grupie NZ, różnica pomiędzy najwyższą a najniższą wartością liczbowego wskaźnika sukcesu w poszczególnych panelach wyniosła 12 punktów procentowych. Najwyższą wartość liczbowego wskaźnika sukcesu zanotowano w panelach NZ1 *Podstawowe procesy życiowe na poziomie molekularnym* oraz NZ2 *Genetyka, genomika* (28%), a najniższą (16%) w panelu: NZ5 *Choroby niezakaźne ludzi i zwierząt*. Wartość finansowego wskaźnika sukcesu w tej grupie oscylowała między 17% a 28% (por. Wykres 4).



Wykres 4. Liczbowy i finansowy wskaźnik sukcesu w grupie NZ w konkursie PRELUDIUM 4.

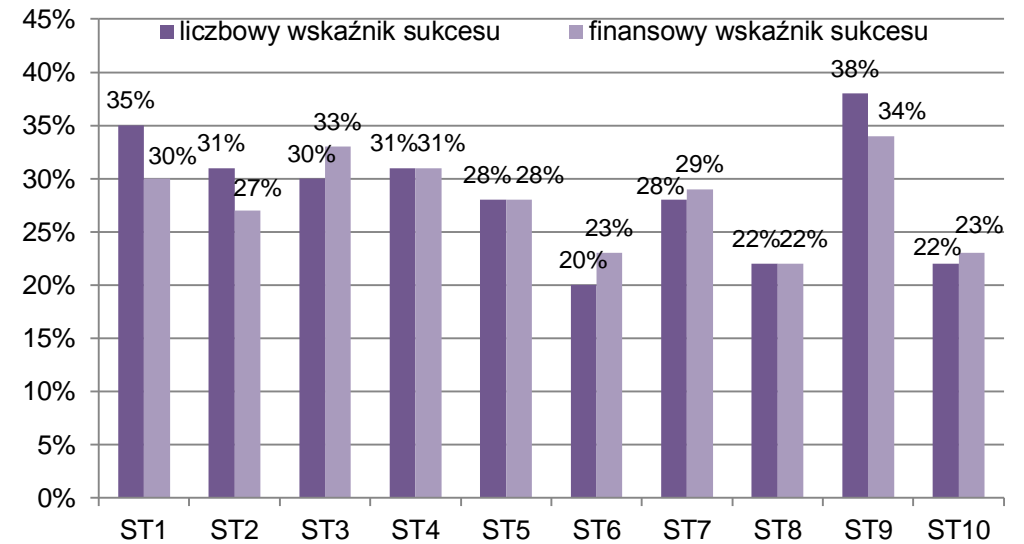


Źródło: Zespół ds. Analiz i Ewaluacji na podstawie danych z OSF.

W grupie ST najwyższy liczbowy wskaźnik sukcesu zanotowano w panelu ST9 *Astronomia i badania kosmiczne* (38%), a najniższy z kolei w panelu ST6 *Informatyka i technologie informacyjne* (20%).

Między najwyższą a najniższą wartością liczbowego wskaźnika sukcesu w tej grupie było 18 punktów procentowych różnicy. Wartość wskaźnika finansowego dla poszczególnych paneli w grupie ST wahała się między 22% a 34% (por. Wykres 5).

Wykres 5. Liczbowy i finansowy wskaźnik sukcesu w grupie ST w konkursie PRELUDIUM 4.



Źródło: Zespół ds. Analiz i Ewaluacji na podstawie danych z OSF.

Wśród wszystkich 25 paneli w konkursie PRELUDIUM 4, najwyższą wartość liczbowego wskaźnika sukcesu obserwujemy w panelu ST9 *Astronomia i badania kosmiczne* (38%). Najniższą wartość liczbowego wskaźnika sukcesu (16%) notujemy w panelach NZ5 *Choroby niezakaźne ludzi i zwierząt* oraz HS4 *Jednostka, instytucje, rynki* (16%).

Dane dotyczące liczby i kosztów wniosków złożonych i zakwalifikowanych do finansowania w poszczególnych panelach zostały umieszczone w Tabeli 12.



W procesie oceny wniosków złożonych w ramach konkursu PRELUDIUM 4 eksperci wskazali wnioski, które zostały objęte karencją¹. Oznacza to, iż kierownicy tych projektów nie będą mogli wystąpić z wnioskiem o finansowanie w kolejnej edycji konkursu PRELUDIUM. W konkursie PRELUDIUM 4 spośród 1 532 złożonych wniosków ok. 11% zostało objętych karencją (por. Tabela 5).

Tabela 5. Wnioski objęte karencją w konkursie PRELUDIUM 4 w grupach nauk.

PRELUDIUM 4	LICZBA ZŁOŻONYCH WNIOSKÓW	LICZBA WNIOSKÓW OBJĘTYCH KARENcją	% WNIOSKÓW OBJĘTYCH KARENcją SPOŚRÓD WNIOSKÓW ZŁOŻONYCH W KONKURSIE
OGÓŁEM	1532	171	11%
HS	427	62	15%
NZ	545	66	12%
ST	560	43	8%

Źródło: Zespół ds. Analiz i Ewaluacji na podstawie danych z OSF.

¹ Jedną ze zmian wprowadzonych w 2012 r. w Regulaminie przyznawania środków na realizację zadań finansowanych przez Narodowe Centrum Nauki w zakresie projektów badawczych oraz staży po uzyskaniu stopnia naukowego doktora był zapis o wprowadzeniu karencji, który uchwałą Rady nr 66/2012 z dnia 13 września 2012 r. uzyskał brzmienie: „W konkursie OPUS, PRELUDIUM, SONATA, SONATA BIS Zespół Ekspertów wskazuje, w grupie wniosków niezakwalifikowanych do II etapu oceny, co najmniej 20% projektów, których kierownicy nie mogą ubiegać się o finansowanie projektów badawczych w kolejnej edycji tego konkursu, z wyjątkiem przypadków, gdy liczba rozpatrywanych wniosków jest niewielka i wszystkie uzyskały wysoką ocenę merytoryczną” (§33). Decyzja w sprawie wprowadzenia takiej zmiany podyktowana była faktem składania przez wnioskodawców słabych wniosków, które w poprzednim konkursie zostały już nisko ocenione, co generowało dodatkowe koszty związane z procesem oceny wniosków. Poprzez wprowadzenie karencji, kierownikom wskazanych projektów przeznaczona się dłuższy okres czasu na poprawę jakości składanego wniosku do danego rodzaju konkursu.

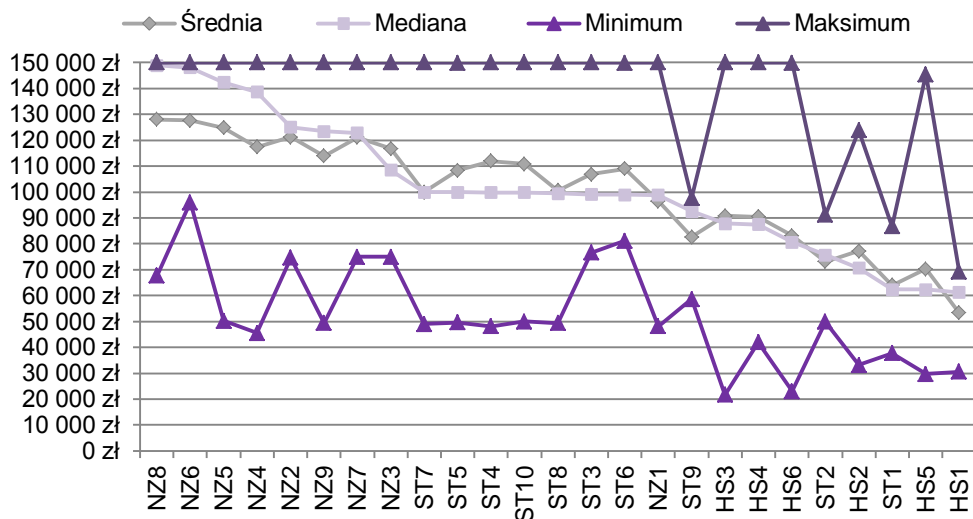
Finansowanie w ramach konkursu PRELUDIUM 4

Na finansowanie projektów badawczych w ramach konkursu PRELUDIUM 4, łącznie przeznaczono 36,4 mln zł. Rada Narodowego Centrum Nauki wyznaczyła trzy górne progi finansowania dla składanych projektów zależne od czasu ich realizacji. Utrzymano tym samym zasadę, że wysokość finansowania nie może przekraczać 50 tys. zł dla projektów, których okres realizacji wynosi 12 miesięcy, 100 tys. zł dla projektów, których okres realizacji wynosi 24 miesiące oraz 150 tys. zł dla projektów, których okres realizacji wynosi 36 miesięcy.

Średnia przyznana kwota w konkursie PRELUDIUM 4 wyniosła 102 614 zł, a mediana wyniosła 99 500 zł. Najwyższą wartość mediany (148 922 zł) zanotowano w panelu NZ8 *Podstawy wiedzy o życiu na poziomie środowiskowym*. z kolei najniższą wartość mediany (61 215 zł), zanotowano w panelu HS1 *Fundamentalne pytania o naturę człowieka i otaczającej go rzeczywistości* (por. Wykres 6).



Wykres 6. Wysokość przyznanego finansowania w ramach poszczególnych paneli w konkursie PRELUDIUM 4: min, max, średnia i mediana²



Źródło: Zespół ds. Analiz i Ewaluacji na podstawie danych z OSF.

Wnioskodawcy i beneficjenci konkursu PRELUDIUM 4

W konkursie PRELUDIUM 4, wśród wniosków zakwalifikowanych do finansowania niemal ¾ stanowią wnioski złożone przez uczelnie wyższe, 20% stanowią wnioski jednostek naukowych Polskiej Akademii Nauk, a 6% wśród grantobiorców stanowią instytuty badawcze. Pozostałe 1% stanowią inne podmioty, w tym m.in. fundacje (por. Tabela 6, Wykres 7).

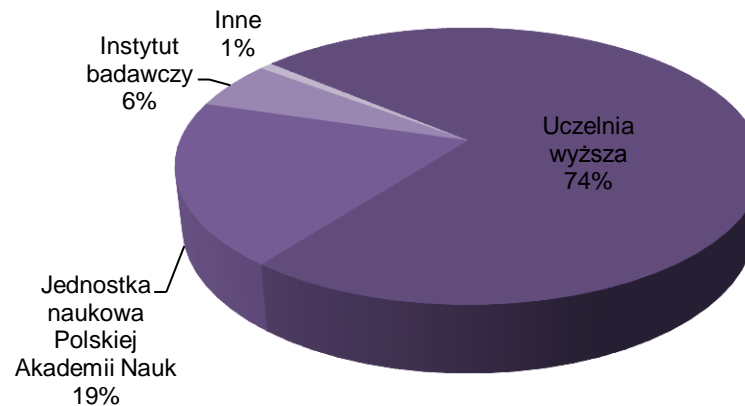
² Dane uporządkowane wg wartości mediany w poszczególnych panelach.

Tabela 6. Liczba wniosków zakwalifikowanych do finansowania i kwota finansowania w konkursie PRELUDIUM 4 wg. typu podmiotu.

NAZWA PODMIOTU	LICZBA WNIOSKÓW ZAKWALIFIKOWANYCH DO FINANSOWANIA	KWOTA WNIOSKÓW ZAKWALIFIKOWANYCH DO FINANSOWANIA (zł)
OGÓŁEM	355	36 428 010
Uczelnia wyższa	264	26 202 610
Jednostka naukowa PAN	68	7 370 992
Instytut badawczy	20	2 549 350
Inne	3	305 058

Źródło: Zespół ds. Analiz i Ewaluacji na podstawie danych z OSF.

Wykres 7. Liczba wniosków zakwalifikowanych do finansowania w konkursie PRELUDIUM 4 dla poszczególnych typów podmiotów, ujęcie procentowe.



Źródło: Zespół ds. Analiz i Ewaluacji na podstawie danych z OSF.

Najwięcej projektów zakwalifikowanych do finansowania w konkursie PRELUDIUM 4 będzie realizowanych na Uniwersytecie Jagiellońskim (wraz z Collegium Medicum - 36 grantów na łączną kwotę ok. 3,2 mln zł) oraz Uniwersytecie Warszawskim, który otrzymał finansowanie w wysokości 3,1 mln zł na realizację również 36 grantów. (por. Tabela 7, Tabela 8, Tabela 9 oraz Tabela 13 zawierająca pełną listę podmiotów, którym przyznano finansowanie wraz z wartościami liczbowego wskaźnika sukcesu)³.

Tabela 7. Liderzy konkursu PRELUDIUM 4 w grupie HS wg liczby wniosków zakwalifikowanych do finansowania.

L.P.	NAZWA PODMIOTU	LICZBA WNISKÓW ZAKWALIFIKOWANYCH DO FINANSOWANIA	KWOTA WNISKÓW ZAKWALIFIKOWANYCH DO FINANSOWANIA (zł)
1	Uniwersytet Warszawski	17	1 418 575
2	Uniwersytet Jagielloński – Kraków	17	1 365 131
3	Uniwersytet im. Adama Mickiewicza – Poznań	9	854 204
4	Uniwersytet Łódzki	6	504 912
5	Uniwersytet Ekonomiczny – Poznań	5	328 916
OGÓŁEM HS PRELUDIUM 4		86	6 957 496

Źródło: Zespół ds. Analiz i Ewaluacji na podstawie danych z OSF.

³ Ze względu na zmiany wprowadzone od V naboru wniosków NCN (tj. naboru do konkursów OPUS 3, SONATA 3, PRELUDIUM3, SONATA BIS 1) w systemie OSF, pozwalające na identyfikację poszczególnych podmiotów (np. jednostek naukowych) w przypadku projektów składanych przez osoby fizyczne, w niniejszym zestawieniu rankingu grantobiorców możliwe jest oszacowanie wartości wskaźnika sukcesu dla jednostek naukowych uwzględniające także wnioski składane przez osoby fizyczne (por. Tabela 13).

Tabela 8. Liderzy konkursu PRELUDIUM 4 w grupie NZ wg liczby wniosków zakwalifikowanych do finansowania.

L.P.	NAZWA PODMIOTU	LICZBA WNISKÓW ZAKWALIFIKOWANYCH DO FINANSOWANIA	KWOTA WNISKÓW ZAKWALIFIKOWANYCH DO FINANSOWANIA (zł)
1	Uniwersytet Jagielloński – Kraków	12	1 146 004
2	Warszawski Uniwersytet Medyczny	7	938 677
3	Uniwersytet im. Adama Mickiewicza – Poznań	6	839 657
4	Instytut Farmakologii PAN – Kraków	5	746 486
5	Gdański Uniwersytet Medyczny	5	699 520
6	Szkoła Główna Gospodarstwa Wiejskiego – Warszawa	5	595 616
OGÓŁEM NZ PRELUDIUM 4		123	14 532 753

Źródło: Zespół ds. Analiz i Ewaluacji na podstawie danych z OSF.

Tabela 9. Liderzy w konkursie PRELUDIUM 4 w grupie ST wg liczby wniosków zakwalifikowanych do finansowania.

L.P.	NAZWA PODMIOTU	LICZBA WNISKÓW ZAKWALIFIKOWANYCH DO FINANSOWANIA	KWOTA WNISKÓW ZAKWALIFIKOWANYCH DO FINANSOWANIA (zł)
1	Uniwersytet Warszawski	18	1 620 154
2	Akademia Górniczo-Hutnicza im. Stanisława Staszica – Kraków	9	980 385
3	Politechnika Śląska	8	734 925
4	Politechnika Poznańska	8	829 930
5	Uniwersytet Jagielloński – Kraków	7	675 655
OGÓŁEM ST PRELUDIUM 4		146	14 937 761

Źródło: Zespół ds. Analiz i Ewaluacji na podstawie danych z OSF.



Kierownicy projektów finansowanych w ramach konkursu PRELUDIUM 4

Wśród wnioskodawców w konkursie PRELUDIUM 4 57% stanowiły projekty kierowane przez kobiety (873), a 43% kierowane przez mężczyzn (659). Proporcja ta ulega niewielkiej zmianie w przypadku grantobiorców na rzecz mężczyzn, chociaż w dalszym ciągu ponad połowę wśród projektów zakwalifikowanych do finansowania stanowią projekty kierowane przez kobiety (52%, 185 grantów).

Biorąc pod uwagę liczbę wniosków zakwalifikowanych do finansowania w poszczególnych grupach w konkursie PRELUDIUM 4, w grupie NZ największy odsetek stanowią projekty kierowane przez kobiety (72%), w grupie HS ponad połowę (53%) stanowią projekty kierowane przez kobiety. Natomiast w grupie ST dominują projekty kierowane przez mężczyzn (66%; por. Tabela 10).

Tabela 10. Kierownicy projektów w konkursie PRELUDIUM 4 w poszczególnych grupach nauk w podziale na płeć.

		KIEROWNIK PROJEKTU	
		KOBIETA	MĘŻCZYŻNA
HS	WNIOSKI ZŁOŻONE	255 (60%)	172 (40%)
	WNIOSKI ZAKWALIFIKOWANE DO FINANSOWANIA	46 (53%)	40 (47%)
NZ	WNIOSKI ZŁOŻONE	394 (72%)	151 (28%)
	WNIOSKI ZAKWALIFIKOWANE DO FINANSOWANIA	89 (72%)	34 (28%)
ST	WNIOSKI ZŁOŻONE	224 (40%)	336 (60%)
	WNIOSKI ZAKWALIFIKOWANE DO FINANSOWANIA	50 (34%)	96 (66%)
OGÓŁEM	WNIOSKI ZŁOŻONE	873 (57%)	659 (43%)
	GRANTY	185 (52%)	170 (48%)

Źródło: Zespół ds. Analiz i Ewaluacji na podstawie danych z OSF.



Liczba wniosków zakwalifikowanych do finansowania oraz kwota finansowania w konkursie PRELUDIUM 4

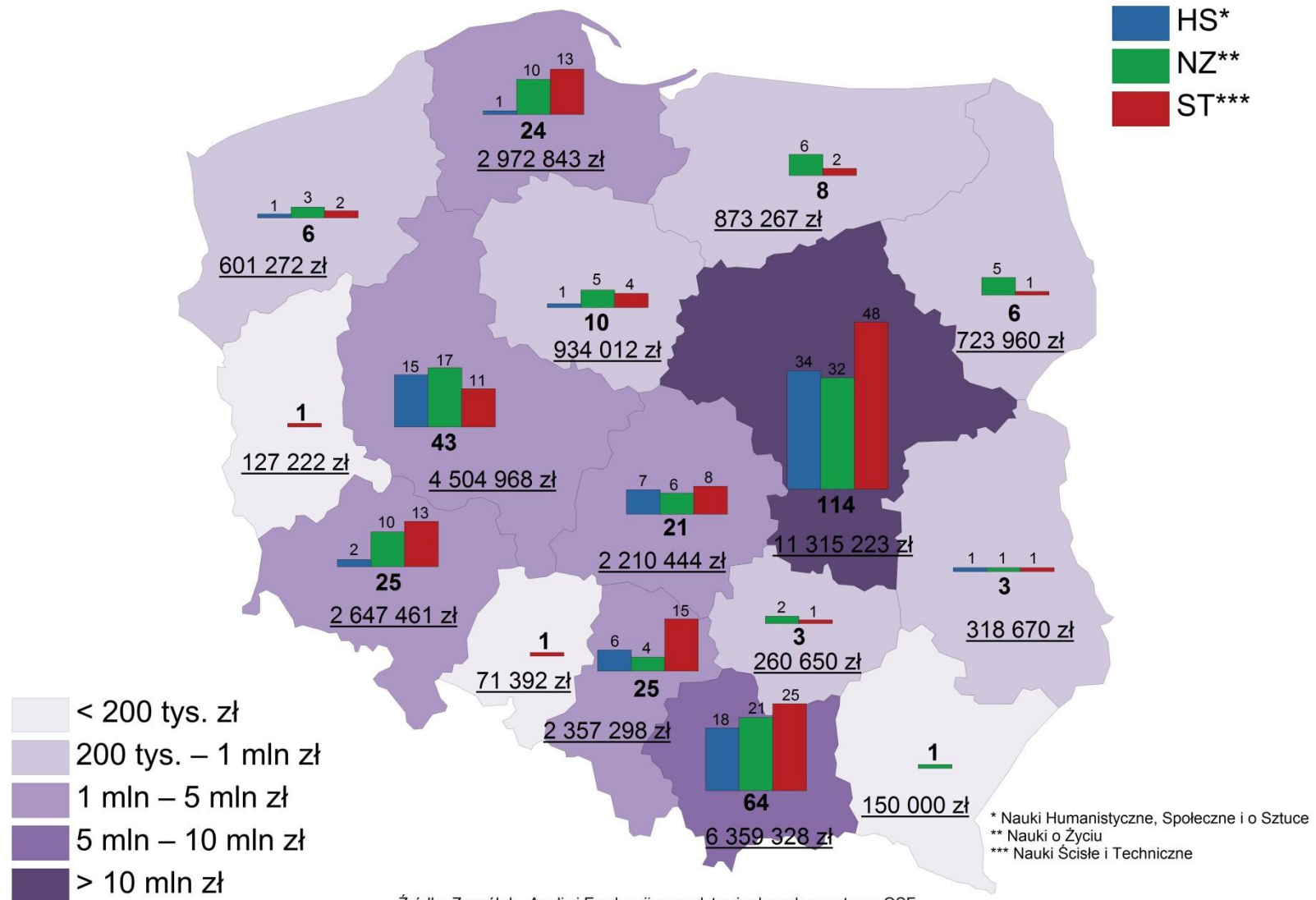




Tabela 11. Zestawienie województw Polski, uszeregowanych według wysokości przyznanego finansowania oraz liczby zakwalifikowanych projektów, w ramach konkursu PRELUDIUM 4.

LP.	WOJEWÓDZTWO	LICZBA WNOSKÓW ZAKWALIFIKOW ANYCH DO FINANSOWANIA	KWOTA FINANSOWA NIA (ZŁ)	LICZBA WNOSKÓW ZAKWALIFIKOW A-NYCH DO FINANSOWANIA W GRUPIE HS	KWOTA FINANSOWA NIA W GRUPIE HS (ZŁ)	LICZBA WNOSKÓW ZAKWALIFIKOWA NYCH DO FINANSOWANIA W GRUPIE NZ	KWOTA FINANSOWA NIA W GRUPIE NAUK NZ	LICZBA WNOSKÓW ZAKWALIFIKOW ANYCH DO FINANSOWANIA W GRUPIE ST	KWOTA FINANSOWANIA W GRUPIE ST (ZŁ)
1	mazowieckie	114	11 315 223	34	2 835 059	32	3 934 510	48	4 545 654
2	małopolskie	64	6 359 328	18	1 437 506	21	2 256 892	25	2 664 930
3	wielkopolskie	43	4 504 968	15	1 281 978	17	2 066 820	11	1 156 170
4	pomorskie	24	2 972 843	1	87 500	10	1 318 401	13	1 566 942
5	dolnośląskie	25	2 647 461	2	78 000	10	1 160 469	13	1 408 992
6	śląskie	25	2 357 298	6	477 409	4	397 530	15	1 482 359
7	łódzkie	21	2 210 444	7	553 142	6	762 720	8	894 582
8	kujawsko-pomorskie	10	934 012	1	51 142	5	467 880	4	414 990
9	warmińsko-mazurskie	8	873 267	0	0	6	674 471	2	198 796
10	podlaskie	6	723 960	0	0	5	625 620	1	98 340
11	zachodniopomorskie	6	601 272	1	65 930	3	397 990	2	137 352
12	lubelskie	3	318 670	1	89 830	1	129 000	1	99 840
13	świętokrzyskie	3	260 650	0	0	2	190 450	1	70 200
14	podkarpackie	1	150 000	0	0	1	150 000	0	0
15	lubuskie	1	127 222	0	0	0	0	1	127 222
16	opolskie	1	71 392	0	0	0	0	1	71 392
OGÓŁEM		355	36 428 010	86	6 957 496	123	14 532 753	146	14 937 761

Źródło: Zespół ds. Analiz i Ewaluacji na podstawie danych z systemu OSF.

Tabela 12. Liczba i koszt wniosków złożonych i zakwalifikowanych do finansowania w ramach poszczególnych paneli w konkursie PRELUDIUM 4.

GRUPA NAUK/ PANEL	PLANOWANE NAKLADY FINANSOWE ⁴	WNIOSKI ZŁOŻONE		WNIOSKI ZAKWALIFIKOWANE DO FINANSOWANIA		WSKAŹNIKI SUKCESU	
		LICZBA	KOSZT (ZŁ)	LICZBA	KOSZT (ZŁ)	LICZBOWY	FINANSOWY
HS	7 000 000	427	32 623 327	86	6 957 496	20%	21%
HS1	320 000	26	1 517 553	6	319 895	23%	21%
HS2	1 600 000	102	7 345 792	21	1 619 953	21%	22%
HS3	1 700 000	85	7 552 200	19	1 724 533	22%	23%
HS4	1 380 000	92	6 848 311	15	1 356 524	16%	20%
HS5	770 000	48	3 422 499	11	773 062	23%	23%
HS6	1 230 000	74	5 936 972	14	1 163 529	19%	20%
NZ	14 500 000	545	62 239 021	123	14 532 753	23%	23%
NZ1	1 000 000	40	4 486 972	11	1 062 057	28%	24%
NZ2	1 000 000	32	3 896 690	9	1 091 118	28%	28%
NZ3	1 300 000	48	5 544 618	12	1 401 563	25%	25%
NZ4	1 600 000	58	6 593 105	14	1 643 739	24%	25%
NZ5	1 800 000	67	8 090 603	11	1 372 886	16%	17%
NZ6	900 000	34	4 070 025	7	893 417	21%	22%
NZ7	2 200 000	92	9 930 941	19	2 300 147	21%	23%
NZ8	1 900 000	63	7 737 333	15	1 919 802	24%	25%
NZ9	2 800 000	111	11 888 734	25	2 848 024	23%	24%
ST	14 500 000	560	57 067 581	146	14 937 761	26%	26%
ST1	550 000	26	1 894 384	9	576 140	35%	30%
ST2	270 000	13	1 075 406	4	292 480	31%	27%
ST3	820 000	27	2 618 673	8	855 180	30%	33%
ST4	1 640 000	49	5 506 867	15	1 679 817	31%	31%
ST5	3 940 000	132	14 379 303	37	4 007 581	28%	28%
ST6	1 020 000	49	4 738 040	10	1 090 082	20%	23%
ST7	1 250 000	46	4 529 665	13	1 299 794	28%	29%
ST8	2 640 000	118	11 964 147	26	2 616 455	22%	22%
ST9	350 000	13	1 219 435	5	413 490	38%	34%
ST10	2 020 000	87	9 141 661	19	2 106 742	22%	23%
OGÓŁEM	36 000 000	1 532	151 929 929	355	36 428 010	24%	

Źródło: Zespół ds. Analiz i Ewaluacji na podstawie danych z systemu OSF.

⁴ Zgodnie z uchwałą nr 10/2013 z dnia 14 lutego 2013 r. Rady Narodowego Centrum Nauki w sprawie ustalenia wysokości środków finansowych przeznaczonych na realizację projektów badawczych w ramach poszczególnych dyscyplin lub grup dyscyplin dla konkursów Narodowego Centrum Nauki „OPUS 4”, „PRELUDIUM 4”, „SONATA 4” i „SONATA BIS 2” ogłoszonych w dniu 15 września 2012 r.

Tabela 13. Zestawienie podmiotów, których wnioski zostały zakwalifikowane do finansowania w konkursie PRELUDIUM 4 wg liczby wniosków zakwalifikowanych do finansowania oraz kwoty finansowania.

LP.	NAZWA	LICZBA WNISKÓW ZAKWALIFIKOWANYCH DO FINANSOWANIA	KWOTA WNISKÓW ZAKWALIFIKOWANYCH DO FINANSOWANIA (zł)	LICZBOWY WSKAŹNIK SUKCESU
1	Uniwersytet Jagielloński	36	3 186 790	25%
2	Uniwersytet Warszawski	36	3 113 349	35%
3	Uniwersytet im. Adama Mickiewicza w Poznaniu	18	2 020 101	21%
4	Uniwersytet Śląski w Katowicach	11	1 050 010	42%
5	Uniwersytet Wrocławski	10	1 007 750	22%
6	Akademia Górniczo-Hutnicza im. Stanisława Staszica w Krakowie	9	980 385	21%
7	Uniwersytet Łódzki	9	921 352	28%
8	Politechnika Poznańska	9	879 840	29%
9	Uniwersytet Mikołaja Kopernika w Toruniu	8	766 012	21%
10	Politechnika Śląska	8	734 925	27%
11	Warszawski Uniwersytet Medyczny	7	938 677	18%
12	Uniwersytet Gdański	7	867 042	20%
13	Gdański Uniwersytet Medyczny	6	799 280	30%
14	Szkoła Główna Gospodarstwa Wiejskiego w Warszawie	6	645 616	46%
15	Uniwersytet Warmińsko-Mazurski w Olsztynie	6	626 206	21%
16	Politechnika Warszawska	6	584 236	14%
17	Politechnika Łódzka	6	493 628	21%
18	Instytut Farmakologii PAN	5	746 486	56%
19	Politechnika Gdańska	5	535 840	16%
20	Politechnika Wrocławska	5	528 584	18%
21	Uniwersytet Ekonomiczny w Poznaniu	5	328 916	36%
22	Uniwersytet Medyczny im. Karola Marcinkowskiego w Poznaniu	4	529 978	17%
23	Instytut Katalizy i Fizykochemii Powierzchni im. Jerzego Habera PAN	4	495 380	57%
24	Uniwersytet Przyrodniczy we Wrocławiu	4	429 361	19%
25	Instytut Maszyn Przepływowych im. Roberta Szwalskiego PAN	3	348 535	50%
26	Instytut Immunologii i Terapii Doświadczalnej im. Ludwika Hirszfelda PAN	3	344 000	50%
27	Uniwersytet Medyczny w Białymstoku	3	326 100	43%
28	Instytut Biochemii i Biofizyki PAN	3	299 407	75%
29	Instytut Fizyki PAN	3	298 682	60%
30	Szkoła Wyższa Psychologii Społecznej w Warszawie	3	290 628	25%
31	Uniwersytet Jana Kochanowskiego w Kielcach	3	260 650	60%
32	Uniwersytet Szczeciński	3	252 062	27%



NARODOWE CENTRUM NAUKI

33	Uniwersytet Ekonomiczny w Katowicach	3	239 589	50%
34	Instytut Fizyki Jądrowej im. Henryka Niewodniczańskiego PAN	3	220 350	50%
35	Uniwersytet Rolniczy im. Hugona Kołłątaja w Krakowie	3	214 542	14%
36	Instytut Ochrony Roślin – Państwowy Instytut Badawczy	2	300 000	67%
37	Centrum Badań Molekularnych i Makromolekularnych PAN	2	299 744	67%
38	Narodowy Instytut Leków	2	299 500	50%
39	Instytut Oceanologii PAN	2	299 280	22%
40	Instytut Metalurgii i Inżynierii Materiałowej im. Aleksandra Krupkowskiego PAN	2	293 160	67%
41	Instytut Psychiatrii i Neurologii	2	287 000	50%
42	Instytut Technologii Materiałów Elektronicznych	2	249 000	20%
43	Instytut Chemii Organicznej PAN	2	248 400	67%
44	Uniwersytet w Białymstoku	2	247 860	25%
45	Instytut Rozrodu Zwierząt i Badań Żywności PAN	2	247 061	33%
46	Międzynarodowy Instytut Biologii Molekularnej i Komórkowej	2	240 000	100%
47	Uniwersytet Medyczny im. Piastów Śląskich we Wrocławiu	2	237 956	10%
48	Instytut Kultur Śródziemnomorskich i Orientalnych PAN	2	225 653	50%
49	Centrum Onkologii – Instytut im. Marii Skłodowskiej-Curie	2	200 000	50%
50	Zachodniopomorski Uniwersytet Technologiczny w Szczecinie	2	199 220	13%
51	Instytut Genetyki Człowieka PAN	2	197 305	29%
52	Uniwersytet Medyczny w Łodzi	2	196 620	8%
53	Instytut Medycyny Doświadczalnej i Klinicznej im. Mirosława Mossakowskiego PAN	2	174 990	40%
54	Instytut Elektrotechniki	2	174 900	67%
55	Wojskowa Akademia Techniczna im. Jarosława Dąbrowskiego	2	170 030	20%
56	Instytut Podstawowych Problemów Techniki PAN	2	170 020	67%
57	Uniwersytet Kazimierza Wielkiego	2	168 000	40%
58	Centrum Astronomiczne im. Mikołaja Kopernika PAN	2	164 650	100%
59	Instytut Matematyczny PAN	2	141 950	67%
60	Instytut Badań Literackich PAN	2	133 987	50%
61	Instytut Nauk Prawnych PAN	2	113 426	100%
62	Instytut Biologii Medycznej PAN	1	150 000	100%
63	Akademia Leona Koźmińskiego	1	150 000	25%
64	Instytut Genetyki i Hodowli Zwierząt PAN	1	150 000	50%
65	Instytut Ochrony Środowiska – Państwowy Instytut Badawczy	1	150 000	50%
66	Instytut Biologii Ssaków PAN	1	150 000	100%
67	Instytut Biotechnologii i Antybiotyków	1	150 000	100%
68	Instytut Reumatologii im. prof. dr hab. med. Eleonory Reicher	1	150 000	100%
69	Uniwersytet Rzeszowski	1	150 000	50%
70	Instytut Biocybernetyki i Inżynierii Biomedycznej im. Macieja Nałęczka PAN	1	150 000	100%



NARODOWE CENTRUM NAUKI

71	Pomorski Uniwersytet Medyczny w Szczecinie	1	149 990	8%
72	Instytut Nafty i Gazu	1	149 860	50%
73	Fundacja Onkologii Doświadczalnej i Klinicznej	1	149 700	25%
74	Instytut Nauk Geologicznych PAN	1	149 440	100%
75	Międzynarodowy Instytut Polskiej Akademii Nauk – Europejskie Regionalne Centrum Ekohydrologii pod auspicjami UNESCO	1	149 100	100%
76	Śląski Uniwersytet Medyczny w Katowicach	1	148 200	7%
77	Uniwersytet Medyczny w Lublinie	1	129 000	20%
78	Uniwersytet Zielonogórski	1	127 222	9%
79	Szkoła Główna Handlowa w Warszawie	1	125 000	33%
80	Instytut Paleobiologii im. Romana Kozłowskiego PAN	1	125 000	100%
81	Akademia Wychowania Fizycznego i Sportu im. Jędrzeja Śniadeckiego w Gdańsku	1	122 866	100%
82	Centrum Badań Kosmicznych PAN	1	105 062	25%
83	Instytut Dendrologii PAN	1	99 970	33%
84	Instytut Agrofizyki im. Bohdana Dobrzańskiego PAN	1	99 840	13%
85	Instytut Niskich Temperatur i Badań Strukturalnych im. Włodzimierza Trzebiatowskiego PAN	1	99 810	50%
86	Fundacja Patrimonium	1	98 858	100%
87	Centrum Materiałów Polimerowych i Węglowych PAN	1	98 000	100%
88	Instytut Podstaw Informatyki PAN	1	94 140	100%
89	Uniwersytet Marii Curie-Skłodowskiej	1	89 830	5%
90	Instytut Archeologii i Etnologii PAN	1	87 815	50%
91	Instytut Informatyki Teoretycznej i Stosowanej PAN	1	86 574	50%
92	Instytut Biologii Doświadczalnej im. M. Nenckiego PAN	1	75 000	100%
93	Uniwersytet Papieski Jana Pawła II w Krakowie	1	72 375	17%
94	Politechnika Opolska	1	71 392	13%
95	Instytut Filozofii i Socjologii PAN	1	69 125	100%
96	Instytut Historii im. Tadeusza Manteuffla PAN	1	62 400	25%
97	Warszawska Metropolia Prawosławna – Polski Autokefaliczny Kościół Prawosławny	1	56 500	100%
98	Instytut Sztuki PAN	1	56 350	100%
99	Uniwersytet Przyrodniczy w Poznaniu	1	50 000	25%
100	Przemysłowy Instytut Automatyki i Pomiarów PIAP	1	49 990	100%
101	Uniwersytet Kardynała Stefana Wyszyńskiego w Warszawie	1	45 600	33%

Źródło: Zespół ds. Analiz i Ewaluacji na podstawie danych z systemu OSF.



Tabela 14. Wykaz paneli dyscyplin NCN obowiązujący dla konkursu PRELUDIUM 4.

HS	NAUKI HUMANISTYCZNE, SPOŁECZNE I O SZTUCE
HS1	Fundamentalne pytania o naturę człowieka i otaczającej go rzeczywistości
HS2	Kultura i twórczość kulturowa
HS3	Wiedza o przeszłości
HS4	Jednostka, instytucje, rynki
HS5	Normy i władza
HS6	Człowiek i życie społeczne
ST	NAUKI ŚCISŁE I TECHNICZNE
ST1	Nauki matematyczne
ST2	Podstawowe składniki materii
ST3	Fizyka fazy skondensowanej
ST4	Chemia analityczna i fizyczna
ST5	Synteza i materiały
ST6	Informatyka i technologie informacyjne
ST7	Inżynieria systemów i telekomunikacji
ST8	Inżynieria procesów i produkcji
ST9	Astronomia i badania kosmiczne
ST10	Nauki o Ziemi
NZ	NAUKI O ŻYCIU
NZ1	Podstawowe procesy życiowe na poziomie molekularnym
NZ2	Genetyka, genomika
NZ3	Biologia na poziomie komórki
NZ4	Biologia na poziomie tkanek, narządów i organizmów
NZ5	Choroby niezakaźne ludzi i zwierząt
NZ6	Immunologia i choroby zakaźne ludzi i zwierząt
NZ7	Zdrowie publiczne
NZ8	Podstawy wiedzy o życiu na poziomie środowiskowym
NZ9	Podstawy stosowanych nauk o życiu