



KONKURS SONATA BIS 4 – STATYSTYKI

Rozstrzygnięcie: luty 2015 r.

SONATA BIS jest konkursem na projekty badawcze mające na celu powołanie nowego zespołu naukowego, realizowane przez osoby posiadające stopień naukowy lub tytuł naukowy, które uzyskały stopień naukowy doktora w okresie od 2 do 12 lat przed rokiem wystąpienia z wnioskiem.

W ramach czwartej edycji konkursu, z terminem przyjmowania wniosków do 16 września 2014 r., do NCN **wpłynęło 414 wniosków na łączną kwotę ponad 404,7 mln zł**. W grupie nauk ścisłych i technicznych (ST) zostały złożone 162 wnioski na łączną kwotę ponad 170 mln zł, w grupie nauk o życiu (NZ) złożono 123 wnioski na kwotę niemal 155 mln zł, a w naukach humanistycznych, społecznych i o sztuce (HS) złożono 129 wniosków, których łączny koszt wyniósł niemal 80 mln zł.

W wyniku rozstrzygnięcia konkursu **SONATA BIS 4**:

- ✓ do **drugiego etapu oceny merytorycznej** zostało zakwalifikowanych **105 wniosków** (co stanowiło 25% wszystkich złożonych wniosków);
- ✓ do **finansowania** zakwalifikowano **57 wniosków** (co stanowiło 14% wszystkich złożonych wniosków) **na łączną kwotę ponad 72,6 mln zł**.

Analizując liczbowy oraz finansowy wskaźnik sukcesu, należy podkreślić, że wnioskodawcy w konkursie SONATA BIS 4 składali wnioski o finansowanie w ramach 25 paneli dziedzinowych, ale ich projekty na etapie oceny merytorycznej oceniane były w ramach trzech grup nauk (HS, ST, NZ). W związku z tym, wartości tych dwóch wskaźników zostały przedstawione w podziale na grupy nauk, a nie na poszczególne panele.

Liczbowy wskaźnik sukcesu, obliczany na podstawie stosunku liczby wniosków zakwalifikowanych do finansowania do liczby wszystkich wniosków złożonych w ramach konkursu, **wyniósł 14%**. Najwyższą wartość wskaźnik ten osiągnął w przypadku projektów badawczych złożonych w ramach grup nauk ST oraz NZ (14%; por. tab. 1).

Finansowy wskaźnik sukcesu, czyli stosunek wysokości finansowanej kwoty do łącznej kwoty wszystkich wniosków złożonych w konkursie SONATA BIS 4 **wyniósł 18%**, osiągając najwyższą wartość w przypadku projektów finansowanych w grupie NZ (20%; por. tab. 2).

Tabela 1. Liczbowy wskaźnik sukcesu dla konkursu SONATA BIS 4 w grupach nauk¹

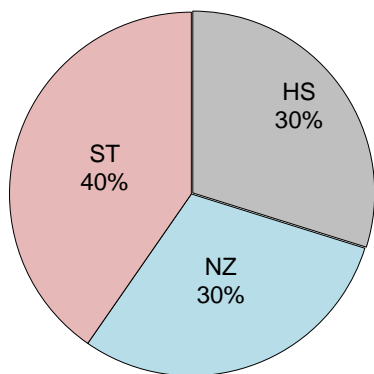
SONATA BIS 4	Liczba złożonych wniosków	Liczba wniosków zakwalifikowanych do finansowania	Liczbowy wskaźnik sukcesu
OGÓŁEM	414	57	14%
HS	129	17	13%
NZ	123	17	14%
ST	162	23	14%

¹ Informacje zawarte w niniejszym opracowaniu zostały przygotowane przez Zespół ds. Analiz i Ewaluacji na podstawie danych wewnętrznych, umieszczonych przez wnioskodawców oraz pracowników NCN w systemie Obsługi Strumieni Finansowania (OSF) administrowanym przez Ośrodek Przetwarzania Informacji (OPI).

Tabela 2. Finansowy wskaźnik sukcesu dla konkursu SONATA BIS 4 w grupach nauk

SONATA BIS 4	Planowane nakłady finansowe (zł) ²	Wartość wniosków złożonych (zł)	Wysokość finansowania (zł)	Finansowy wskaźnik sukcesu
OGÓŁEM	74 500 000	404 741 516	72 648 238	18%
HS	13 300 000	79 920 117	13 615 501	17%
NZ	32 500 000	154 749 907	30 306 524	20%
ST	28 700 000	170 071 492	28 726 213	17%

Wykres 1. Wnioski zakwalifikowane do finansowania w konkursie SONATA BIS 4 w grupach nauk (ujęcie procentowe)



Wykres 2. Wysokość finansowania w konkursie SONATA BIS 4 w grupach nauk (ujęcie procentowe)

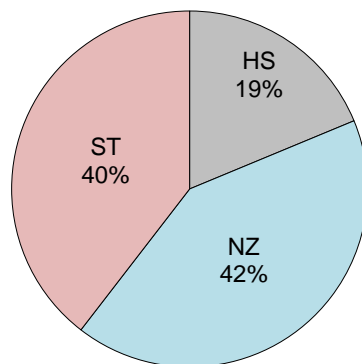
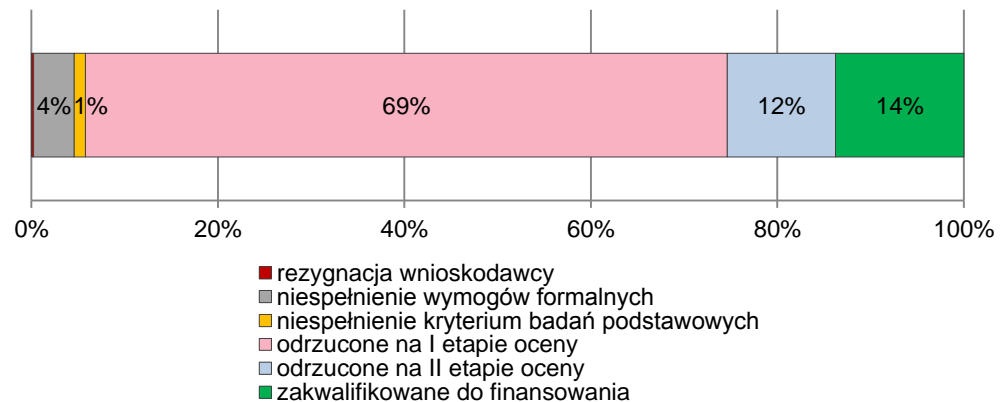


Tabela 3. Liczba wniosków zakwalifikowanych do finansowania i wysokość finansowania w konkursie SONATA BIS 4 w grupach nauk

Grupa	Wnioski zakwalifikowane do finansowania	% z ogółu	Wysokość finansowania (zł)	% z ogółu
OGÓŁEM	57	100%	72 648 238	100%
HS	17	30%	13 615 501	19%
NZ	17	30%	30 306 524	42%
ST	23	40%	28 726 213	40%

Wykres 3. Wyniki procesu oceny wniosków w konkursie SONATA BIS 4



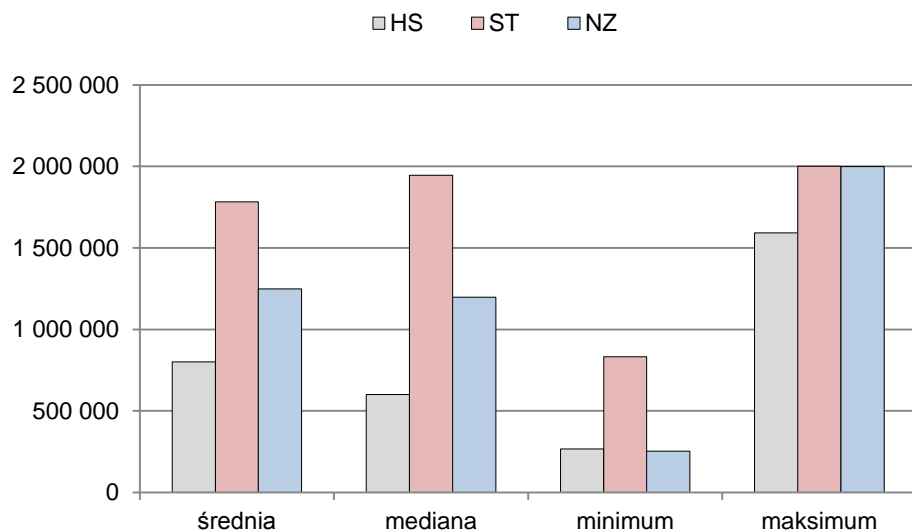
² W dniu 15 stycznia 2015 r. Rada NCN uchwałą NR 7/2015 wprowadziła zmiany w wysokości środków finansowych przeznaczonych na realizację projektów badawczych w ramach poszczególnych grup dyscyplin w konkursach Narodowego Centrum Nauki „HARMONIA 6”, SONATA BIS 4”.

Finansowanie w ramach konkursu SONATA BIS 4

Zgodnie z uchwałą Rady Narodowego Centrum Nauki z dnia 11 czerwca 2014 r. w sprawie warunków przeprowadzania konkursu SONATA BIS 4, maksymalna wysokość finansowania jednego projektu nie może być większa niż 2 mln zł na cały okres 60 miesięcy.

Najwyższa przyznana kwota finansowania wyniosła 2 mln zł dla projektu badawczego w grupie nauk NZ, zaś najniższa – 253 400 zł dla projektu w grupie nauk ST. Średnia przyznana kwota w konkursie SONATA BIS 4 wyniosła 1 274 530 zł, a mediana – 1 363 559 zł (por. wyk. 4).

Wykres 4. Wysokość przyznanego finansowania w ramach poszczególnych grup nauk w konkursie SONATA BIS 4: minimum, maksimum, średnia i mediana



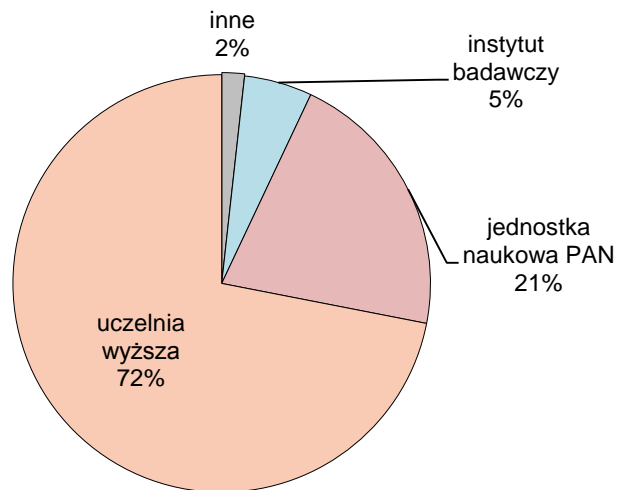
Wnioskodawcy i beneficjenci konkursu SONATA BIS 4

Największą część wniosków złożonych w konkursie SONATA BIS 4 stanowiły wnioski złożone przez uczelnie wyższe (80%). 13% stanowiły jednostki naukowe Polskiej Akademii Nauk, 6% – instytuty badawcze, a pozostałe 2% – inne podmioty, takie jak fundacje, towarzystwa i przedsiębiorstwa. Wśród wniosków zakwalifikowanych do finansowania w konkursie SONATA BIS 4 rozkład ze względu na typ podmiotu wygląda bardzo podobnie – najwięcej projektów badawczych realizowanych jest przez uczelnie wyższe (72% wszystkich beneficjentów), 21% beneficjentów to jednostki naukowe Polskiej Akademii Nauk, 5% stanowią instytuty badawcze, a pozostałe 2% – podmiot o statusie przedsiębiorstwa (por. tab. 4, wyk. 5).

Tabela 4. Liczba i kwota grantów w konkursie SONATA BIS 4 wg typu podmiotu

Typ podmiotu	Liczba wniosków zakwalifikowanych do finansowania	Wysokość finansowania (zł)
OGÓŁEM	57	72 648 238
Uczelnia wyższa	41	50 378 003
Jednostka naukowa PAN	12	16 611 865
Instytut badawczy	3	3 660 466
Przedsiębiorstwo	1	1 997 904

Wykres 5. Rozkład procentowy wniosków zakwalifikowanych do finansowania w konkursie SONATA BIS 4 w podziale na typy podmiotów



W ramach finansowania przyznanego w konkursie SONATA BIS 4 beneficjentem realizującym największą liczbę projektów badawczych jest Uniwersytet Warszawski. Uzyskał on finansowanie dla 13 złożonych wniosków na łączną kwotę niemal 14 mln zł. Na drugim miejscu pod względem liczby realizowanych projektów badawczych oraz wysokości przyznanego finansowania znalazł się Uniwersytet Jagielloński, który (łącznie z Collegium Medicum) otrzymał finansowanie w wysokości 12,4 mln zł na realizację 8 projektów badawczych (por. tab. 5, tab. 6, tab. 7).

Tabela 5. Liderzy konkursu SONATA BIS 4 w ramach grupy HS (pierwsza trójka beneficjentów wg liczby zakwalifikowanych wniosków i wysokości przyznanego finansowania)

Lp.	Nazwa podmiotu	Liczba wniosków zakwalifikowanych do finansowania	Wysokość finansowania (zł)
1	Uniwersytet Warszawski	5	3 308 504
2	Uniwersytet Jagielloński	2	2 761 277
3	Uniwersytet Wrocławski	2	2 080 720
OGÓŁEM HS		17	13 615 501

Tabela 6. Liderzy konkursu SONATA BIS 4 w ramach grupy NZ (pierwsza dwójka beneficjentów wg liczby zakwalifikowanych wniosków i wysokości przyznanego finansowania)

Lp.	Nazwa podmiotu	Liczba wniosków zakwalifikowanych do finansowania	Wysokość finansowania (zł)
1	Uniwersytet Warszawski	5	7 571 781
2	Uniwersytet Jagielloński	3	5 337 528
OGÓŁEM NZ		17	30 306 524

Tabela 7. Liderzy konkursu SONATA BIS 4 w ramach grupy ST (pierwsza trójka beneficjentów wg liczby zakwalifikowanych wniosków i wysokości przyznanego finansowania)

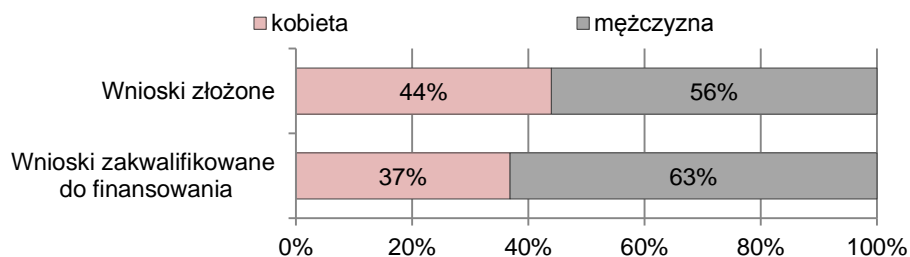
Lp.	Nazwa podmiotu	Liczba wniosków zakwalifikowanych do finansowania	Wysokość finansowania (zł)
1	Uniwersytet Jagielloński	3	4 282 958
2	Akademia Górniczo-Hutnicza im. Stanisława Staszica w Krakowie	3	3 086 600
3	Uniwersytet Warszawski	3	2 858 310
OGÓŁEM ST		23	28 726 213



Kierownicy projektów finansowanych w ramach konkursu SONATA BIS 4

Wśród osób wnioskujących o finansowanie w konkursie SONATA BIS 4 większość (56%) stanowili mężczyźni. W przypadku wniosków zakwalifikowanych do finansowania dysproporcja ze względu na płeć była większa – 63% projektów badawczych finansowanych w tym konkursie kierowanych jest przez mężczyzn (por. wykr. 6; tab.8).

Wykres 6. Kierownicy projektów w konkursie SONATA BIS 4 w podziale na płeć (udział procentowy) – wnioski złożone i finansowane



Wśród wnioskodawców w konkursie SONATA BIS 4 (zarówno w przypadku wniosków złożonych, jak i zakwalifikowanych do finansowania) dominują osoby posiadające stopień naukowy doktora, a w dalszej kolejności doktora habilitowanego (por. wykr. 7, tab. 8).

Wykres 7. Kierownicy projektów w konkursie SONATA BIS 4 w podziale na tytuł/stopień naukowy (udział procentowy) – wnioski złożone i finansowane

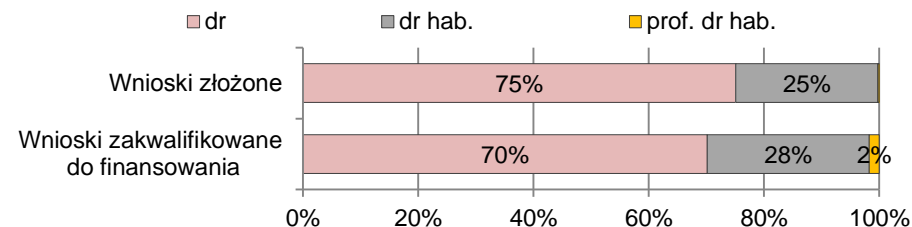




Tabela 8. Kierownicy projektów finansowanych w konkursie SONATA BIS 4 w podziale na płeć i stopień naukowy w grupach nauk (% w ramach grup nauk)

Grupa nauk/ Tytuł/stopień naukowy kierownika projektu	Wnioski zakwalifikowane do finansowania	Wnioski złożone
HS	17	129
dr	13	101
dr hab.	4	28
NZ	17	123
dr	14	94
dr hab.	3	29
ST	23	162
dr	13	116
dr hab.	9	45

Grupa nauk/ Płeć kierownika projektu	Wnioski zakwalifikowane do finansowania	Wnioski złożone
prof. dr hab.	1	1
HS	17	129
kobieta	7	60
mężczyzna	10	69
NZ	17	123
kobieta	8	68
mężczyzna	9	55
ST	23	162
kobieta	6	54
mężczyzna	17	108



Rysunek 1. Liczba wniosków zakwalifikowanych do finansowania oraz przyznane kwoty w konkursie SONATA BIS 4 w podziale na województwa i grupy nauk

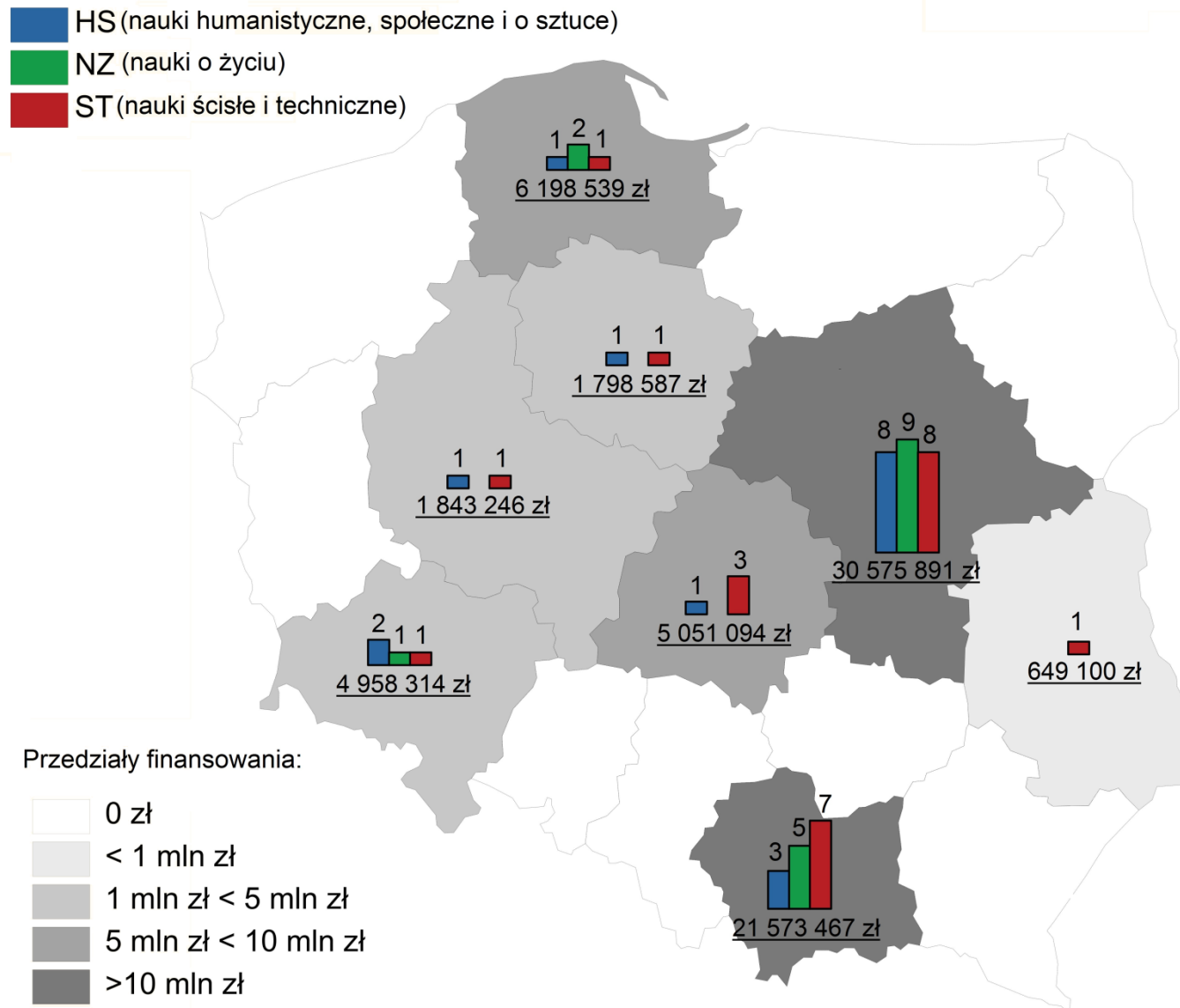




Tabela 9. Liczba wniosków zakwalifikowanych do finansowania oraz kwoty finansowania w konkursie SONATA BIS 4 w podziale na województwa

Lp.	Województwo	Wnioski zakwalifikowane do finansowania	Wysokość finansowania (zł)	Wnioski zakwalifikowane do finansowania w HS	Wysokość finansowania w HS (zł)	Wnioski zakwalifikowane do finansowania w NZ	Wysokość finansowania w NZ	Wnioski zakwalifikowane do finansowania w ST	Wysokość finansowania w ST (zł)
1	mazowieckie	25	30 575 891	8	5 939 769	9	15 156 582	8	9 479 540
2	małopolskie	15	21 573 467	3	3 195 321	5	9 336 278	7	9 041 868
3	pomorskie	4	6 198 539	1	385 650	2	3 815 760	1	1 997 129
4	łódzkie	4	5 051 094	1	267 840			3	4 783 254
5	dolnośląskie	4	4 958 314	2	2 080 720	1	1 997 904	1	879 690
6	wielkopolskie	2	1 843 246	1	1 145 746			1	697 500
7	kujawsko-pomorskie	2	1 798 587	1	600 455			1	1 198 132
8	lubelskie	1	649 100					1	649 100
OGÓLEM		57	72 648 238	17	13 615 501	17	30 306 524	23	28 726 213

Tabela 10. Zestawienie podmiotów, którym przyznano finansowanie uszeregowanych wg liczby wniosków zakwalifikowanych do finansowania i kwoty finansowania w konkursie SONATA BIS 4

Lp.	Nazwa	Liczba wniosków zakwalifikowanych do finansowania	Kwota finansowania (zł)	Liczbowy wskaźnik sukcesu
1	Uniwersytet Warszawski	13	13 738 595	33%
2	Uniwersytet Jagielloński	8	12 381 763	32%
3	Akademia Górniczo-Hutnicza im. Stanisława Staszica w Krakowie	4	3 520 644	29%
4	Uniwersytet Gdański	3	4 253 539	27%
5	Uniwersytet Wrocławski	3	2 960 410	30%
6	Politechnika Łódzka	2	3 645 584	25%
7	Politechnika Warszawska	2	3 334 400	13%
8	Instytut Biologii Doświadczalnej im. M. Nenckiego PAN	1	2 000 000	100%
9	Instytut Ochrony Przyrody PAN	1	1 999 900	100%
10	Instytut Katalizy i Fizykochemii Powierzchni im. Jerzego Habera PAN	1	1 998 850	33%
11	Wrocławskie Centrum Badań EIT+ Sp. z o.o.	1	1 997 904	50%
12	Międzynarodowy Instytut Biologii Molekularnej i Komórkowej	1	1 995 000	100%
13	Gdański Uniwersytet Medyczny	1	1 945 000	14%
14	Szkoła Główna Gospodarstwa Wiejskiego w Warszawie	1	1 834 141	20%
15	Instytut Medycyny Doświadczalnej i Klinicznej im. Mirosława Mossakowskiego PAN	1	1 755 660	100%
16	Instytut Fizyki Jądrowej im. Henryka Niewodniczańskiego PAN	1	1 672 310	20%
17	Instytut Chemii Fizycznej PAN	1	1 671 190	25%
18	Instytut Filozofii i Socjologii PAN	1	1 548 000	100%
19	Uniwersytet Mikołaja Kopernika w Toruniu	1	1 198 132	8%
20	Instytut Zachodni – Instytut Naukowo-Badawczy im. Zygmunta Wojciechowskiego	1	1 145 746	50%
21	Instytut Biologii Medycznej PAN	1	1 137 670	50%
22	Instytut Podstawowych Problemów Techniki PAN	1	955 500	50%
23	Uniwersytet im. Adama Mickiewicza w Poznaniu	1	697 500	9%
24	Instytut Matematyczny PAN	1	660 140	100%
25	Instytut Agrofizyki im. Bohdana Dobrzańskiego PAN	1	649 100	50%
26	Uniwersytet Kazimierza Wielkiego	1	600 455	33%
27	Instytut Archeologii i Etnologii PAN	1	563 545	100%
28	Instytut Badań Edukacyjnych	1	519 720	100%
29	Uniwersytet Łódzki	1	267 840	11%